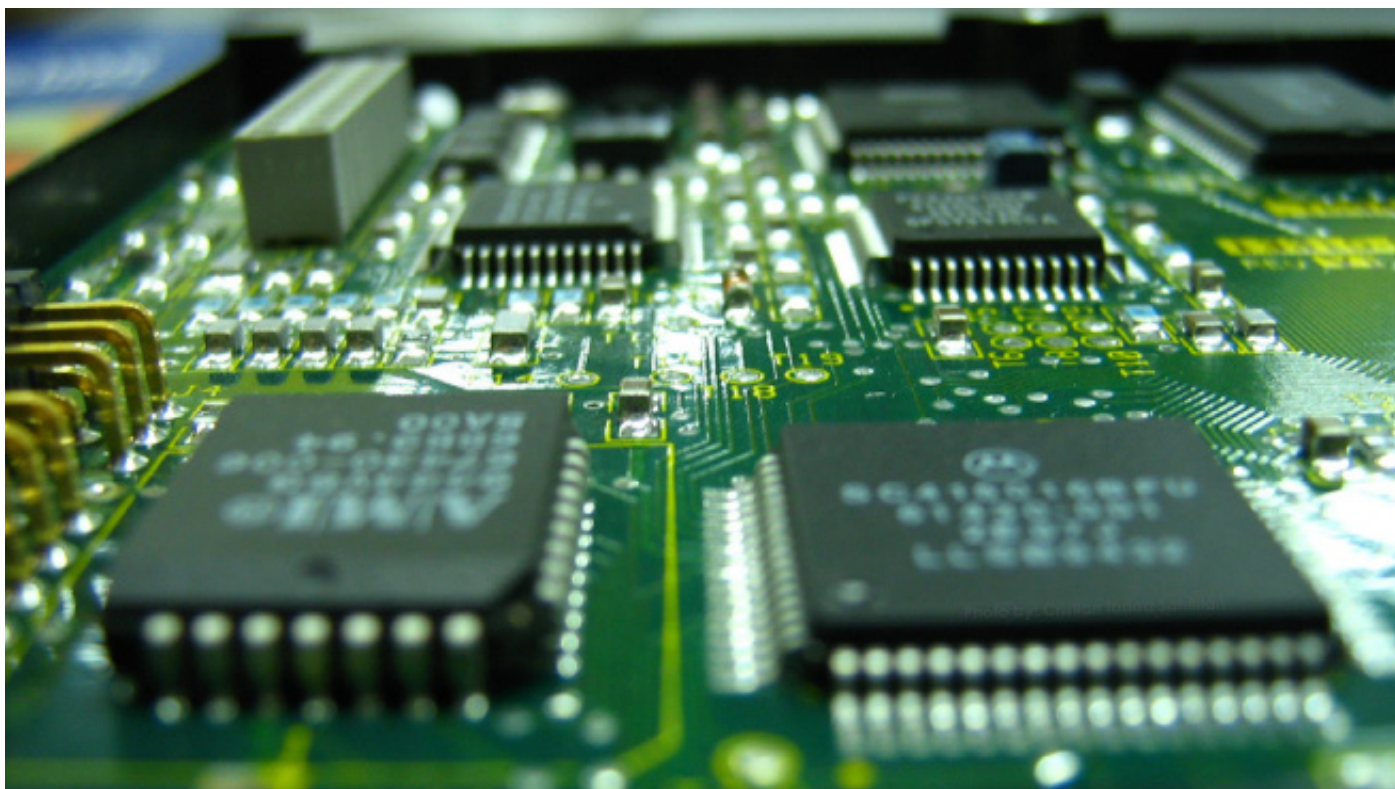


Prosinec 2020



# NEWS

Novinky společností REMA z oblasti recyklace elektrozařízení, baterií, akumulátorů a solárních panelů



3

**David Vandrovec:**  
**Rok 2021 bude pro společnosti REMA rokem další expanze a upevnění současných pozic**

*Rozhovor s generálním ředitelem společností REMA Davidem Vandrovcem.*



6

**Obchodní oddělení REMA:**  
**Otevřenost, férovost a srozumitelnost zůstává naším mottem i do budoucna**

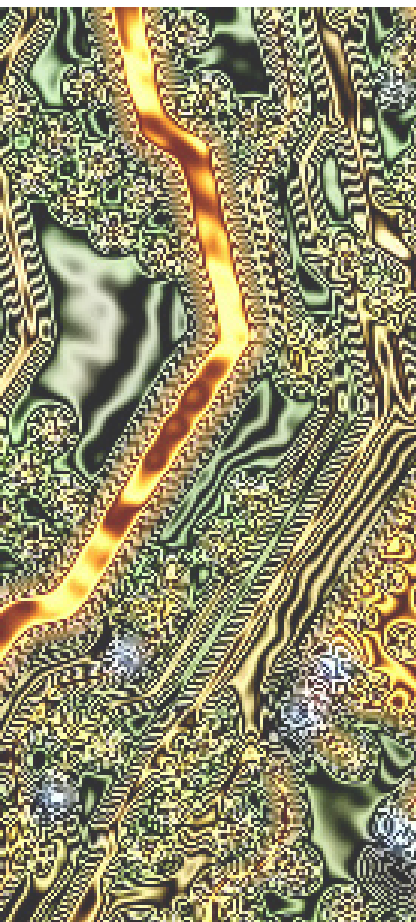
*Rok 2020 opět nachystal několik změn, přínosných maličkostí, ale i zásadních novinek.*



11

**Projekt Zelená škola:**  
**Školáci letos odevzdali téměř 70 tun vysloužilých elektrospotřebičů a baterií**

*Soutěž ve sběru vysloužilého elektrozařízení a baterií EkoEDA byla velice úspěšná.*



## ÚVODNÍ SLOVO

Vážení čtenáři,

do rukou a na obrazovky se Vám dostává již tradiční prosincový REMA NEWS, který shrnuje důležité okamžiky z naší společné spolupráce v rámci ochrany životního prostředí a snižování dopadů produkce elektrických a elektronických zařízení, solárních panelů, baterií a akumulátorů na životy nás všech.

Rok 2020 byl v mnohém zlomový a přinesl s sebou nejen nové zkušenosti, omezení, příležitosti, ale zejména výzvy, a to nejen díky neočekávané nákaze virem SARS-CoV-2, způsobující onemocnění Covid-19. Pevně doufám, že Vás tato situace nezasáhla příliš osobně, nicméně nezbyvá nám nic jiného než být optimisty.

V oblasti kolektivních systémů nás tento rok také nikterak nešehl a pro nás velmi pozitivně ukázal, že naše přístupy a strategie nejen fungují, ale dokážou etickou ochranu životního prostředí překlápat v realitu. Jsem rád, že zpětná vazba od naprosté většiny trhu je velmi pozitivní. Současně věřím, že naše aktivity a výsledky v blízké době přesvědčí i těch několik málo zbývajících. Naším cílem jsou přeci jen skutečná partnerství přinášející užitek všem.

Poslední oblastí, která nás letošním rokem provázela, byla příprava nové legislativy. Její výsledek může být vnímán tak či onak, ale až skutečný život ukáže, jak kvalitně byla připravená a jak naši krásné zemi pomůže chránit životní prostředí a přírodu.

Přeji Vám všem krásný a pokud možno klidný advent a navazující vánoční svátky. Do nového roku 2021 pak vykročení tou správnou nohou do šťastného a úspěšného období.

**David Vandrovec,**  
generální ředitel společností REMA

## REMA Systém, REMA Battery, REMA PV Systém, REMA AOS

Hlavními aktivitami čtyřlístku společností pod značkou REMA jsou služby zabezpečující zpětný odběr a recyklaci elektrických a elektronických zařízení (jako jsou pračky, ledničky, televize, počítače, tiskárny, mobily a další), baterií, akumulátorů a solárních panelů.

Od roku 2016 je mezi společnostmi zařazena **REMA AOS, a.s.**, která čeká na autorizaci s cílem poskytovat služby sdruženého plnění v oblasti obalů a odpadů z obalů.

**Svým klientům REMA nabízí odborné** a komplexní řešení na cestě ke splnění legislativních povinností, běžným spotřebitelům pomoc a jednoduché vyřešení starostí s nepotřebnými či vysloužilými elektrospotřebiči, bateriemi, akumulátory a solárními články.

**V oblasti ochrany životního prostředí REMA působí** od roku 2005, od kdy začala provozovat systém pro zpětný odběr a recyklaci vyřazených elektrozařízení.



**Podrobné informace najdete na adrese [www.rema.cloud](http://www.rema.cloud)** ■

**REMA NEWS,**  
elektronický zpravodaj  
společností REMA.

Vydala v prosinci 2020  
REMA Systém, a.s.,  
Antala Staška 510/38,  
140 00,  
Praha 4 – Krč.

Aktuální vydání  
připravilo oddělení  
komunikace  
a marketingu.

“Robotí” grafika vychází ze zpracování Výroční zprávy REMA Systém, a.s. pro rok 2019. Autorem je grafické studio Lemon design:  
<https://lemon.design/>

**Kontakt:**  
[komunikace@rema.cloud](mailto:komunikace@rema.cloud)

Telefonní číslo:  
+420 225 988 001 (002)

[www.rema.cloud](http://www.rema.cloud)

## David Vandrovec:

# ROK 2021 BUDE PRO SPOLEČNOSTI REMA ROKEM DALŠÍ EXPANZE A UPEVNĚNÍ SOUČASNÝCH POZIC

Změny na trhu z pohledu výrobců, nová odpadová legislativa, mediální ataky a koronavirová situace v republice. *“Rok 2020 byl pro společnosti REMA nejen rokem změn, ale i rokem příležitostí, intenzivní práce a zejména nových nápadů,”* říká v rozhovoru David Vandrovec, generální ředitel společností REMA.

■ **Tento rok nebyl zejména z důvodu epidemie pro většinu firem vůbec snadný. Jakým rokem byl rok 2020 pro REMA?**

Již koncem roku 2019 se nadcházející rok 2020 začal rámovat jako období plné výzev a příležitostí. Jak se nakonec ukázalo, byla tato predikce pravdivá jen z části. Realita byla daleko zajímavější. Pro mnohé v REMA bylo období roku 2020 něčím novým, pro ostatní pak jen zúročením jejich předchozích zkušeností a všeho dobrého, co REMA v předchozích obdobích zasela. Rok 2020 byl i pro nás nejen rokem změn, ale i rokem příležitostí, intenzivní práce a zejména nových nápadů. Číslovka 2020 se do historie REMA zapíše jako významný rok.

■ **Důležitým mezníkem byl z pohledu výrobců, resp. klientů kolektivních systémů přechod jednoho z významných subjektů, společnosti Samsung, právě ke kolektivnímu systému REMA.**

Nejen to, současně se nám podařilo navázat spolupráci s novými významnými subjekty, které na lokálním trhu dříve nefigurovaly a současně se nám podařilo potvrdit naše pozice u významných partnerů, kteří s námi dlouhodobě spolupracují.

■ **Samostatnou oblastí je pak koronavirová pandemie, která do roku 2020 přinesla další rozměr v podobě nejistoty ohledně budoucího vývoje. Jak jste si v této oblasti poradili?**

V oblastech vybraných výrobků sice došlo k omezení prodeje tradičních kamenných prodejen, ale jejich prodej se ze dne na den přesunul do prodeje na dálku. E-shopy tak v roce 2020 sehrály významnou úlohu v množství uvedených výrobků na trh. Spotřeba jak firem, tak domácností byla přes veškeré problémy ekonomiky poháněna zajištěním práce na dálku prostřednictvím home-office. Výjimkou nebylo ani vzdělávání a oblast školství. Mnohé subjekty na tento druh práce přecházely ve významném procentu svých činností, vždy však dle možností a struktury jejich produkce. V oblasti sběru vysloužilých výrobků pak docházelo k postupnému propadu sběru, jelikož spotřebitel, případně běžný konečný uživatel výrobku, byl korona krizí omezen a logicky tak odevzdávání vysloužilých výrobků do sběrných míst odsunul. I zde se potvrdila výjimečnost strategie a řešení REMA, která nabízí svozy přímo z domácností. Procentní nárůst těchto druhů služeb zapisuje za



David Vandrovec. Foto: archiv REMA

rok 2020 významné pozitivní hodnoty. I pro REMA tak byla korona krize důležitá v tom, že jsme měli možnost realizovat a dokončit řešení vnitřních procesů tak, že jsou operovatelné téměř odkudkoli.

■ **V létě jste se kromě epidemie museli potýkat ještě s jednou nepříjemností v podobě prohlášení jednoho z konkurenčních kolektivních systémů, který do světa vyslal zprávu, že už nebude svážit televizory a monitory určité značky. Co pro společnosti REMA tato situace znamenala?**

Z pohledu etické ochrany životního prostředí, resp. financování sběru elektroodpadu byla pro nás tato situace na jedné straně velice překvapivá, až nepředstavitelná. Snaha rozlišovat elektroodpad dle značek nebo data prodeje není podle našeho názoru technicky možné a žádný z kolektivních systémů v Evropské unii to tímto způsobem nedělá. Situace mohla na první pohled pro mnohé vypadat chaoticky, ale již od samého počátku se jednalo pouze o poplašnou zprávu bez jakéhokoli smysluplného dopadu. Na druhou stranu REMA dlouhodobě podporuje tržní prostředí, které právě v této situaci splnilo svůj účel. Jeden subjekt uvolnil určitou část trhu a jiný subjekt ji okamžitě zaplnil, a to bez jakéhokoli problému. Bohužel tento nesystémový prvek mohl mít dopad na funkčnost celého systému zpětného odběru v ČR, a to zejména s velkým rizikem negativního dopadu na obce a jejich občany.

*Pokračování na straně 4...*

■ **To se potvrdilo, protože situace kolem “stopky” sběru televizorů a monitorů vyvolala v obcích a městech poměrně velký rozruch a nejistotu.**

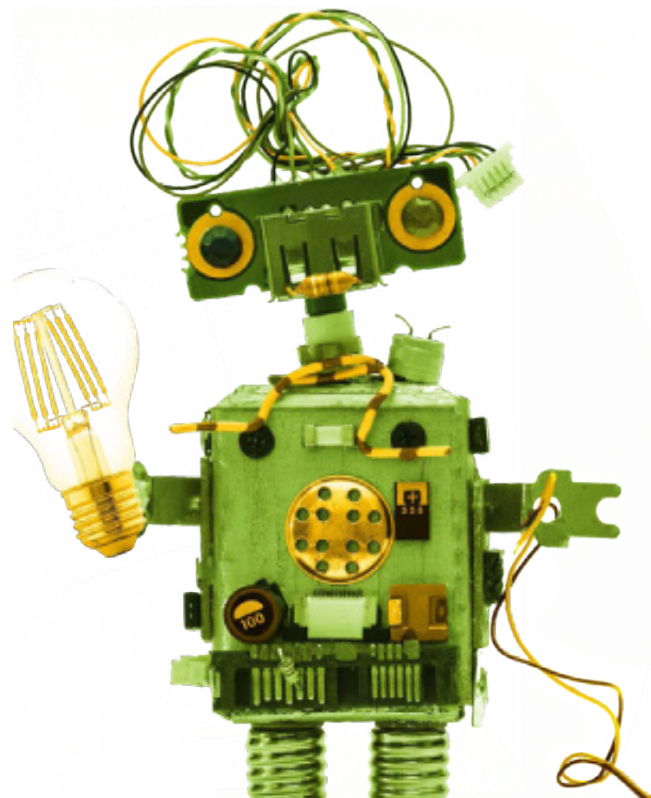
REMA hned na začátku vstoupila do jednání s řadou obcí, které projevily zájem o spolupráci na smluvní i nesmluvní bázi. Pro všechny tyto partnery začala bez odkladu zajišťovat svozy bez jakýchkoli problémů a samozřejmě byla a stále je připravena své služby poskytovat i pro všechny ostatní obce. Současně s tím jsme podepsali smlouvu s kolektivním systémem Elektrowin o spolupráci a svozu elektrozařízení, kdy přebíráme veškeré televize a monitory značky Samsung ze sběrných dvorů, které Elektrowin operuje a současně přebíráme veškeré televize a monitory z projektu spolupráce s hasiči.

■ **REMA v souvislosti s tím čelila i nařčení ze strany Národní rady osob se zdravotním postižením ČR (NRZP), která ústy svého předsedy Václava Krásy prohlásila, že kvůli přechodu společnosti Samsung k REMA přijde spousta chráněných dílen o práci. Jak tuto situaci vnímáte?**

Vše má určitý vývoj, a to, co nejprve vypadalo jako nedostatek informací o REMA na straně NRZP, se následně vyrýsovalo do obrazu, kdy uvedené nařčení bylo velmi pravděpodobně pouze součástí mediálního ataku vůči REMA. Speciálně tato aktivity je velmi zajímavá, neboť je založena na zcela fiktivních a nesmyslných faktech, jejichž cílem bylo REMA poškodit. S panem předsedou Krásou jsme se opakovaně pokusili spojit a setkat, avšak průběh byl vždy shodný. Nejprve proběhl náznak dohody nad možným setkáním, po kterém vždy následovala revokace setkání. Nás logicky mrzí, že se NRZP nechala do takovéto konkurenční hry zatáhnout, ale stalo se. Pan předseda nicméně velmi dobře ví, že REMA i jeho organizaci nabízela možnost spolupráce se společnostmi a tzv. chráněnými dílnami, se kterými NRZP spolupracuje. Bohužel do současnosti na tyto nabídky nereflaktoval. To však nic nemění na situaci, že REMA dlouhodobě spolupracuje se subjekty, které zaměstnávají znevýhodněné spoluobčany na chráněných pracovních místech a těchto partnerů má v oblasti zpracování elektroodpadu více než pětinu.

■ **Na konci července Asociace Informačních Technologií a Telekomunikací ve spolupráci s REMA spustila projekt zelené linky Chytré recyklace. Jak se osvědčila, na co se nejčastěji volající dotazují?**

Spuštění linky bylo zpočátku orientováno zejména na nasměrování koncového spotřebitele k reálně nejbližšímu místu zpětného odběru (s ohledem na jeho místo pobytu), kam může vysloužilé elektro v provozních hodinách odevzdat. Příjemným zjištěním pro nás bylo, že se operátoři linky Chytré recyklace dokázali v pilotním provozu postarat o daleko širší spektrum volajících, než jsme původně zamýšleli. Aktuálním velkým přínosem systému linky je efektivní řešení jednotlivých příchozích hovorů. Jiné řešení může operátor nabídnout koncovému spotřebiteli, jiné firemnímu zákazníkovi, a jiné řešení pak volajícímu ze samosprávních celků. Volající díky lince získává rychlou reakci na svůj dotaz a potřebné informace, případně je mu zprostředkován kontakt na specialistu v oboru.



■ **Jaký byl podle vás rok 2020 z úhlu pohledu nové odpadové legislativy?**

Rok 2020 nás v oblasti přípravy legislativy nikterak nepřekvapil. I nadále byl zřejmý tlak zájmových skupin z oblasti energetických společností, které mají připraveny investice na výstavby zařízení pro energetické využití odpadů. Záměr je to zajímavý, ale bohužel již minimálně pět let mimo hlavní proud budoucího vývoje v hospodaření s dostupnými zdroji a zejména druhotnými surovinami přítomnými v odpadech. Obdobně krátkozrace pokračovala i aktivita některých tržních konkurentů REMA, kteří ve snaze ztížit naši konkurenční pozici cítí jako potřebné ohnout nepatřičnými způsoby národní legislativu. Přes to přese všechno je již dnes zřejmé, že REMA je schopna se bez větších komplikací novým pravidlům nejen přizpůsobit, ale současně i postupně dokázat jejich chybné nastavení a potřebu jejich smysluplné úpravy. REMA tak bude i nadále pracovat na kultivaci jak tržního prostředí, tak principů fungování kolektivních systémů prostřednictvím implementace moderních a inovativních prvků a strategií.

■ **Co výhledově pro rok 2021 společnosti REMA čeká?**

Rok 2021 bude pro společnosti REMA rokem další expanze a upevnění současných pozic. Před námi leží nové výzvy, nové principy sběru a rovněž dále se rozšiřující spolupráce s obcemi. Rádi bychom také posunuli kvalitu našich služeb zase o kousek dál. Pro společnosti REMA tak bude příští rok minimálně stejně zajímavý jako ten letošní. Všichni se na něj velmi těšíme a jsme připraveni.

**Děkujeme za rozhovor. ■**

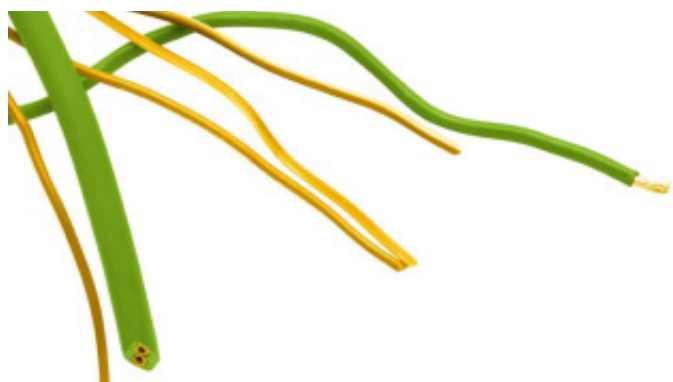
## REMA v roce 2021:

# NOVÉ PRINCIPY SBĚRU I DÁLE SE ROZŠIŘUJÍCÍ SPOLUPRÁCE S OBCEMI

**Rok 2020 byl po čtyřech letech opět rokem přestupným. V lidových pranostikách nemají přestupné roky úplně nejlepší pověst a události v průběhu roku jako by těmto pozorováním dávaly za pravdu. Nejen pandemie spojená s koronavirem s sebou přinesla velkou nejistotu pro mnohé oblasti lidských činností, kdy byli občané nuceni přizpůsobit se novým podmínkám. Rovněž vývoj na trhu v oblastech zajišťování zpětných odběrů vysloužilých výrobků znamenal pro mnohé z obcí období nových impulsů a změn. A to ať už v souvislosti s novou odpadovou legislativou nebo se změnami souvisejícími s přechodem významných subjektů mezi kolektivními systémy. Jaký bude rok 2021?**

Rok 2020 se na trhu kolektivních systémů pro elektrická a elektronická zařízení nesl zejména ve znamení nově schvalované odpadové legislativy. Bohužel i přes veškeré připomínky a argumentaci odpadových asociací, obcí i rady firem působících v recyklačním hospodářství nemá nová odpadová legislativa ve výsledku potenciál plnit závazné cíle EU v oblasti recyklace. Nově schválená legislativa reálnou recyklaci nepodporuje a využití výstupů z recyklace již vůbec ne. Přitom reálná poptávka po druhotné surovině je tím nezákladnějším ekonomickým klíčem pro rozhybání celého odvětví. Tvůrci zákona o odpadech se zaklínají odklonem odpadu ze skládek, jenže uvedené je jednak velmi generalizované, a za druhé nikdo neřeší, co se bude s těmito odkloněnými odpady dít dál. Je škoda, že o výstupy z recyklace nebude velmi pravděpodobně potřebný zájem, a to i vzhledem k dalším omezením dovozu odpadů, které si na nový rok připravuje Čína. Aktuálně schválené zákony prozatím nejsou doprovázeny prováděcími předpisy. Některé vybrané jsou nyní v připomínkovém řízení, nicméně je otázkou, jaká bude jejich finální podoba, kdy budou fakticky vydány a jaká bude jejich efektivita.

**Co se týče konkrétně provozu a fungování kolektivního systému REMA**, již dnes je zřejmé, že ať s platností k roku 2021, nebo kdykoli později, jsme schopni se bez větších komplikací novým pravidlům přizpůsobit. A to zcela v souladu s naším aktivním a etickým přístupem k ochraně životního prostředí, kdy předřazujeme ekologické zájmy před zájmy ekonomické, hledáme a zavádíme nové principy



sběru, snažíme se stále navyšovat kvalitu služeb a maximálně podporujeme třídění i sběr vysloužilých elektrozařízení.

**Pro rok 2021 tak před námi stojí mnoho společných výzev.** Do jedné z nich jsme se spolu s obcemi a dalšími zainteresovanými subjekty pustili už v průběhu roku 2020, kdy jeden z kolektivních systémů oznámil, že přestává ze sběrných dvorů odebírat televize a monitory určité značky. V průběhu několika měsíců, které uplynuly od zmíněné události, REMA vstoupila do kontaktu s mnoha obcemi, které se setkaly buďto s reálnými problémy plynoucími z omezení svozů, nebo chtěly problémům předjet či se pouze informovat na možná řešení. S většinou těchto obcí jsme navázali spolupráci, a to buďto smluvní, nebo nesmluvní, kdy svozy realizujeme na základě potvrzených objednávek.

**Nadto REMA i pro obce, které v současnosti neregistrují žádné komplikace** se svozy vysloužilých elektrozařízení od ostatních kolektivních systémů, pro oblast televizí a monitorů uzavřela smlouvu se společností ELEKTROWIN a.s., o zajištění služeb svozu a zpětného odběru ve prospěch REMA. Na základě této smlouvy budou televize a monitory odmítaných značek ze sítě sběrných míst našeho partnera zřízených v obcích nad 2000 obyvatel sváženy a předávány REMA, která bude zajišťovat jejich recyklaci. Obdobná aktivita se bude v příštím roce týkat také všech televizí a monitorů, které náš partner získá ze své spolupráce s hasiči. V rámci podpory zpětného odběru byla dále v červenci přímo pro občany spuštěna na telefonním čísle 800 976 679 služba bezplatné informační linky CHYTRÁ RECYKLACE, na které každý občan dostane informaci, jak s vysloužilým elektrozařízením naložit.

**Naším cílem nejen pro rok 2021, ale i do budoucna**, je poskytovat kvalitní a dlouhodobě udržitelné služby, jejichž provoz bude pro všechny zapojené partnery maximálně efektivní. Věříme, že naše aktivity mohou být pro všechna města a obce užitečné a že společně můžeme občanům přinést mnoho pozitivního.

**Jednotný kontaktní bod pro Vaše dotazy:**  
[info@rema.cloud](mailto:info@rema.cloud) ■

## Obchodní oddělení REMA:

# OTEVŘENOST, FÉROVOST A SROZUMITELNOST ZŮSTÁVÁ NAŠÍM MOTTEM I DO BUDOUCNA

**Vážení a milí klienti, jak jste již jistě zaznamenali prostřednictvím našich webových stránek a díky naší průběžné e-mailové korespondenci směrem k Vám, rok 2020 opět nachystal několik změn, přínosných maličností, ale i zásadních novinek.**

Hned v úvodu roku se naším klientem stala významná společnost Samsung Electronics Czech and Slovak, s.r.o. Není tajemstvím, že odešla od konkurence. Od společnosti též provozující kolektivní systém, která tuto situaci řeší po svém. Vznikly tím velmi matoucí a zavádějící informace, které v průběhu roku probíhaly i médií. Jsme přesvědčeni, že zveřejnění nepravd je důsledkem konkurenčního boje v oblasti kolektivních systémů nakládání s vysloužilými zařízeními, a proto i nadále, v případě nutnosti, budeme pokračovat všemi prostředky v ochraně svých práv a práv na ochranu dobrého jména firmy a pro kvalitní zajištění námi nabízených služeb. Nejdůležitější prioritou je pro nás spokojenost Vás, tedy našich klientů, a dobré výsledky na poli sběru vysloužilého elektrozařízení v ČR.

**S účinností od 1. ledna 2020 vešly v platnost nové podmínky** pro kotle na pevná, plynná a kapalná paliva s elektrickým ovládním a obdobná zařízení k produkci tepla, případně k vysoušení. V této souvislosti Ministerstvo životního prostředí uvádí, že zařízení, pro která elektřina není primárním zdrojem

energie, ale je nezbytná pro jejich správný chod a funkci, tj., jsou považována za elektrozařízení ve smyslu definice 37g písm. a) zákona o odpadech, a na jejich výrobce se vztahují povinnosti dané částí čtvrtou, dílem 8 zákona o odpadech.

### **Ve Sbírce předpisů ČR vyšlo Nařízení vlády č. 121/2020**

**Sb.**, kterým se změnilo nařízení vlády č. 481/2012 Sb., o Omezení používání některých nebezpečných látek v elektrických a elektronických zařízeních, ve znění pozdějších předpisů. Toto nařízení nabylo účinnosti dnem 1. května 2020. Cílem právní úpravy bylo zavedení nových výjimek ze zákazu nadlimitního obsahu některých nebezpečných látek v elektrických a elektronických zařízeních, jmenovitě bis (2-ethylhexyl) - ftalátu (DEHP) a olova, a to v konkrétních aplikacích a na přesně stanovenou dobu.

**Prvního červencového dne bylo spuštěno nové výkaznictví** pro dovozce/výrobce k uvádění recyklačních poplatků za elektrozařízení a baterie/akumulátory, které dovezou/vyrobí na území ČR. Portál, který nezměnil charakter, jen podobu na základě

Vašich podnětů, jsme upravili tak, aby byl uživatelsky příjemný a více přehledný. Zároveň byl vyvíjen s vizí jednoduchosti a vysoké uživatelské bezpečnosti.

**Během července 2020 jsme byli u zrodu bezplatné telefonní linky s názvem Chytrá recyklace**, kde se občané po vytočení čísla 800 976 679

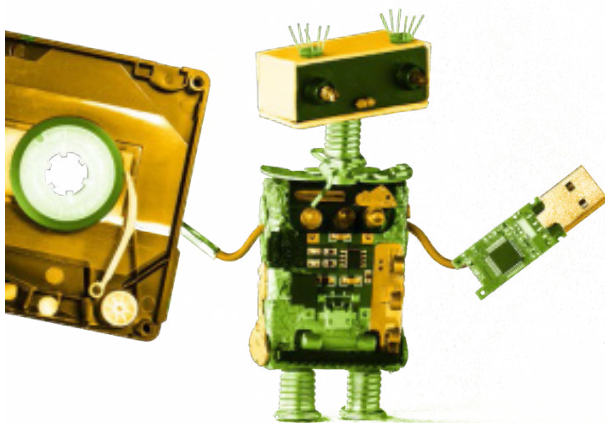
dozví informace o nejbližším a pro ně nejvhodnějším místě, kde je možné starý elektrospotřebič bezplatně odevzdat. Taktéž obce či sběrné dvory se v případě zájmu mohou na dispečink obracet se svozem či následnou recyklací, nehledě na to, jestli má nebo nemá s konkrétním sběrným dvorem uzavřenu příslušnou smlouvu.

**Cílem Chytré recyklace je**, kromě osvěty, informování veřejnosti a koncových spotřebitelů, zdůraznit i spolupráci s výrobcí a dovozci elektrozařízení. V dalších vývojových fázích se bude linka aktivně věnovat zvyšování povědomí o možnostech zpětného odběru výrobků a otázkám kolem ochrany životního prostředí obecně.

**Během roku bylo z některých médií občas slyšet**, že některé kolektivní systémy zajišťují služby zpětného odběru na základě značek elektrozařízení. REMA v žádném případě nepřistupuje na myšlenku třídit a svázat vysloužilé elektro podle značek. Jsme ve všech ohledech spolehlivým partnerem, tedy i na poli hospodaření s vysloužilým elektrozařízením. REMA je dlouhodobě stabilní, férová a zodpovědná ke všem svým partnerům.

**Od října jsme plošně navýšili finanční příspěvek u smluvních projektů**, které provozují sběrný dvůr, sběrné místo v obci nebo sběrné místo u posledního prodejce na zajištění zpětného odběru elektrozařízení. Příspěvek je alokovan na veškerá elektrozařízení dle přílohy č. 7 zákona č. 185/2001 Sb., o odpadech, ve znění pozdějších předpisů, vyjma solárních panelů, přenosných baterií a akumulátorů.

*Pokračování na straně 7...*

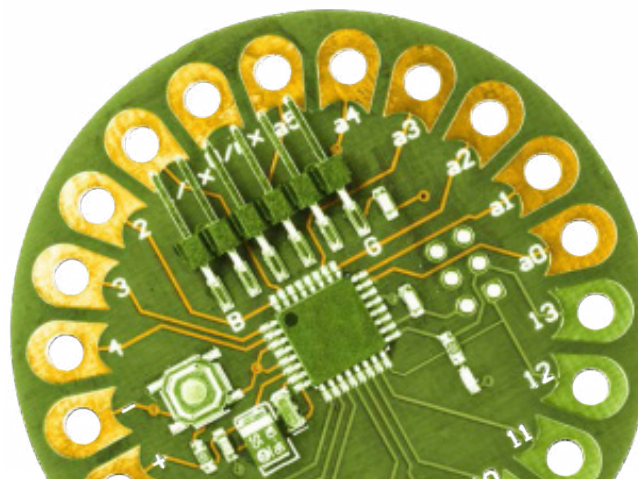


**Finanční příspěvek** se skládá z příspěvku na zajištění zpětného odběru elektrozařízení ve výši 0,50 Kč/kg, místo původních 0,30 Kč/kg. Příspěvek je vyplácen na základě faktury, kterou vystaví provozovatel místa zpětného odběru společnosti REMA na základě uzavřené smlouvy.

**Konec září 2020** byl také přínosný pro REMA Battery, kdy se společností ECOBAT podepsala prohlášení o vzájemné součinnosti při zajišťování vysoce kvalitních a transparentních služeb, mezi které spadá například služba zpětného odběru baterií a akumulátorů.

**I v letošním roce jsme zaznamenali nárůst registrace výrobců/dovozců** pro segment elektrozařízení, baterií, ale i solárních panelů. U solárních panelů sledujeme navíc větší zájem o svoz a likvidaci, zejména ze strany provozovatelů solárních elektráren. Ve spolupráci s vámi jsme nadále pracovali na optimalizaci celého procesu, tedy efektivním zajištění svozu solárních panelů s následnou administrativní návazností.

**Bohužel s nepříznivou celosvětovou situací ohledně SARS-CoV-2**, jsme byli i my v REMA nuceni na jaře i v podzimních měsících pracovat vzdáleně mimo kanceláře. Chod a fungování celé skupiny REMA to ovšem nijak neovlivnilo, naopak se ukázala loajalita pracovníků v jednotlivých odděleních, kdy disponují cílevědomostí a snahou nejen na pracovišti. REMA je tým pracovníků v čele s vedením natolik sehraný, že ani pandemie tohoto typu je nepoloží. I přes nepřízeň vzrostl počet klientů nejen z České republiky, ale i ze zahraničí, a to jak ze sousedství, tak i mnohem vzdálenějších zemí.



**Na závěr nám dovolte popřát hlavně zdraví**, protože to je jednoduše priorita, ale též společné fungování v minimálně takovém měřítku, jako je to dosažitelné. Nadále si velice vážíme vaší důvěry a stále nabízíme servis s poradenstvím v oblasti povinností dovozce/výrobce elektrozařízení, přenosných baterií, akumulátorů, autobaterií či průmyslových baterií. Dovozci, výrobci a sběrná místa dělají REMU REMOU a ta proto může náležitě plnit své poslání již od r. 2005.

**Jednotný kontaktní bod pro Vaše dotazy:**  
[obchod@rema.cloud](mailto:obchod@rema.cloud) ■

## REMA V ČÍSLECH VÝROČNÍ ZPRÁVY ZA ROK 2019

- **1 536 klientů** (dovozců/výrobců elektrozařízení), pro které plníme povinnosti s našimi partnery i v zahraničí, v celé skupině REMA pečujeme celkem o více než 5 600 klientů
- **13 000 zákazníků**, pro které zajišťujeme zpětný odběr
- Více jak **20 000 sběrných míst**
- **20 856 tun** vysbíráno a předáno k recyklaci v roce 2018
- **6 dnů** – za tuto dobu realizujeme 98 % svozů zpětných odběrů
- **5 unikátních projektů** na podporu zpětného odběru pro běžné spotřebitele odkudkoliv v rámci území České republiky
- **79,5% míra zpětného odběru** vůči 50 % limitu stanovenému legislativou EU
- **78,4% míra zpětného odběru** přenosných baterií a akumulátorů vůči 45 % limitu stanoveného legislativou Evropské unie
- **95,25 % míra materiálového využití**, včetně opětovného použití
- **4,4 % hmotnostních procent** opětovného využití
- **51 nemonopolních zpracovatelských zařízení** v celé ČR, včetně 25 % zpracovatelů s chráněnými pracovními místy (chráněné dílny)
- **2 mezinárodní certifikace** ISO 9001:2015 a ISO 14001:2015



## Provozní oddělení REMA:

# JAK SE S ROKEM 2020 VYPOŘÁDAL PROVOZ KOLEKTIVNÍCH SYSTÉMŮ?

**Téměř celý letošní rok byl ovlivněný situací kolem SARS-CoV-2. Z provozního pohledu přinesl zcela nové příležitosti a výzvy, ke kterým se bylo nutné efektivně postavit. Obavy z možné nákazy či karantény a bezpečnostní opatření na pracovištích i při svozech na nás a naše partnery kladly nemalé nároky. Nové prostředí i podmínky nás však naučily i jinému způsobu práce a komunikace, které nás posunuly o další kroky dále. Zpětné ohlédnutí ukazuje, že jsme se se všemi výzvami i příležitostmi byli schopni vypořádat, a i v tomto období jsme si pootvěřili dveře pro další vylepšování našich služeb a budoucí růst.**

### **Snížení limitu na 100 kg**

V polovině roku došlo ke snížení minimální hmotnosti volně ložených spotřebičů ze 150 na 100 kilogramů. Tímto krokem jsme cílili na pokrytí požadavků našich zákazníků na svozy větších zařízení, kteří tento krok přivítali a objednávky s nižším limitem jsou dnes běžnou součástí svozového portfolia.

### **Nové sběrné nádoby**

Systém sběru a jeho podpůrné prostředky se snažíme neustále rozvíjet a zlepšovat. V reakci na potřeby v oblastech sběru, zákaznických potřeb, přepravních partnerů a třídících středisek jsme se pustili do vývoje moderních typů sběrných nádob. Již v polovině roku jsme zavedli do provozu nové sběrné nádoby na světelné zdroje a nyní dokončujeme vývoj a výrobu nových sběrných nádob na elektrozařízení, které bychom měli začít mezi naše partnery distribuovat z kraje u roku 2021. Věříme, že touto změnou se opět posuneme o kus dále v komfortu sběru a logistiky.

### **Rozšíření svozové kapacity**

Téma kapacity svozových prostředků je již v REMA takovým evergreenem. Tato kapacita je v reakci na vývoj sběru průběžně navyšována každým rokem. Již v roce 2019 došlo k zavedení zcela nového konceptu svozových vozidel, který v sobě zahrnuje průběžnou výměnu vozového parku z dodávkových vozidel na vozidla skříňová tak, aby bylo možné sběr a svozy realizovat prostřednictvím sběrných nádob. V roce 2020 jsme pak v souladu s uvedeným přístupem i dále

navyšovali svozovou kapacitu. V tuto chvíli disponujeme téměř dvěma desítkami nákladních a dodávkových vozidel, které každý den vyrážejí na silnice naší krásné země a míří k vám, našim zákazníkům.

### **Nadstandardní servis pro naše zákazníky**

Někteří naši partneři mívají vzhledem ke svým interním nastavením nestandardní požadavky na proces nakládání s vysloužilým zařízením. Jedná se o různá zabezpečení při svozech, speciální nádoby, certifikace, prověrky, bezpečnostní nakládání, termíny, technické zajištění apod. Naší snahou je všem uvedeným požadavkům v maximální míře vyhovět a zajistit tak celý proces svozu a následného ekologického nakládání podle požadavků našich partnerů. Flexibilní nastavení našich služeb a široká paleta možných doplňků nám tuto pružnost umožňuje.

### **Statistika činnosti provozu za 11 měsíců roku 2020**

Z uvedeného meziročního porovnání je zřejmý reálný vliv letošních protiepidemiologických opatření. Karantény, ale i reálná onemocnění Covid-19 uzavřely nejen společnosti a jejich sběrná místa, ale také sběrné dvory i výkupny. Stranou nezůstali ani lidé, kteří byli nuceni omezit svůj pohyb a zůstat ve svých obydlích. Celkově došlo k zasažení celé ekonomiky. My v REMA můžeme dle uvedených srovnání hodnotit míru dopadu pozitivně. Došlo k mírnému poklesu sběru, nicméně jak se ukazuje, sběr byl z většiny posunut zejména v čase. I nadále se nám tak daří realizovat



Svozová kapacita je průběžně navyšována každým rokem. Foto: archiv REMA.

ochranu životního prostředí před dopady vybraných výrobků dle našich cílů a plně v souladu s cíli Evropské unie.

**Celkem REMA odbavila 16 420 objednávek**, tj. oproti roku 2019 1% pokles (pro porovnání, za posledních 11 měsíců roku 2019 to bylo 16 645 objednávek). Z toho bylo 6 953 objednávek typu balíkový svoz v počtu 11 177 balíků. Oproti roku 2019 se v počtu balíků jedná o 8% pokles (za posledních 11 měsíců roku 2019 to bylo 12 085 kusů balíků). Balíkový svoz tvoří 42% ze všech objednávek. 41% všech objednávek tvoří "zelené projekty": Zelená firma, Zelená obec nebo Zelená škola. 80% našich klientů preferuje smluvní vztah, celkem se jednalo o více jak 13 000 objednávek. Bez smluvních bylo necelých 3 400. Společnost REMA deklaruje, že svoz objednávky zrealizuje maximálně do deseti pracovních dnů od jejího založení. Údaje z roku 2020 však ukazují, že průměrná doba svozu je 4,4 dnů.

**Jednotný kontaktní bod pro Vaše dotazy:**

[provoz@rema.cloud](mailto:provoz@rema.cloud) ■



## Provozní oddělení REMA:

# JAK JE TO S BALENÍM PRO PŘEVZETÍ DO PŘEPRAVY?

**Služby zpětného odběru a svozu jsou bezplatné, nabízíme dvě základní možnosti svozů elektrozařízení a baterií: možnost balíkového svozu po 50 kg nebo možnost odvozu už od 100 kg volně loženého. Klient založí jednoduchou on-line objednávku, balíkový svoz proběhne do 24 hodin, volně ložené elektro do 10 pracovních dní. Vystavení dokladu/potvrzení o ekologickém zpracování je samozřejmostí. Jak je to však s balením materiálu pro převzetí do přepravy? Jaké podmínky musejí být splněny?**

Na přepravu vysloužilých elektrozařízení a baterií jsou používány velkoobjemové kontejnery (40 m<sup>3</sup>) a železné klece o objemu zhruba 1 m<sup>3</sup>. Na drobné elektrozařízení, mix a baterie jsou používány plastové boxy a na nejmenší množství jsou k dispozici krabice s rozměry 30 × 20 × 90 cm nebo 60 × 40 × 45 cm z tří nebo pětivrstvé vlnité lepenky. Na baterie jsou nabízeny sólo nádoby, od plastových boxů po malé boxy s rozměry 25 × 25 × 25 cm z pětivrstvé vlnité lepenky.

### Výše uvedená balení jsou využívána v běžných provozech.

V případě specifických provozů, které se například zabírají servisní činností, je s těmito subjekty realizováno vždy tzv. řešení na míru. Důvodem je, že např. po odborném zásahu do spotřebiče se může jednat o komponenty, které si zaslouží specifický přístup. Nejlépe se to v současné době demonstruje asi na bateriích, které v těchto případech nemusejí být ve svých originálních obalech a díky neodbornému nakládání a skladování by mohlo dojít ke zkratu a následnému zahoření. V těchto případech je potřeba dodržet pravidla přípravy a samotného balení baterií před vzetím do přepravy. Pokud se tak nestane, není možné zajistit bezpečný převoz a následnou recyklaci.

### Balení mají i nemají svá specifika

Tiskové kazety musejí být pro přepravu a následnou



Poškozený akumulátor v telefonu. Foto: REMA

manipulaci baleny odděleně od ostatních elektrozařízení, baterií a akumulátorů. Využívá se krabice o maximální velikosti 50 × 50 × 50 cm z minimálně třívrstvé vlnité lepenky, která musí být zajištěna proti otevření, např. přelepením. Dále se používají plastové pytle o velikosti maximálně 150 litrů a s minimální tloušťkou 80 mikronů. Opět musí být zajištěny proti otevření či vysypání. Běžné baterie, například alkalické monočlánky (Zn/C, Al/Mn, Zn/Air atp.), není potřeba specificky balit. U akumulátorů, tj. nabíjecích baterií (Li-Ion, Li-pol, NiMH, Pb, NiCd atp.) je naopak nutné pro přepravu zajistit izolaci jednotlivých kontaktů, nejlépe přelepením lepicí páskou, a zamezit dotyku mezi jednotlivými články, například ukládáním do vrstev oddělených nevodivým prokladem (např. lepenkovou proložkou). Nabíjecí

baterie, články nebo soubor článků musejí být označeny jejich chemickým složením pro snadnou identifikaci typu baterie (Li-Ion, Li-pol, NiMH, Pb, NiCd a podobně). Volné místo v přepravním obalu je třeba vyplnit nevodivým a nehořlavým fixačním materiálem, aby bylo zabráněno pohybu baterií a akumulátorů. Jako nehořlavý a nevodivý fixační materiál lze akceptovat vermikulit.

### Pozor na poškozené akumulátory!

Poškozené akumulátory (nafouklé, s poškozeným či chybějícím krytem apod.) je nutné zabalit do nehořlavých přepravních obalů jednotlivě a současně

tuto skutečnost sdělit REMA do poznámky v objednávce. Jako nehořlavý obal lze akceptovat plastový sud, případně železný sud s vloženým plastovým pytlíkem a vermikulitem.

### Světelné zdroje

Některé světelné zdroje obsahují nebezpečné látky, které mohou při poškození světelného zdroje uniknout do prostředí. Z tohoto pohledu jsou nebezpečné zvláště rtuťové páry obsažené např. v lineárních či kompaktních zářivkách nebo vysokotlakých sodíkových výbojkách. Světelné zdroje proto musejí být pro přepravu zabaleny tak, aby nemohlo dojít k jejich poškození během přepravy.

**Podrobné informace najdete zde: [www.rema.cloud/smluvni-podminky-objednani-svozu-rms](http://www.rema.cloud/smluvni-podminky-objednani-svozu-rms)**

## Chytrá recyklace:

# LINKA CHYTRÉ RECYKLACE SE BĚHEM NĚKOLIKAMĚSÍČNÍHO PROVOZU OSVĚDČILA

Na čtyři sta padesát odbavených telefonátů, rad a doporučení, taková je dosavadní bilance provozu bezplatné zelené linky Chytrá recyklace. Ta začala na telefonním čísle 800 976 679 fungovat ve zkušebním provozu 22. července letošního roku. Pro odpovědi, jak naložit s vysloužilým elektro výrobkem v rámci zpětného odběru, na ni volali nejen koncoví spotřebitelé, ale i firmy či obecní a městské samosprávy. Původně plánovaný záměr linky, zprovoznit službu pouze jako přímý kontakt pro občany, se tak díky aktuální situaci na trhu zásadním způsobem rozšířil.

„Příjemným zjištěním pro nás bylo to, že se operátoři linky Chytrá recyklace dokázali v pilotním provozu postarat o daleko širší spektrum volajících, než jsme původně zamýšleli. Podařilo se tak prokázat, jak rychle je linka schopna reagovat na aktuální tržní potřeby a změny clientského chování,“ říká David Vandrovec, předseda představenstva AITAT a generální ředitel společností REMA s tím, že jedny z prvních dotazů volajících se týkaly především události, kdy jeden z kolektivních systémů oznámil, že ukončuje zpětný odběr televizí a monitorů značky Samsung v obecních sběrných dvorech. „Na linku zpočátku volali zejména zástupci obecních a městských samospráv. Operátory využívali jako prostředníka k získání kontaktu na partnera, který by jim byl schopen svozy vysloužilého elektra značky Samsung dlouhodobě zajišťovat,“ komentuje Vandrovec výstupy z telefonní linky.

V průběhu dosavadní pětíměsíční existence linky jejích služeb využívali také koncoví spotřebitelé a zástupci firem, kteří potřebovali pomoc při řešení zpětného odběru vysloužilého elektrozařízení. Služba je nyní v provozu od pondělí do pátku vždy od 8 do 18 hodin. Statisticky nejvytíženějšími dny jsou pondělí a středa.

Na operátory linky směřovaly i další obecnější dotazy, jak se zbavit jakéhokoli starého elektra. Spotřebitelé před nákupem nového spotřebiče u operátorů například zjišťovali, jak naložit s tím,



Nevíte, kam se starým elektrem?  
Udělejte to chytrě, porad'te se na  
Zelené lince Chytrá recyklace:  
**800 976 679**  
Volejte zdarma v pracovních dnech od 8 do 18 hodln.  
CHYTRÁ RECYKLACE  
info@chytrarecyklace.cz  
chytrarecyklace.cz

co dosloužil. Potřebovali rovněž poradit, jak se zbavit starého elektra a baterií po vyklizení kůlny, sklepa či pudy. Případně je zajímalo, co dělat, když už si nový spotřebič zakoupili, ale starý mají pořád doma. Operátoři je tak seznamovali s povinnostmi prodejce odebrat od zákazníka jeho starý výrobek při koupi nového (takzvaný systém výměny kus za kus) a zajistit jeho ekologickou likvidaci.

**Volající rovněž naváděli do reálně nejblížejších míst zpětného odběru vysloužilého elektrozařízení.** Doporučovali jim zejména sběrná místa, kam byli občané historicky zvyklí elektrozařízení nosit. Informovali také, jak a za jakých podmínek lze nechat vysloužilé elektro odvézt přímo z domácností a jaké konkrétní služby lze pro tyto účely využít.

„Pilotní provoz linky bude vzhledem k současné epidemiologické situaci prodloužen až do konce tohoto roku. Dosavadní provozní zkušenosti z jejího fungování nám poslouží k nastavení parametrů komunikace, které chceme do budoucna nejen prostřednictvím linky Chytré recyklace rozvíjet,“ doplnil na závěr Vandrovec.

**Aktuálním velkým přínosem systému linky Chytré recyklace** je podle něj efektivní řešení jednotlivých příchodích hovorů. Jiné řešení může operátor nabídnout koncovému spotřebiteli, jiné firemnímu zákazníkovi, a jiné pak volajícímu ze samosprávních celků. Volající díky lince získává rychlou reakci na svůj dotaz a potřebné informace.

[www.chytrarecyklace.cz](http://www.chytrarecyklace.cz) ■

## EkoEDA 2020:

# ŠKOLÁCI ODEVZDALI TÉMĚŘ 70 TUN VYSLOUŽILÝCH ELEKTROSPOTŘEBIČŮ A BATERIÍ

Na konci listopadu 2020 byly v Praze vyhlášeny výsledky letošního ročníku soutěže ve sběru vysloužilých elektrických a elektronických zařízení a baterií EkoEDA pořádané pro školy zapojené do projektu Zelená škola. I přes nepříznivou situaci spojenou s pandemií koronaviru děti z mateřských, základních a středních škol během necelých deseti měsíců odevzdaly k recyklaci celkem 68 tun elektrozařízení a baterií.

V kategorii mateřských škol vyhrála Mateřská škola Dušníky s bezmála 16 tunami vyříděných elektrozařízení. Mezi základními, speciálními a středními školami zvítězila Základní škola a mateřská škola Skorošice, jejíž žáci odevzdali přes 4,5 tuny elektroodpadu.

*„Množství vysloužilých elektrospotřebičů a baterií, které v průběhu letošního roku dokázaly děti ze zapojených škol vysbírat, je obrovské. A to zejména s ohledem na to, že v souvislosti s pandemií koronaviru byly školy v průběhu roku uzavírány. Žáci překonali rekord z loňska, kdy vysbírali přes 44 tun elektrozařízení. Recyklací materiálu obsaženého v odevzdaných elektrozařízeních se pro letošek ušetřilo přibližně 46 tisíc kilogramů CO<sub>2</sub>. Takové množství uhlíku by muselo v průběhu jednoho roku absorbovat a přeměnit na kyslík celkem 1 541 stromů,“* říká David Vandrovec, generální ředitel společnosti REMA.

**Soutěž EkoEDA vyhláší pro školy zapojené do projektu Zelená škola společnost REMA Systém, a. s.** V tomto ročníku mohly mateřské,



Mateřská škola Primátora Hájka z Uherského Brodu se letos umístila na třetím místě. Foto: archiv REMA.

základní i střední školy zasílat vysbíraná vysloužilá elektrozařízení a baterie od 1. února 2020 až do 23. listopadu 2020. Zájem byl opět značný, vysbíralo se celkem 67 914 kg elektroodpadu, z toho 49 532 kg v kategorii mateřských škol a 18 382 kg v kategorii základních, středních a speciálních škol, kde do celkových výsledků sběru jednoznačně promluvila probíhající epidemie.

**Ideou soutěže a speciálně navrženého vzdělávacího programu** je přiblížit pedagogům i žákům správný proces třídění a recyklace vysloužilých elektrozařízení a baterií, kam patří například nepoužívané elektrické spotřebiče, mobilní telefony, klávesnice a myši, přenosné baterie i akumulátory nebo staré CD a DVD nosiče. Právě nefunkční baterie jsou přitom předmětem, který velmi často končí v obyčejném koši, což je zásadní chyba. Z baterií se dají znovu získat různé vzácné kovy, navíc obsahují škodlivé látky, které se s jejich rozkladem mohou

dostat do půdy, podzemní vody nebo ovzduší. Žáci proto přinášejí zmíněné výrobky do školy a ta je uchovává ve speciální sběrné nádobě, kterou získá zdarma s registrací do programu Zelených škol. Zvítězí škola, jejíž žáci odevzdají nejvíce nepotřebných nebo vysloužilých elektrozařízení a baterií po přepočtu celkové hmotnosti na jednoho žáka.

### Vítězné školy a třídy

První místo v soutěži EkoEDA si v kategorii mateřských škol stejně jako vloni odnesla Mateřská škola Dušníky, kde se vysbíralo necelých 678 kilogramů na žáka. Mezi základními, středními a speciálními školami zvítězila Základní škola a Mateřská škola Skorošice se sběrem téměř 413 kilogramu na žáka.

Vítězné školy obdrží od pořadatele soutěže vouchery na nákup elektroniky v hodnotě 15 000 Kč. Školy, které se umístily na druhém a třetím místě, pak voucher v hodnotě 10 000 Kč a 5 000 Kč. Každá zapojená škola, která nashromáždila a odevzdala vysloužilá elektrozařízení, přenosné baterie a akumulátory v minimálním množství 100 kilogramů také obdrží vyplacenou finanční odměnu ve výši 1 Kč za kilogram bez DPH.

**Kompletní výsledky soutěže EkoEDA 2020 najdete na webu REMA zde:**

[www.rema.cloud/zelena-skola/ekoeda](http://www.rema.cloud/zelena-skola/ekoeda) ■

## RUMPOLD-RCHZ s.r.o.:

# JAK PROBÍHÁ RECYKLACE CHLADICÍCH ZAŘÍZENÍ?

**Recyklace vysloužilých chladicích zařízení představuje z pohledu cirkulárního hospodářství a rovněž ochrany životního prostředí nelehký úkol. V rámci programu letošní konference Seminář (nejen) pro Zelené firmy se svojí přednáškou na toto téma vystoupil Zbyněk Vilím, ředitel provozovny Havlíčkův Brod společnosti RUMPOLD-RCHZ s.r.o.**

Při recyklaci ledniček, pokud se provádí správně, se daří získat zpět téměř všechny suroviny, ze kterých byla lednička vyrobena. Tím je kov, plast, nekovové materiály, sklo, kompresory, měděné kabely, polystyren, a nebo polyuretan-PUR. To, co je však v procesu recyklace zcela zásadní, je požadavek získat veškeré chladivo. Recyklace starých chladicích zařízení probíhá ve dvou stupních za využití technologie německé firmy SEG Umwelt-Service GmbH z Mettlachu v Německu. Unikátnost systému SEG je schopnost odsát chladiva a oleje z chladicího okruhu v 1. stupni a oddělení nadouvadla (freon nebo cyklopentan) v 2. stupni technologie. Tímto způsobem se v Havlíčkově Brodě zpracovávají domácí lednice i průmyslová chladicí zařízení. Rumpold-RCHZ odsává i čpavkové lednice.

### Dvoustupňová technologie

V rámci prvního stupně je chladicí zařízení válečkovým dopravníkem dopraveno ke zvedáku a zvednuto do polohy tak, aby oprávněný zaměstnanec dokázal napojit chladicí okruh v nejnižším možném bodě a odsát maximální množství chladiva a oleje. K odsátí slouží speciální nástroj vhodný k „napíchnutí“ chladicího okruhu, odsátá směs je poté v zařízení termicky rozdělena na plynné chladivo a tekutý olej.

**Po odsátí chladiva** je chladicí zařízení předáno na další stanoviště, kde dochází k vystržení kompresoru pomocí hydraulických nůžek, dále je zde odstraněno sklo, dřevo a rtuťové spínače, kondenzátory. Tyto materiály jsou tříděny a likvidovány dle patřičných norem ve firmách oprávněných k likvidaci těchto odpadů. Nakonec je „korpus chladicího zařízení“ převezen ke II. stupni SEG technologie na



Provoz recyklace vysloužilých chladicích zařízení. Foto: Rumpold-RCHZ s.r.o.

recyklaci chladicích zařízení. Po úpravě v I. stupni obsahují korpusy lednic stále ještě freon, který sloužil jako nadouvadlo izolační pěny či skleníkové plyny. V rámci II. stupně jsou celé korpusy rozdrceny. Z drtě, která vzniká rozemletím nožovými koly, se odděluje PUR pěna, která je dále rozemleta mlýny na PUR prášek o zrnitosti 0,05 mm, který je využíván k výrobě sorbentu, plastbetonu či jako alternativní palivo v cementárnách. Plynný freon se uvolňuje do vzdušiny, kde se pomocí uhlíkových filtrů lapá, v dalším kroku stlačí a podchladí.

**Výsledným produktem** je trvale zkapalněný freon, který se odváží buď k termickému zneškodnění do spaloven, či je vyvážen do Německa, kde se z něj vyrábí kyselina fluorovodíková.

**Dalším produktem ve II. stupni** je drcený ocelový plech, směs drcených plastů a směs drcených nekovových materiálů (hliník, měď), pak jsou téměř stoprocentně jednodruhově roztríděny na čisté materiály – kov, plasty, nekovové materiály. Za rok 2019 bylo tímto procesem v Havlíčkově Brodě recyklováno přibližně 8 741 tun lednic,

kapacita recyklační linky je 1 000 kusů lednic za den.

### Z historie provozu

Recyklací starých chladicích zařízení se společnost RUMPOLD s.r.o. začala zabývat v roce 2000, kdy zahájila svou spolupráci s německou společností SEG Umwelt-Service GmbH. Z jednotlivých krajů a jejich sběrných dvorů byly staré lednice shromažďovány do provozovny v jihočeském Týně nad Vltavou a moravském Starém Městě, kde se zpracovávaly pomocí mobilního zařízení.

**Aby bylo možné vyhovět potřebám** nárůstu počtu lednic a zároveň celý recyklační proces zjednodušit a přitom zajistit kvalitativní požadavky dané evropským výborem CENELEC a akreditovaným systémem kontroly standardů WEEELABEX, jehož certifikátem je RUMPOLD-RCHZ držitelem, rozhodla se společnost RUMPOLD vystavět nový závod se stacionárním zařízením. Nový závod postavily společně společnosti RUMPOLD s.r.o. a SEG Umwelt-Service GmbH v Havlíčkově Brodě a za tímto účelem založily novou společnost Rumpold-RCHZ s.r.o. ■

## FamilyBox:

# VÁNOČNÍ KRABIČKA NA POHODLNÝ RODINNÝ SBĚR BATERIÍ

Víte, že v domácnosti nás běžně obklopuje až padesát baterií, které napájí naše elektronické pomocníky? Ať už jde o dětské hračky, nástěnné hodiny či dálkové ovladače, všechny baterie jednou doslouží. Pak je na místě je vyhodit. Kam? Do směsného odpadu určitě ne! Všechny baterie jsou označeny symbolem přeškrtnuté popelnice, která značí, že do komunálního odpadu rozhodně nepatří. Právě naopak, jsou určeny k recyklaci.

Pokud se rozhodnete starých baterií zbavit ekologicky, zjistíte, že v dnešní době je to již poměrně snadné. V ČR existuje rozsáhlá sběrná síť, kam lze staré baterie či elektrospotřebiče odevzdat k recyklaci. Přesto stále řada lidí vyhazuje tyto věci do běžného komunálního odpadu. Přitom právě baterie obsahují řadu cenných kovů a látek, které lze díky recyklaci znovu použít. Vůbec nejsnadnější cestou, jak se baterií ekologicky zbavit, je sbírat je pohodlně do FamilyBoxu.

### FamilyBox je praktická kartónová krabička

se stranami dlouhými 11 centimetrů, která dokáže pojmout celoroční spotřebu baterií běžné české domácnosti. Kapacita sběrného boxu odpovídá produkci průměrné české domácnosti v průběhu jednoho roku, což představuje hmotnost vysloužilých baterií a akumulátorů o přibližné váze 1300 gramů. Díky opětovné recyklaci baterií zpětně získáme například ocel, zinek, nikl či měď k výrobě nových věcí.

### FamilyBox funguje zcela jednoduše.

Komukoliv, kdo si o tuto krabičku zažádá, ho kolektivní systém REMA rád bezplatně pošle. V momentě, kdy sběrný box člověk zaplní, zalepí ho a pošle zdarma prostřednictvím služby re:Balík [www.rebalik.cz](http://www.rebalik.cz). REMA se pak už postará o to, aby byly sesbírané baterie ekologicky zpracovány. REMA se soustředila také na zpracování krabičky,



kterou aktuálně kromě motivů čtyř ročních období, omalovánek a dvou motivů projektu Trash Made nově zdobí i motiv Vánoc.

Baterie jsou v podstatě malá zařízení, která díky chemickým procesům vytvářejí elektrický proud. Zatímco v akumulátorech probíhají vratné chemické reakce a vložením do nabíječky je tedy možné tento proces obnovit a dobít je, u baterií to takto nefunguje. Jakmile jim dojde „šťáva“, přestávají je používat. **Baterie a akumulátory jsou řazeny mezi nebezpečný odpad, který se**

**nesmí skládkovat.** Pokud je vyhodíte do komunálního odpadu, hrozí únik škodlivých látek do okolního prostředí, mimo to se baterie dle odhadů rozkládají 200 až 500 let. Baterie obsahují toxické látky, zejména těžké kovy jako rtuť, kadmium a olovo, které při úniku do okolí ohrožují životní prostředí a jsou toxické i pro člověka – například kadmium je klasifikováno jako karcinogen. Ohrožení pro zdraví člověka za určitých okolností představují také v bateriích obsažené jedovaté lithium, alkálie či hydroxid draselný nebo sodný. Spalováním baterií se zase znečišťuje i ovzduší. Správnou volbou je proto třídění a recyklace – tím je zajištěno, že rizikové látky z baterií příroda ani živé bytosti neohrozí. Navíc díky recyklaci získáme cenné suroviny.

[www.familybox.cz](http://www.familybox.cz) ■



FamilyBox je malá designová krabička určená na sběr baterií  
Foto: REMA

## Zelená obec a Sběrný dvůr 2019:

# NEJVÍCE BODOVALY OBCE ZE STŘEDOČESKÉHO KRAJE, VYBRALY VÍCE NEŽ 260 TUN ELEKTROODPADU

Společnosti REMA ocenily obce zapojené do projektů Zelená obec a Sběrný dvůr, které v roce 2019 vysbíraly nejvíce vysloužilých elektrozařízení. Nejlepší obce z každého kraje zapojené do jednoho z daných projektů získávají certifikát Příkladná Zelená obec nebo Příkladný Sběrný dvůr. Stejně jako v roce 2018 si ve sběru nejlépe vedly obce ze Středočeského kraje, které v obou projektech odevzdaly přes 260 tun elektroodpadu. V přepočtu na obyvatele obsadila první místo obec Němčovice. Každý její obyvatel odevzdal průměrně 28 kilogramů.

Obcím zapojeným v projektu Zelená obec nebo Sběrný dvůr, které v loňském roce v síti kolektivního systému REMA odevzdaly nejvíce elektroodpadu, obdrželi od regionálních zástupců certifikáty Příkladné Zelené obce a Příkladné Sběrné dvory. „Jsme velmi rádi, že se nám i díky našim Zeleným obcím a Sběrným dvorům daří rok od roku navyšovat množství sebraného vysloužilého elektra. Oproti 2018 roku jsme v roce 2019 celkově svezli asi o čtvrtinu více elektroodpadu. Dává nám to naději, že do budoucna zvládneme čelit tsunami elektroodpadu, které se na celý svět podle odhadů expertů valí,“ říká David Vandrovec, ředitel společností REMA, s tím, že oceňovány jsou nejlepší obce z každého kraje.

Projekt Zelená obec funguje již 12. rokem. Je šitý na míru obcím, které se chtějí ekologickým a k přírodě šetrným způsobem zbavit elektroodpadu, přenosných baterií a akumulátorů. Vysloužilé elektrospotřebiče z domácností a přenosné baterie určené k recyklaci mohou obyvatelé jednoduše odkládat do sběrného boxu, který bývá zpravidla umístěn na obecním úřadě nebo v jeho blízkosti. Do konce roku 2019 bylo v projektu zapojeno téměř 800 obcí. Projekt obci umožňuje také bezplatný odvoz a ekologické zpracování objemnějšího obecního elektroodpadu. Zapojit se do něj může kterákoliv obec z České republiky, bez ohledu na počet obyvatel.

### Transparentní přístup REMA

Kolektivní systém REMA působí na trhu již od roku 2005. Od samého počátku je zastáncem otevřeného a plně transparentního tržního prostředí, díky čemuž dbá na vysoce profesionální, kvalitní a dlouhodobě udržitelné služby se stabilní odměnou pro všechny



Certifikát obdržela i Příkladná Zelená obec Klučenice ze Středočeského kraje. Foto: REMA.

své partnery. Tento přístup umožňuje systému REMA poskytovat své služby všem obcím dlouhodobě, v očekávatelné a osvědčené podobě a za plně transparentních podmínek, bez rozdílů ve výši příspěvku na sběr, bez omezení sebraného množství, velikosti či druhu elektrozařízení.

„REMA umožňuje všem obcím uzavřít skutečná partnerství, bez ohledu na jejich velikost či geografickou dostupnost. Proto pro nás není problém ani malá hmotnost objednávky. Zásilku

do 50 kilogramů je možné poslat balíkem, pro větší zásilky již od 100 kilogramů elektroodpadu lze zajistit individuální svoz. Vše bezplatně,“ informuje dále Vandrovec.

Služeb REMA podle něj využívají i obecní sběrné dvory. „Svoz elektroodpadu realizujeme i v těch obcích, které disponují pouze malým sběrným dvorem s omezenými skladovacími prostory. Překážkou není ani úplná absence sběrného dvora. V takovém případě stačí, aby se v obci ve spolupráci s naším kolektivním systémem zřídilo místo zpětného odběru,“ připomíná.

### Příkladná Zelená obec 2019

V projektu Zelená obec za rok 2019 vůbec nejvíce elektroodpadu, více jak 10 tun, vysbírala obec Libhošť z Moravskoslezského kraje. Druhou neúspěšnější obcí bylo Velké Chvojno z Ústeckého kraje se 7 tunami odevzdaných vysloužilých elektrozařízení. Třetí příčka poté připadá obci Putim z Jihočeského kraje se 6,8 tunami elektroodpadu. Recyklací odevzdaného elektrozařízení tyto obce společně přispěly ke zlepšení životního prostředí snížením produkce CO<sub>2</sub> ekv. o bezmála 16 tun.

**Pokračování na straně 15...**

...pokračování ze strany 14...

Takové množství uhlíku by muselo absorbovat a přeměnit na kyslík téměř 543 stromů. Při přepočtu svezeneho elektroodpadu na jednoho obyvatele si v rámci projektu Zelená obec nejlépe vedla obec Poustka z Karlovarského kraje s 27 kilogramy na obyvatele.

### Příkladný Sběrný dvůr 2019

V projektu Sběrný dvůr v loňském roce nejvíce bodovala obec Radim ze Středočeského kraje s 24 tunami odevzdaných starých elektrozařízení, dále obec Vejprnice z Plzeňského kraje s množstvím 19 tun. Dvojici doplňuje na třetí příčce město Švihov z Plzeňského kraje se 14 tunami svezeneho elektroodpadu. Recyklací odevzdaného elektrozařízení tyto obce společně přispěly ke zlepšení životního prostředí snížením produkce CO<sub>2</sub> ekv. o více než 39 tun, což by muselo absorbovat a přeměnit na kyslík celých 1 295 stromů. Z Plzeňského kraje pochází i nejlepší obec z hlediska přepočtu svezeneho elektroodpadu na obyvatele – v obci Němčovice odevzdal každý obyvateľ průměrně 28 kilogramů vysloužilých elektrozařízení.

### Lídrem je Středočeský kraj

Z pohledu Zelených obcí si v krajích nejlépe vedl Středočeský kraj, kde se vybíralo přes 141 tun elektroodpadu, dále pak Jihočeský kraj s více než 50 tunami a Liberecký kraj se 48 tunami. V projektu Sběrný dvůr se nejvíce vysloužilých elektrozařízení



Obec Jankovice. Foto: archiv REMA

svezlo opět ve Středočeském kraji (120 tun), následoval Plzeňský (55) a Moravskoslezský kraj (38). Celkově se ve sběrné síti společností REMA vybíralo za rok 2019 20,9 tisíc tun elektroodpadu. Svezené vysloužilé elektrospotřebiče i další elektroodpad jsou posléze ekologicky zpracovány. Míra materiálového využití, včetně opětovného použití, se dle dat společností REMA pohybuje okolo hodnoty 95,5 procenta.

**Jednotný kontaktní bod pro Vaše dotazy:**  
[regiony@rema.cloud](mailto:regiony@rema.cloud) ■



Obec Poustka. Foto: archiv REMA



## Spolupracují s REMA:

# SBĚR ELEKTROZAŘÍZENÍ BEZ STAROSTÍ: NA ONLINE KONFERENCI ED PROFI VYSTOUPILA I REMA

Společnost eD system ve čtvrtek 19. listopadu 2020 úspěšně odvysílala online konferenci nejen pro partnery sítě eD PROFI. Ke sledování online přenosu se v průběhu dne připojilo 407 diváků z České republiky a Slovenska. Jako speciální host na konferenci vystoupil vedoucí oddělení regionálních zastoupení REMA Vítězslav Páral.

Vysílalo se od 9 hodin ráno z pražského profesionálního 3D studia, kde nechyběla dlouholetá moderátorka eD PROFI akcí Hana Koutná. Společně s ní na úvod vystoupil marketingový ředitel eD Šimon Churý, který divákům naznačil, že jde o přípravu na online marketingovou komunikaci pro rok 2021.

**Na obrazovkách diváci zhlédli během dne celkem 12 prezentací od 16 „spíkrů“.** Většina z nich prezentovala právě z virtuálního studia, mnozí však byli připojeni na dálku ze svých domovů či kanceláří. Z aktuálních IT novinek byla řeč například o 27" prohnutém monitoru Samsung Odyssey G7, multifunkci Lexmark MB2338adw nebo ryze českých vysoce zabezpečených Wi-Fi routrech Turris. Zástupci značky Intel si pro diváky dokonce připravili prezentace hned dvě.

**Konference eD systému** tradičně doplňují i speciální hosté, a ani o ty nebyla online akce ochuze-



Online konference ED PROFI. 2 x foto: eD system.

na. Jedním z nich byl právě Vítězslav Páral, který prodejčům představil projekt zpětného odběru elektra, do kterého se společnost eD system nově zapojila. Šéf regionálních zastoupení divákům představil, jaké služby může REMA nabídnout svým obchodním partnerům v oblasti míst zpětného

odběru a jaké výhody jim zapojení do projektu přinese. Poslední prodejci elektrozařízení jsou podle platného zákona o odpadech povinni spotřebitelům podat veškeré důležité informace o místech zpětného odběru, kam mohou bezplatně odkládat použitá elektrozařízení. Pokud si současně zákazník kupuje obdobné nové zařízení, má každý prodejce povinnost odebrat od spotřebitelů použitá elektrozařízení v rámci tzv. zpětného odběru kus za kus. ■



## Jaké služby může společnost REMA Systém nabídnout svým obchodním partnerům v oblasti míst zpětného odběru?

V návaznosti na povinnosti posledních prodejců nabízí REMA Systém spolupráci všem prodejčům při ekologické likvidaci zpětně odebraných elektrozařízení. Snahou REMA Systému je vybudovat síť sběrných míst, která bude dostupná koncovým spotřebitelům – občanům, a přitom bude minimálně zatěžovat poslední prodejce. Poslední prodejce odebrá vysloužilé spotřebiče od zákazníků přímo ve své prodejně a následně mu ho REMA odveze za finanční **příspěvek 0,50 korun za každý kilogram**. Služby svozu REMA

zajistí bezplatně, nabízí **dvě základní možnosti svozů elektrozařízení a baterií**: možnost balíkového svozu s maximálně 50 kg na jeden balík nebo možnost odvozu už od 100 kg volně loženého. Prodejce založí jednoduchou on-line objednávku, balíkový svoz proběhne do 24 hodin, volně ložené elektro REMA svezí do 10 pracovních dní. Vystavení dokladu/potvrzení o ekologickém zpracování je samozřejmostí.

**Více informací na [www.rema.cloud](http://www.rema.cloud) ■**



## Zelená firma:

# ANKETA: SBĚR ELEKTROZAŘÍZENÍ A BATERIÍ S PROJEKTEM ZELENÁ FIRMA

- 1) Jakým způsobem se vaše společnost angažuje v CSR, resp. jakých projektů, jako je např. Zelená firma, se účastníte?
- 2) Jsou pro Vás aktivity v oblasti ochrany životního prostředí klíčové?
- 3) Do jaké míry využívají vaši zaměstnanci možnosti odkládat do boxu Zelená firma vysloužilé elektro a baterie k recyklaci?
- 4) Jaké máte na Vaše aktivity v oblasti ochrany životního prostředí ohlasy, ať už od stakeholderů či z venku?
- 5) Jste spokojeni s nastavením služeb svozu a odesílání vysloužilého elektra a baterií v rámci projektu? Co se podle Vás daří a co by se případně dalo vylepšit?



Zelená firma®

### David Sedlák, finanční a marketingový ředitel EPRIN

1 ■ Naše hlavní celoroční aktivita je

**EPR.IN**  
VE SLUŽBÁCH IDENTIFIKACE

projekt s názvem „Zachraňte včely“. Tento projekt je charitativním a společenským počinem naší společnosti a celého týmu na několika místech České republiky. Můžeme společně pomáhat planetě, tvořit krásnou charitativní aktivitu a dělat něco dobrého pro životní prostředí. Tímto dalším způsobem chceme významně podpořit přírodu a fungování ekosystému. Dále se účastníme projektů na třídění odpadů s aktivním přístupem, jako dodavatel technologií. Pro firmu JRK Česká republika vyvíjíme software ECONIT, který pomáhá obcím a samosprávám s tříděním odpadu, transparentností nakládání s odpady, a především s motivací občanů k této aktivitě. Jako firma jsme před dvěma lety částečně obměnili vozový park za hybridní vozidla Toyota s cílem co nejvíce zmírnit dopady našeho podnikání a zmenšit uhlíkovou stopu. V minulých letech to byly projekty jako výsadba stromů k výročí společnosti nebo interní sběr surovin/odpadů.

2 ■ Naše společnost od svého založení přemýšlí jak a kde by mohla být společensky prospěšná a užitečná. A pokud se sejde parta dobrých lidí, kterým není jedno kde a jak žijí, zejména pak jaký odkaz a dědictví po sobě zanechají,

zbývá jen krůček k charitativní činnosti. Tyto aktivity a příležitosti rádi vyhledáváme, ať už jsou spojené s naší činností systémového integrátora nebo nikoliv.

3 ■ Boxy určitě využíváme zhruba na 80 %. V blízkosti firmy jsou také sběrné dvory, takže větší zařízení nebo odpad a další drobnosti míří tam.

4 ■ Všichni nám fandí a zároveň je to velice zajímá a inspiruje. Přeci jen ne každá firma, která instaluje roboty, a to i v USA, Číně nebo Francii, chová včely se svým týmem lidí z řad firmy. Všichni ti lidé jsou srdcovými fanoušky projektu, zákazníci to považují za parádní počín a mnoho partnerských firem se inspirovalo a šli stejnou cestou, společně s námi.

5 ■ Jsme moc spokojeni a vděční za takovou spolupráci. Nastavení je správné, pro nás přesně vyhovující. Pevně věříme, že se do budoucna podaří vyšší propojenost všech firem, aby se odpady ocitly na těch správných místech v naší zemi nebo na naší planetě. Předané dědictví pro naše děti a vnoučata má jen jeden pokus. ■

### Ing. Mgr. Vanda Dušková, O2 Czech Republic a.s., Senior specialista pro IMS

1 ■ Jsme česká telekomunikační firma a soustředíme se proto především na své nejbližší okolí a na oblasti,



které s naším podnikáním souvisejí. Snažíme se pomáhat především tím, co děláme, tedy poskytovat technologie a služby k podpoře a pomoci. Zároveň si uvědomujeme rizika, která mohou naše služby a produkty přinášet. Proto vzděláváme, informujeme a pozitivně ovlivňujeme veřejnost, zejména mladé lidi, děti a jejich rodiče a učitele v oblasti bezpečného chování na internetu a smysluplného používání digitálních technologií. Prostřednictvím naší korporátní Nadace O2 a programu O2 Chytrá škola podporujeme zvyšování digitální gramotnosti v ČR a rozvoj digitalizace a modernizace českého školství. V oblasti životního prostředí se snažíme především prostřednictvím každoročních interních kampaní edukovat zaměstnance. Přibližujeme jim různá konkrétní témata, která přispívají k ochraně přírody a motivujeme je k osobní odpovědnosti za stav životního prostředí. Směrem k veřejnosti pak míří také náš dobrovolnický projekt [www.sazejstromy.cz](http://www.sazejstromy.cz), který přispívá ke zmírnění změny klimatu záchranou lesů.

2 ■ Ano, samozřejmě. V dnešní době, kdy se stav životního prostředí rapidně zhoršuje a klimatické změny jsou nepopiratelné, musí každá společnost i jednotlivci přistupovat aktivně a odpovědně k ochraně přírody.

**Pokračování na straně 18...**

Zvláště náš projekt [www.sazejstromy.cz](http://www.sazejstromy.cz) ukazuje tento přesah, kdy firma a zaměstnanci mohou společně přispět k zlepšení klimatu.

**3** Tuto možnost si naši zaměstnanci oblíbili a hlavně si už na ni zvykli. V různých intervalech a při různých možnostech je na tento jednoduchý a efektivní způsob zpětného odběru upozorňujeme. Stejně tak veřejnost na možnost zpětného odběru na našich zhruba 150 značkových prodejnách. My navíc jakožto telefonní operátor motivujeme naše zaměstnance i zákazníky k odevzdání nepoužívaných mobilních telefonů k recyklaci, pro které máme také speciální box na hlavních budovách a prodejnách. Vážíme si dlouhodobé spolupráce mezi Rema Systémem a Nadací O2.

**4** Ochrana životního prostředí je určitě celospolečenským tématem, vidíme velký zájem o informace k našemu přístupu a aktivitám od všech zmíněných skupin. My se navíc snažíme v tomto směru podporovat spolupráci a tyto skupiny do našich aktivit i zapojovat.

**5** Zejména oceňujeme rychlou a efektivní komunikaci při svozu elektroodpadu a baterií, vyslyšenou zpětnou vazbu při nastavování a zjednodušování práce při legislativou povinném výkaznictví, zdarma dodávku krabic a boxů pro shromažďování a odvoz elektroodpadu a baterií, zdarma školení, prezentační materiály, eventové služby a boxy pro naše zaměstnance a jejich blízké, čímž můžeme podporovat povědomí o ekologickém chování nejen v zaměstnání ale i doma.

**Miroslava Šmalcová, marketingový ředitel, ABEL-Computer s.r.o.**



**1** ABEL má environmentální odpovědnost přímo v popisu práce. Naším cílem je pomáhat našim zákazníkům tisknout své dokumenty s ekonomickou úsporou, ale také šetrně k přírodě a životnímu prostředí. V oblasti CSR se aktivně podílíme na podpoře Charity Česká republika, podporujeme SOS Dětské vesničky, Unicef a další.

**2** Filosofii firmy ABEL je od samého začátku nejen úspora nákladů na tisk pro zákazníky, ale také ochrana a zodpovědný přístup k životnímu prostředí. Promítá se do všech oblastí činností firmy dovnitř i navenek. Letos spouštíme projekt cílený na ještě kvalitnější třídění odpadů a maximální využití druhotných surovin. Potřebujeme k tomu však spolupráci a aktivitu koncových uživatelů. Věříme ale, že se to podaří.

**3** Zaměstnanci tuto možnost přivítali a stalo se to součástí jejich každodenního života.

**4** Pokud již někdo reaguje na naše počínání ohledně zodpovědného přístupu k životnímu prostředí, pak je to kladný postoj. Bohužel stále velká část populace a zvláště v B2B sféře se řídí více ekonomickým hlediskem než ekologickým. Jsme však optimisti a za ABEL mohu potvrdit, že se situace mění k lepšímu.

**5** Spolupráce je bez potíží a zcela nám vyhovuje.

## SEMINÁŘ (NEJEN) PRO ZELENÉ FIRMY 2020 SE NESL V DUCHU CHYTRÉ RECYKLACE

**Ve čtvrtek 10. 9. 2020 se uskutečnil jedenáctý ročník Semináře nejen pro Zelené firmy, který proběhl v Agronomické fakultě Mendelovy univerzity v Brně. Letošním stěžejním tématem byla „Chytrá recyklace – udržitelné nakládání s vybranými výrobky a odpady.“ Hned v úvodu přítomně přivítal zástupce univerzity Ing. Tomáš Koutný Ph.D.** Kromě aktivní účasti v projektu Zelená firma, kdy firmy chápou, že elektroodpad a baterie jsou obzvláště nebezpečným odpadem a posílají jej proto k recyklaci, jsou i další „zelené“ aktivity firem velmi nápadité a různorodé. Jednou z přednášek proto bylo představení projektu Zachraňte včely ryze technické firmy EPRIN Bc. Davidem Sedlákem. Stejně zajímavá byla i další nabídka přednášek. S tématem „Etická ochrana životního prostředí“

vystoupil za společnosti REMA Ing. David Vandrovec, MBA, téma „Zelená firma – administrativně-provozní agenda a podpora projektu“ za společnosti REMA přednesl Ing. David Čytil a Pavlína Sporková, DiS. „Činnosti ČÍŽP v oblasti odpadového hospodářství“ představil Ing. Jiří Pol z České inspekce životního prostředí a velice zajímavý byl vstup s následnou bohatou diskusí Ing. Olgy Dočkalové z Technických služeb Malá Haná na téma „Technické služby Malá Haná míří ekologickou cestou ke správnému třídění odpadů“. V druhé půli dne vystoupil Ing. Vlastimil Slaný a Ing. Robert Rouš za Mendelovu univerzitu v Brně s tématem „Moderní trendy v dálkovém odečtu a přenosu dat v oblasti nakládání s odpadem (sledování jeho množství)“, pak bylo na programu „Cirkulární hospodářství

při zpracování chladících zařízení“ v podání Ing. Zbyňka Vilíma ze společnosti RUMPOLD-RCHZ s.r.o., další v pořadí byl František Horsák, který přiblížil „Uplatňování a zaměstnávání osob se zdravotním znevýhodněním v úseku likvidace elektroodpadu, technicko-demontážní dílně“ a závěr patřil již zmiňované firmě EPRIN. Téma recyklace je v dnešní době více než aktuální a ve společnosti velice diskutované. V současné době zvýšeného zájmu o ekologické otázky silně rezonuje téma odpovědnosti k životnímu prostředí i ve sféře byznysu, kde se promítá do takzvané společenské odpovědnosti firem (CSR). Podle údajů výroční zprávy REMA za rok 2019 bylo v roce 2019 v projektu Zelená firma zapojeno 2 360 subjektů s 5 082 sběrnými místy a rozmístěno bylo 2 930 sběrných boxů. ■

## Projekt Trash Made:

# ŠETŘETE PENĚŽENKU I PŘÍRODU - 7 TIPŮ NA UPCYKLOVANÉ VÁNOČNÍ DÁRKY

Lidé letos i kvůli koronaviru hodlají své peněženky při nákupu vánočních dárků šetřit. Omezit tyto výdaje mohou mimo jiné i tím, že se pustí do vlastnoruční výroby. Pokud při tom použijí nepotřebné či odpadové materiály, prospějí nejen svým financím, ale i naší planetě. Pojďte se nechat inspirovat tipy na upcyklované dárky. A pokud dáváte přednost koupi, avšak soucítíte s naší přírodou, zkuste sáhnout třeba po špercích z elektroodpadu.

Podle průzkumů letos lidé zejména kvůli koronavirové krizi plánují snížit výdaje na vánoční dárky. Takový plán lze do praxe převést různě: dárky můžete nakupovat zásadně jen ve slevových akcích, omezit jejich počet na osobu nebo se vrhnout do tvoření dárek vlastníma rukama. S trochou šikovnosti lze vyrobit širokou plejádu originálních dárečků, které potěší o to víc tím, že jste si s nimi dali práci a věnovali jim svůj čas. Pokud se navíc rozhodnete při tvorbě dárek následovat dnes čím dál silící trend upcyklace, ušetříte nejen svoji peněženku, ale také přírodu.

„Upcyklace je proces, při kterém z odpadového materiálu nebo starých nepotřebných věcí vytvoříte nové materiály nebo produkty vyšší kvality či s vyšší užitnou hodnotou. Ačkoliv tento pojem slýcháme teprve v posledních letech, samotný proces novinkou není – stačí si vzpomenout, jak se za minulého režimu přešívalo oblečení či se třeba předělával starý nábytek,“ říká Zdenka Kladníčková, manažerka projektu Trash Made, který se zaměřuje na výrobu šperků či bytových doplňků z elektroodpadu.

### Inspirujte se a tvořte

Právě elektroodpad se při upcyklaci běžně používá a zužitkovat jej ke svému tvoření můžete i vy. Krásné dárky vytvoříte například ze starých CD či DVD. Evergreenem upcyklace jsou také nejrůznější textilie. Šili jste během jara jako o závod roušky? Pak vám nejspíš zbyla spousta



odstřížků látky, které skýtají řadu možností na vlastnoruční dárky, do jejichž tvorby můžete zapojit i děti. S těmi se můžete pustit například i do výroby svíček, na které použijete zbytky vosku z těch již vyhořelých a všelijaké sklenice, jichž máte jistě po ruce plno.

### Raději nakoupíte? Potěšte své blízké unikátními šperky

Je-li vám myšlenka upcyklace blízká, ale z jakéhokoliv důvodu se do vlastnoručního tvoření pustit nemůžete či nechcete, můžete svou pozornost při výběru dárek zaměřit právě na projekty, které se práci s odpadními materiály věnují, jako je zmíněný Trash Made.

### Tip 1: Náušnice Andělská křídla

Tajemné odlesky těchto náušnic má na svědomí fresnelová fólie původně z LCD monitorů. V těch nahrazuje klasické silné čočky, na rozdíl od nich je ale tenká a lehká. Něžný design náušnic i jejich lesk podtrhne krásu obdarované, ať už v nich vyrazí do práce, nebo na ples. *Materiál: plastová fólie, stříbro.*

### Tip 2: Manžetové knoflíky Haló Haló Symbolic

Na telefonní budky dnes narazíme jen zřídka a většina z nich se s rozšířením nových technologií ocitla na elektronickém hřbitově. Aby neskončily v propadlišti dějin, šikovné ruce pracovníků Trash Made z tlačítek telefonních přístrojů vytvořili hned několik druhů šperků. Mezi top výrobky z tohoto materiálu patří pánské manžetové knoflíky. Každý kus je originálem a prošly několikerým ručním zpracováním, aby se potom v plném lesku mohly ukázat na luxusní pánské košili. *Materiál: slitina kovů, rhodiováno.*

### Tip 3: Brož Mirror

Její jméno je příznačné: při pohledu na ni skutečně spatříte svůj odraz. Původně se skrývala v útrobách pevných disků, teď konečně může zazářit v celé své kráse. Minimalistický šperk se blýskne na každém oděvu a ještě své nositelce poslouží i jako nouzové zrcátko. *Materiál: sklo a kov.*

Kompletní kolekci originálních šperků, módních a bytových doplňků vyrobených z recyklovaných materiálů "Trash Made" najdete na webu:

[www.trashmade.cz](http://www.trashmade.cz) ■

# ZE ŽIVOTA SPOLEČNOSTÍ REMA V ROCE 2020



Dostihový den Elektrizace železnic Praha se nesl i v duchu ochrany životního prostředí v září 2020. Foto REMA



Roman Zouhar, kolega z týmu regionálních zastoupení pro oblast Morava a Slezsko, vyráží do terénu. Foto REMA



2. místo soutěže ve sběru vysloužilého elektrika a baterií EkoEDA patří MŠ Čtyřlístek Poděbrady, z. s.. Foto REMA



Street Fest Děčín 2020 a osvětová a vzdělávací dílnička REMA a projektu Trash Made v srpnu 2020. Foto REMA



Veletrh pracovních příležitostí na České zemědělské univerzitě v Praze v únoru 2020. REMA na něm získala šikovnou stážistku Kláru. Foto REMA



V průběhu července naši regionální zástupci odmeňovali nejlepší obce a města v rámci projektů Zelená obec a Sběrný dvůr. Foto REMA



Média se REMA v tomto roce věnovala výrazně. Na fotografii poskytuje své vyjádření České televizi generální ředitel společnosti REMA David Vandovec. Foto REMA



Letošní Semínář (nejen) pro Zelené firmy se letos v říjnu uskutečnil v prostorách Mendelovy univerzity v Brně. Foto REMA

# VÁNOČNÍ A POVÁNOČNÍ PROVOZ REMA

Vážení zákazníci,

dovolujeme si Vás informovat o tradiční vánoční odstávce kolektivních systémů REMA, **která bude probíhat ve dnech 23. 12. 2020 až 3. 1. 2021**. Upozorňujeme, že objednávky svozů založené po datu 8. 12. 2020 a objednávky balíků založené po datu 17. 12. 2020 mohou být z technických důvodů na straně smluvních přepravců svezeny až v roce 2021. **Plně k dispozici Vám budeme opět od 4. ledna 2021.**

Přejeme Vám krásný předvánoční čas a šťastný, veselý a úspěšný celý nový rok 2021, a to jak v pracovním, tak i osobním životě. Ať vánoční svátky i první dny nového roku prožijete v klidu a radosti se všemi, které máte rádi. Do nového roku Vám přejeme zejména hodně zdraví a sil na všechno, co s sebou rok 2021 přinese. Za tým REMA vám chceme slíbit, že i nadále budeme pro Vás důvěryhodným partnerem ve všech oblastech, v nichž Vám můžeme být oporou, a že Vám naše služby umožní se maximálně koncentrovat na Vaše podnikání, aniž byste museli věnovat zásadní pozornost oblastem naší vzájemné spolupráce.

Děkujeme Vám všem za podporu a Vaši přízeň, bez které bychom nyní nemohli být mezi nejsilnějšími kolektivními systémy v České republice. Spolupráce s Vámi si velmi vážíme a těšíme se na její pokračování i v roce 2021.

**Vaše REMA**

## SOUTĚŽTE S REMA NEWS

**Zapojte se do naší soutěže a vyhraďte blok REMA a plecháček s logem Chytrá recyklace.**

### SOUTĚŽNÍ OTÁZKA:

**Kolik motivů krabiček určených na pohodlný rodinný sběr baterií aktuálně REMA nabízí?**

Nápovědu najdete v jednom z našich článků.

**Odpovědi zasílejte na e-mail:**  
[komunikace@rema.cloud](mailto:komunikace@rema.cloud)

do 31. ledna 2021.

**Ze správných odpovědí vylosujeme tři výherce.**

