

VÝROČNÍ ZPRÁVA 2018

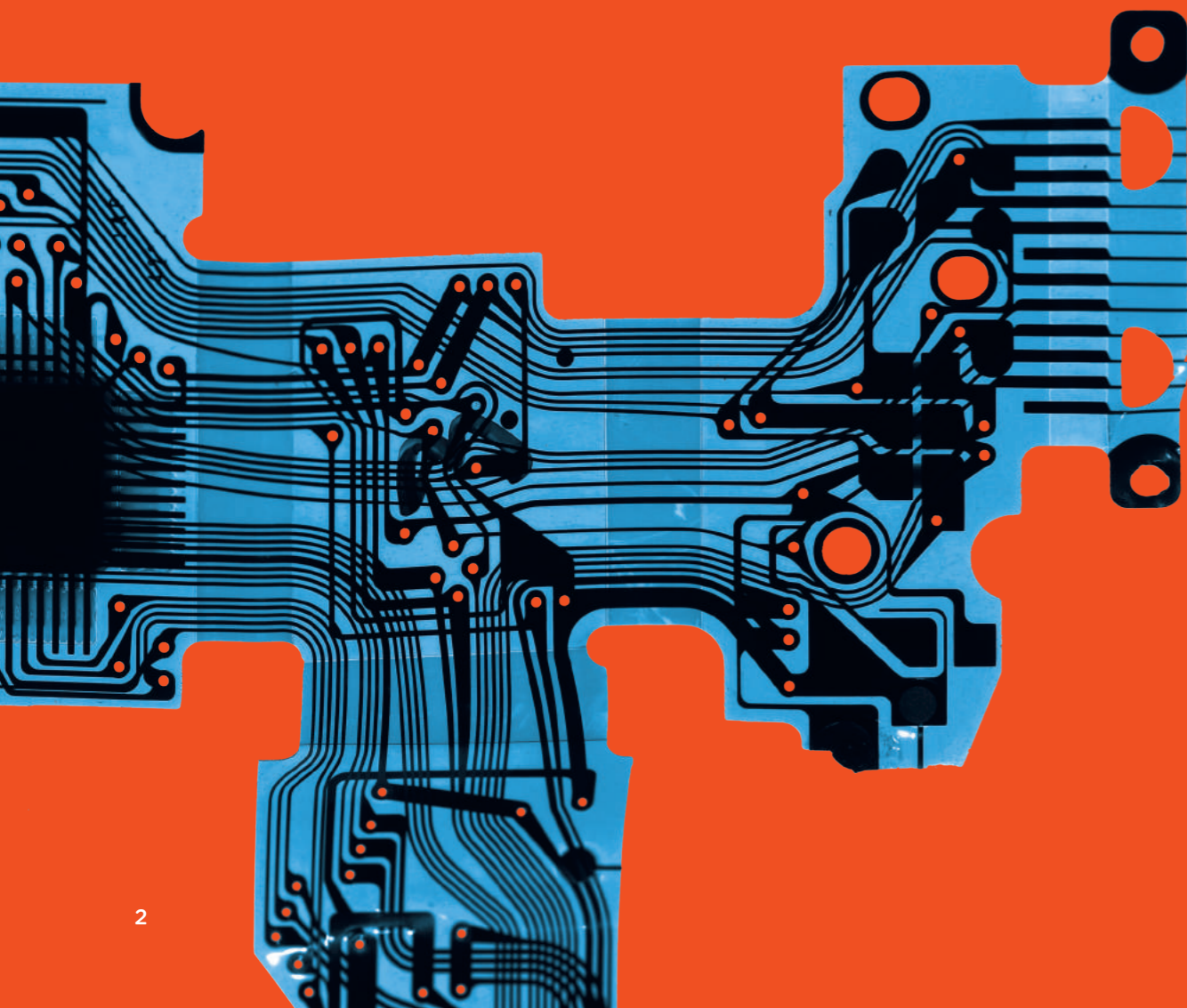
REMA – LOGICKÁ VOLBA



Naše základna je budována především na důvěře, dobré pověsti a na doporučení.

Naším úkolem je nabízet klientům v oblasti elektrozařízení spolehlivé řešení pro splnění jejich legislativních povinností. Vše na jednom místě, ve vysoké kvalitě, v jednom modelu, pod jednou střešou.

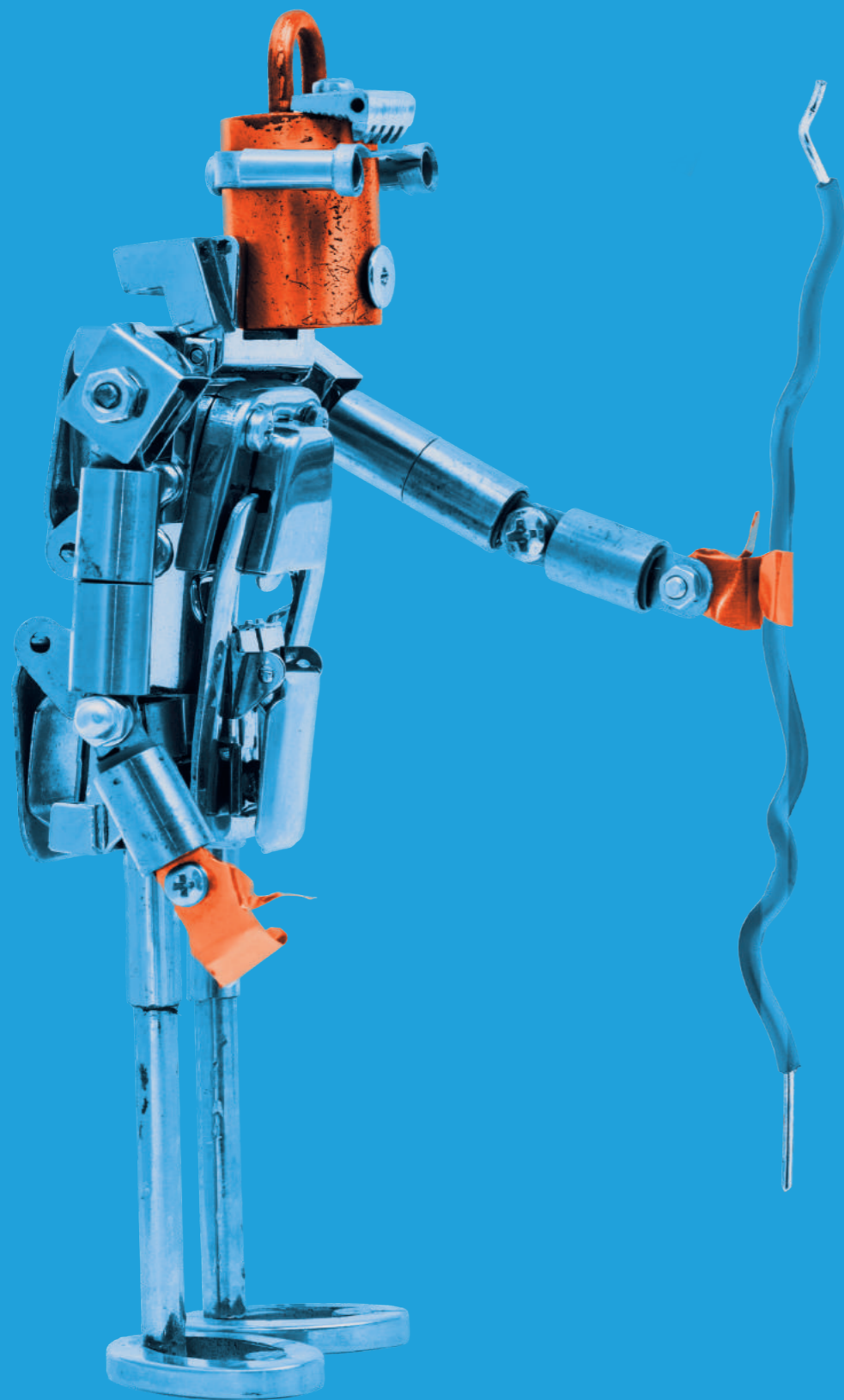
Aktivně se hlásíme k zásadám trvale udržitelného rozvoje, využívání nových technologií a k principům oběhového hospodářství.



OBSAH

Úvodní slovo	5
Profil společnosti REMA systém, a. s.	6
Organizační struktura	7
12 dobrých důvodů, proč být s REMA	8
Klienti REMA	9
Sběr a svoz REMA	10
Zpracování	12
Projektové portfolio REMA	14
Finanční výkaz	18
Audit	22
Kontakty	26





ÚVODNÍ SLOVO

Vážení obchodní přátelé,

každoročně se na tomto místě setkáváte s úvodním slovem, kterým se snažíme na několika málo řádcích zhodnotit uplynulý rok z lehkého nadhledu. Zhodnocení roku 2018 bude trochu netradiční, a to i proto, že kolektivní systém provozovaný společností REMA Systém, a. s., pokračuje ve své trajektorii růstu. My všichni ve společnosti jsme hrdí na Vás, na naše partnery. Díky naší spolupráci nejen s výrobcí, dovozci a distributory se nám daří stále navyšovat klientskou základnu, kdy jsme schopni nabízet kvalitní služby, které jsou na trhu v této chvíli nenapodobitelné. Umožňují Vám se plně soustředit na Vaše podnikání. Podobně v oblasti spolupráce se sběrnými místy se společností v uplynulém roce dařilo. Opětovně došlo k nárůstu sběru, který překonal pomyslnou hranici stanovenou EU v úrovni 65 % míry sběru reprezentovanou hmotnostním sběrem vysloužilých elektrozařízení vůči hmotnostnímu množství uvedených elektrozařízení na trh. REMA si tak opakovaně drží pozici lídra trhu.

Jsme velice potěšeni, že námi nabízený koncept spolupráce slaví stále větší úspěch u našich partnerů. Zpracovatelský průmysl, který je v našem pojetí klíčovým segmentem, vytváří velmi významnou množinu 64 subjektů působících ve všech regionech republiky. Tato množina zpracovatelů a kvalita jejich zpracování nám umožňují neustále a efektivně snižovat náklady související s dopravou vysloužilých elektrozařízení nejen do třídících center, ale také přímo do zpracovatelských zařízení.

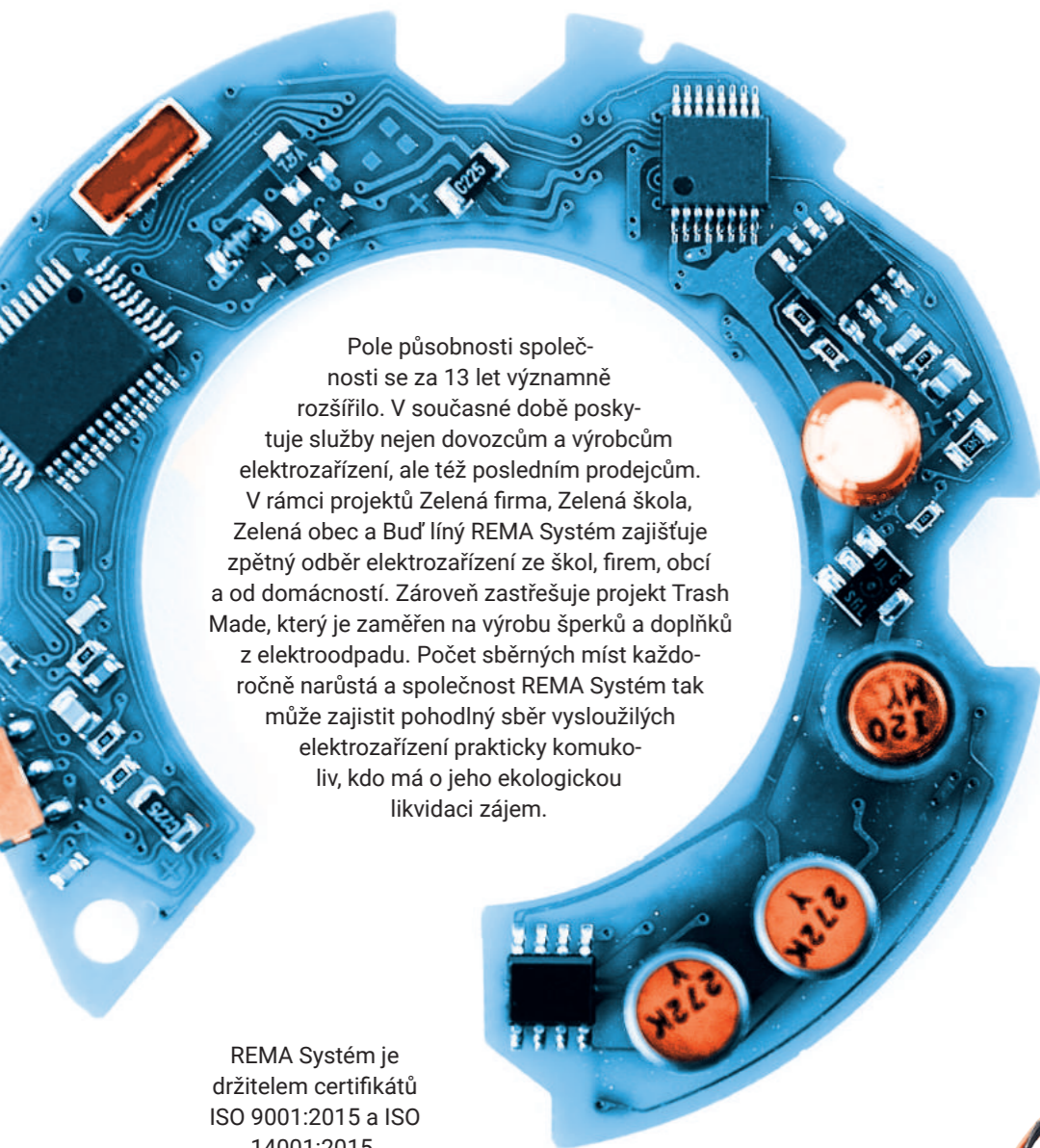
Velmi podobná, a pro nás velmi potěšující, je situace v rámci spolupráce s obcemi, kde naše služby začínají být oceňovány díky své stabilitě, kvalitě a pružnosti. Historie je naučila mnohému. V počátcích formování trhu se právě obce samy zapojovaly do procesů financování sběru vysloužilých elektrozařízení. Bylo to zejména z důvodu hůře obsluhovatelných regionů, nebo se jednalo o obce s malým počtem obyvatel. Z dlouhodobého hlediska, finančního, ale i z hlediska lidských zdrojů, se však mnohdy toto řešení ukázalo být jako neudržitelné. A právě pro tyto obce jsme v REMA připraveni nabízet naše služby. Protože i ony potřebují mít možnost využívat kvalitních služeb za férových podmínek. Za tímto účelem jsme posílili regionální tým, který má naše partnery v regionech v péči. Věříme, že tato přímá vazba je a nadále bude ku prospěchu věci.

Uplynulý rok tak byl dalším rokem změn, které REMA v rámci svých interních a externích procesů realizuje. Nezůstává však jen u změn v přímém dopadu na REMA. Aktivně se podílíme i na aktivitách spojených s přípravou nové odpadové legislativy a národního prostředí, kdy naší dlouholetou prioritou je otevřený trh a férové podmínky pro všechny.

Věříme, že naše úsilí má smysl. Ještě jednou bych rád poděkoval Vám všem našim obchodním partnerům, a nechtěl bych vynechat ani naše zaměstnance, díky kterým můžeme být tam kde jsme dnes, za neutuchající podporu. Naším cílem je i v roce 2019 nabízet minimálně stejně kvalitní služby jako v roce minulém a naši tržní pozici nadále posilovat.

Ing. David Vandrovec
CEO společnosti REMA

PROFIL SPOLEČNOSTI REMA SYSTÉM, A. S.



Pole působnosti společnosti se za 13 let významně rozšířilo. V současné době poskytuje služby nejen dovozcům a výrobcům elektrozařízení, ale též posledním prodejcům. V rámci projektů Zelená firma, Zelená škola, Zelená obec a Buď líný REMA Systém zajišťuje zpětný odběr elektrozařízení ze škol, firem, obcí a od domácností. Zároveň zastřešuje projekt Trash Made, který je zaměřen na výrobu šperků a doplňků z elektroodpadu. Počet sběrných míst každoročně narůstá a společnost REMA Systém tak může zajistit pohodlný sběr vysloužilých elektrozařízení prakticky komukoliv, kdo má o jeho ekologickou likvidaci zájem.

REMA Systém je držitelem certifikátů ISO 9001:2015 a ISO 14001:2015.

MISE:
Efektivní plnění legislativních povinností při zajištění trvale udržitelné ochrany životního prostředí



VIZE:
Tvoříme dokonalé řešení

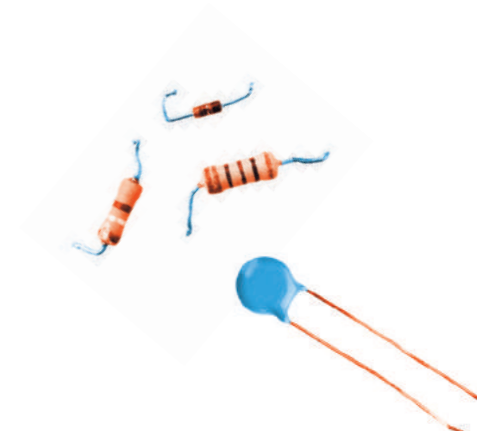
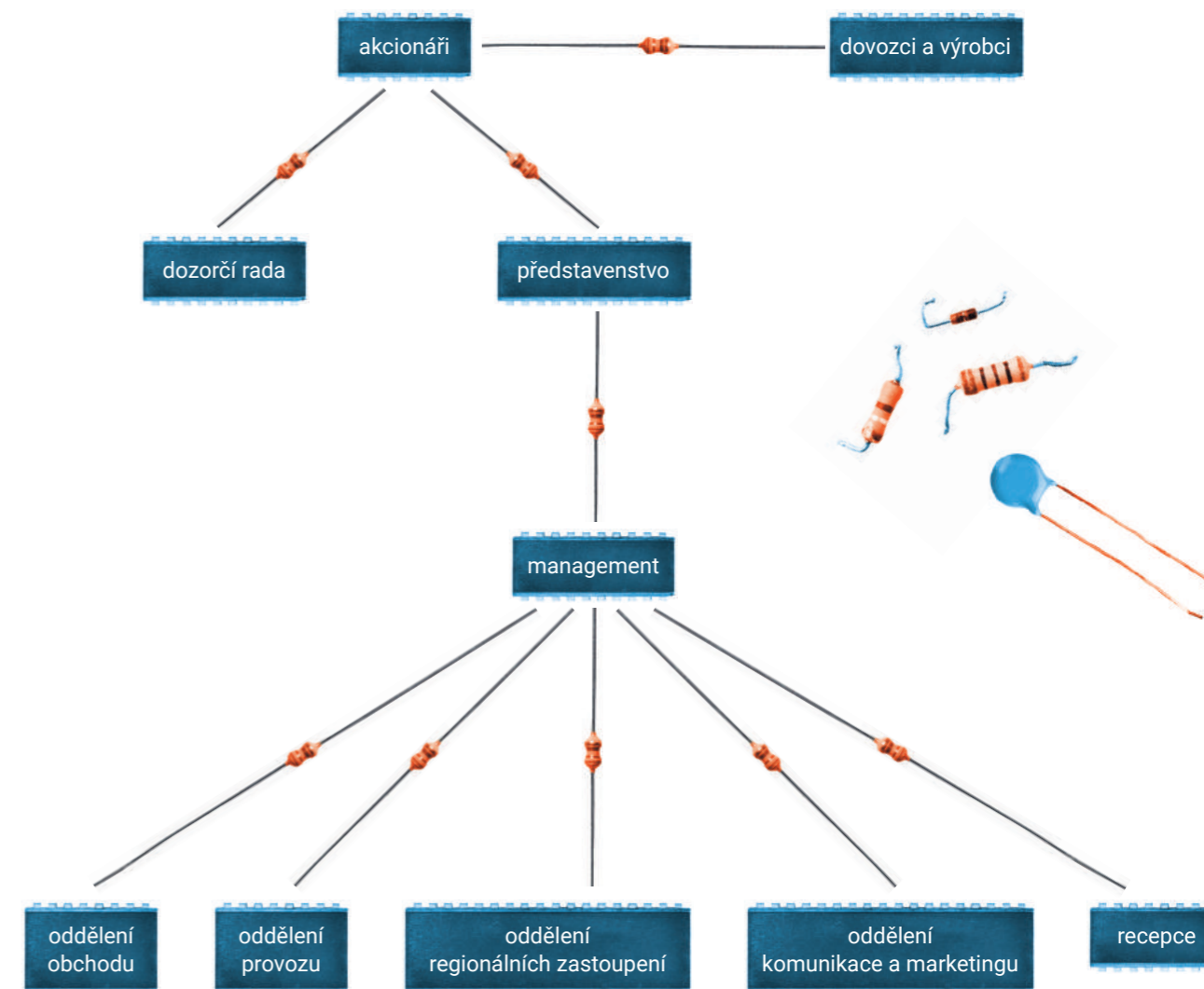


HODNOTY:
Férový / fair
Otevřený / open
Jednoduchý / easy
Srozumitelný / clear



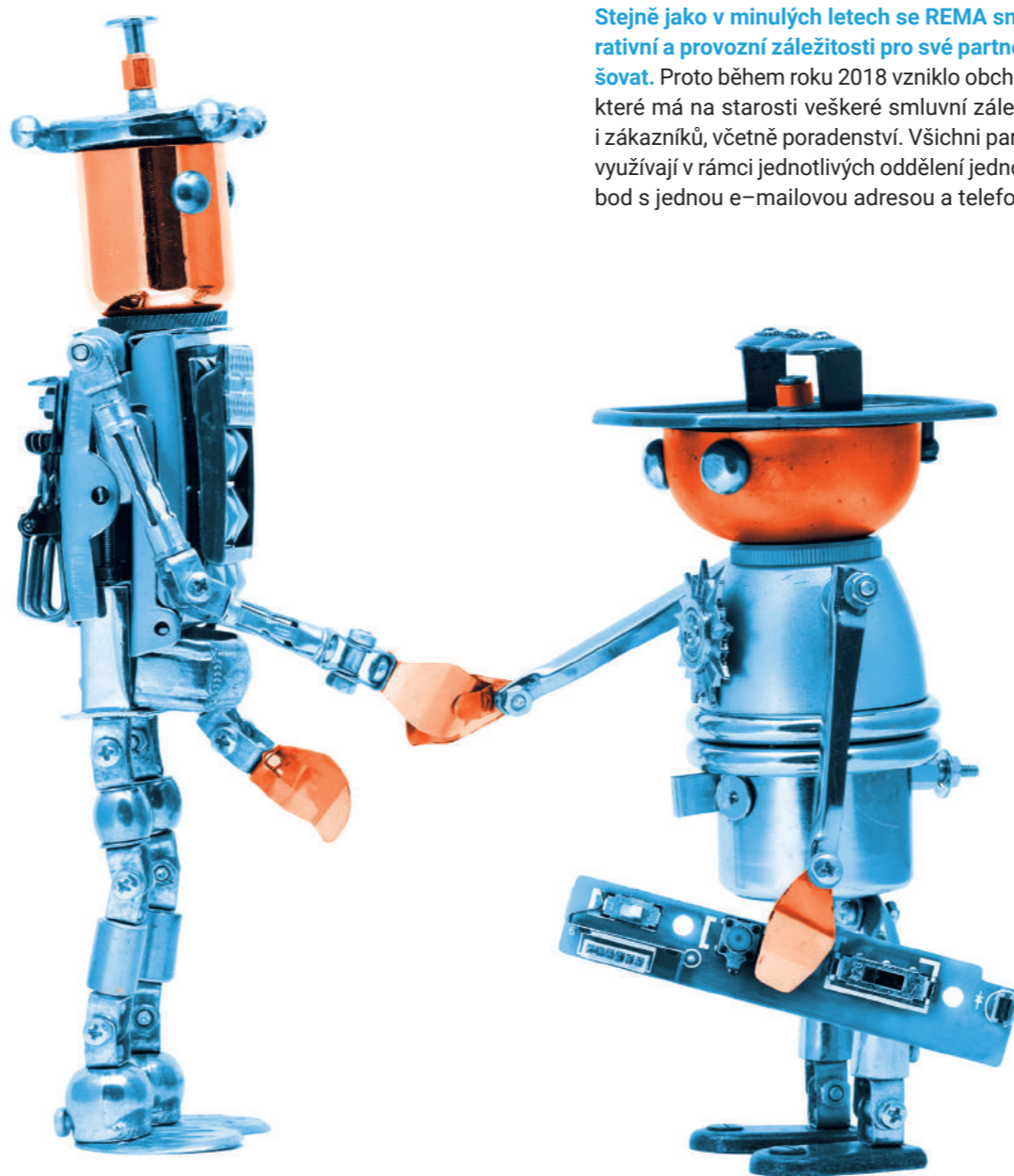
CLAIM REMA:
REMA – logická volba

ORGANIZAČNÍ STRUKTURA



12 DOBRÝCH DŮVODŮ, PROČ BÝT S REMA

- 1 513** klientů (dovozců/výrobců elektrozařízení), pro které plníme povinnosti s našimi partnery i v zahraničí, v celé skupině REMA pečujeme celkem o více než 5 600 klientů
- 12 200** zákazníků, pro které zajišťujeme zpětný odběr
- 22 000** REMA má více než 22 000 sběrných míst, což z ní dělá kolektivní systém s jednou z největších sběrných sítí v České republice
- 16 672** tun vysbíráno a předáno k recyklaci v roce 2018
 - 6** dnů – za tuto dobu realizujeme 98 % svozů zpětných odběrů
 - 5** unikátních projektů na podporu zpětného odběru pro běžné spotřebitele odkudkoliv v rámci území České republiky
- 67,3 %** míra zpětného odběru vůči 50 % limitu stanovenému legislativou EU
- 68,4 %** míra zpětného odběru přenosných baterií a akumulátorů vůči 45 % limitu stanoveného legislativou EU
- 95,5 %** míra materiálového využití, včetně opětovného použití
- 7,2 %** hmotnostních procent opětovného využití
 - 2** mezinárodní certifikace ISO 9001:2015 a ISO 14001:2015
- 50** nemonopolních zpracovatelských zařízení v celé České republice, včetně 25 % zpracovatelů s chráněnými pracovními místy (chráněné dílny)



KLIENTI REMA

Povzbuzující informací pro 13. rok fungování společnosti je fakt, že se opět rozrostl počet klientů z řad dovozců/výrobců elektrozařízení. Ke dni 31. 12. 2018 REMA evidovala 1 513 klientů. Růst pokračoval i u zákazníků – pro celkem 12 200 z vás REMA zajišťovala službu zpětného odběru.

Stejně jako v minulých letech se REMA snaží administrativní a provozní záležitosti pro své partnery zjednodušovat. Proto během roku 2018 vzniklo obchodní oddělení, které má na starosti veškeré smluvní záležitosti klientů i zákazníků, včetně poradenství. Všichni partneři tak nově využívají v rámci jednotlivých oddělení jednotný kontaktní bod s jednou e-mailovou adresou a telefonním číslem.

Pro ještě bližší kontakt REMA posílila činnosti v regionech celé České republiky. Nově má každý kraj svého zástupce, který je klientům kdykoliv fyzicky k dispozici pro potřeby a zejména ke konzultacím. Jedním z nejdůležitějších komunikačních témat konce roku 2018 byla příprava na změnu skupin elektrozařízení, zároveň s tím regionální zástupci zkvalitňovali službu zpětného odběru a posílali informační povědomí pro koncové uživatele vysloužilých elektrozařízení. Od podzimu 2018 mají za sebou regionální zástupci REMA desítky servisních schůzek, díky kterým se svými klienty napřímo komunikovali nejen ohledně projektů Zelená firma, Zelená škola nebo Zelená obec, ale i ve věci provozních a legislativních záležitostí týkajících se sběrných dvorů.

Uplynulý rok 2018 přinesl mnoho změn, tou nejvíce diskutovanou byla změna skupin elektrozařízení – původně evidovaných 10 skupin elektrozařízení se přeskupilo na 6. Legislativně byl tento akt změny zakotven k 15. srpnu 2018, nicméně s ohledem na vyhlášku o nakládání s elektrozařízeními a elektroodpady se v praxi realizovala tato změna až k 1. 1. 2019. Velká část naší společné komunikace byla tedy právem věnována komunikaci a vysvětlení principů, na které jsme se společně museli připravit pro následující rok.

Hlavní prioritou i nadále na pomyslném 1. místě zastává vstřícná a přívětivá komunikace s osobním přístupem a podporou hlavních činností REMA – v zajištění legislativní pomoci všem, kteří se na společnost obrátí, a to odborně a promptně.

Služby REMA neustále rozšiřuje, aby byla schopná partnerům nabízet maximální péči a zároveň pružně reagovat na aktuální změny v oboru. Klientům a zákazníkům chce REMA být nadále co nejbližší, aby bylo možné těžit ze vzájemné podpory a posouvat se směle dál. Individuální, vstřícný a přátelský přístup je tím, pro co REMU ostatní vyhledávají.

SBĚR A SVOZ REMA

Při zpracování a řešení všech objednávek klade REMA velký důraz na efektivitu a nákladovost. Současně se v maximální možné míře snaží zohlednit individuální požadavky zadavatele.

Založení objednávky ke svozu je pro klienty REMA jednoduché, zadání údajů do online aplikace se provede snadno, v několika krocích. Kromě kontaktních údajů a parametrů o vysloužilých elektrospotřebičích se nezadávají žádné další informace a tím je časová náročnost opravdu minimální. V okamžiku založení je objednávka přenesena do informačního systému, kde právě začíná běžet čas jejího odbavení.

Společnost REMA deklaruje, že svoz objednávky zrealizuje maximálně do deseti pracovních dnů od jejího založení. Údaje z roku 2018 však ukazují, že průměrná doba svozu je šest dnů.

REMA i v roce 2018 patřila ke kolektivním systémům s největší sběrnou sítí v České republice, která čítá více jak 22 000 sběrných míst.

Vlastní realizace svozů se odvíjí od sváženého množství elektroodpadu. Limitní hranicí je 150 kg za celkovou hmotnost objednávky. Pod danou hranicí je přeprava realizována balíkovým svozem. Nad hranicí 150 kg, bez omezení maximální hmotnosti, je svoz realizován adekvátním svozovým prostředkem.

V oblasti zpětného odběru vysloužilých elektrozařízení se opětovně potvrdilo vhodně nastavené portfolio nabízených služeb a produktů. V rámci 10 skupin elektrozařízení se ze 44 % jednalo o velké domácí spotřebiče, jako jsou pračky, myčky, sporáky nebo varné desky. Více než 36% podíl na sběru elektrika pak měla zařízení informačních technologií, jako jsou například telefony, počítačové myši, tablety, klávesnice či kalkulačky. Množstevně nejméně se nashromáždilo světelných zdrojů, které jsou díky své jednotkové hmotnosti jedním z nejlehčích elektrozařízení, a lékařských přístrojů.

Množství sebraných elektrozařízení v jednotlivých skupinách	tuny
1 Velké domácí spotřebiče	7396,57
2 Malé domácí spotřebiče	666,35
3 Zařízení IT	6069,69
4 Spotřebitelská zařízení	1207,68
5 Osvětlovací zařízení	308,35
6 Elektrické nástroje	553,36
7 Hračky, volný čas a sport	110,38
8 Lékařské přístroje	91,81
9 Přístroje pro monitorování a kontrolu	115,97
10 Výdejní automaty	151,73
Celkem	16671,88

Hmotnostní rozdělení sebraných elektrozařízení odpovídající skupinám, které jsou uvedeny v příloze č. 7 zákona o odpadech č. 185/2001 Sb., ve znění pozdějších předpisů.

Sběr elektrozařízení po krajích

Kraj	Sběr na obyvatele (kg)
Plzeňský	3,24
Středočeský	2,75
Praha	2,73
Zlínský	1,55
Jihočeský	1,37
Karlovarský	1,33
Olomoucký	1,32
Jihomoravský	1,28
Moravskoslezský	1,14
Liberecký	0,72
Ústecký	0,61
Pardubický	0,59
Královehradecký	0,56
Vysočina	0,41

Zpracované objednávky	ks
Standardní balík	3072
Svozy nad 150 kg	8190
Vlastní odvoz	676
Balík – Zelená firma škola, obec	2553
Objednávky krabic	1791
Celkem	16282

Variety objednávek pro zajištění svozu vyřazených elektrozařízení REMA Systém

a) „Balíkový svoz do 20 kg“

Služba je určena pro balíkovou přepravu o hmotnosti do 20 kg. Zákazník si vytiskne unikátní štítek, který na balík nalepí a na náklady REMA jej odešle z jakékoliv pobočky České pošty.

b) „Balíkový svoz do 150 kg“

Svoz je určen pro menší množství elektrozařízení a probíhá balíkovou přepravou, přičemž váha jedné zásilky se pohybuje v rozmezí 20 až 50 kg.

c) „Volně ložené nad 150 kg“

Svoz se vztahuje na zařízení umístěná na paletách nebo volně ložená a přepravu zajišťujeme bez nutnosti balení. Hmotnost elektrozařízení musí být v tomto případě minimálně 150 kg.

d) „Vlastní odvoz bez limitu“

Odvoz na vlastní náklady na smlouvané sběrné místo. REMA Systém zajistí bezplatné převzetí a ekologické zpracování elektrozařízení.

e) „Náhradní krabice a boxy“

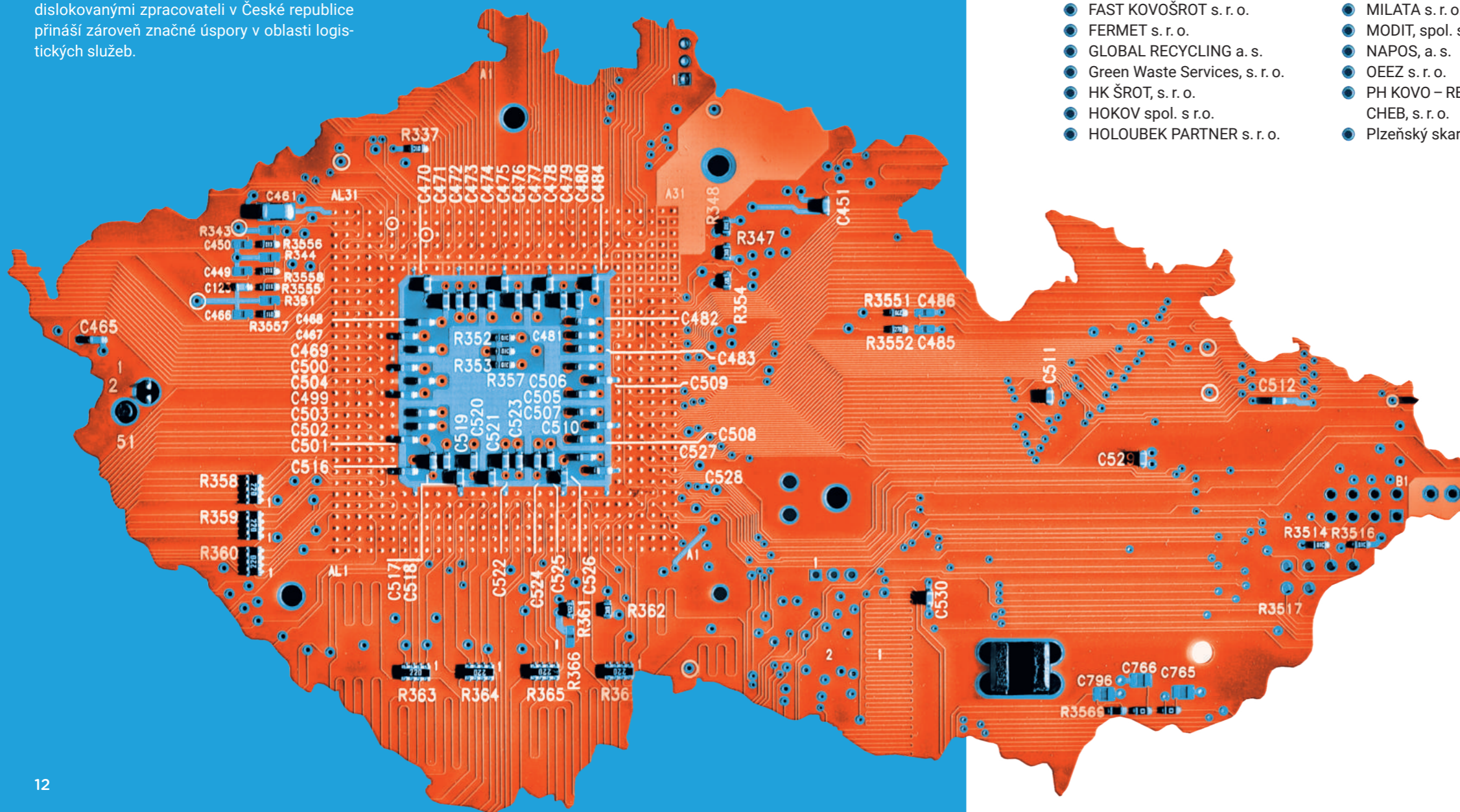
Objednávka prázdných krabic a distribuce sběrných boxů.

Při řešení všech variant a typů objednávek je vždy důkladně posuzován environmentální a ekonomický dopad. **Ať už se jedná o zákazníka registrovaného v některém z projektů, nebo občana bez registrace,** všechny nabízené typy svozů se zadávají přes přímé odkazy na webu www.rema.cloud.

ZPRACOVÁNÍ

Pět desítek nemonopolních smluvních zpracovatelů REMA z různých částí České republiky se za využití moderních technologií a s důrazem na maximální materiálové využití při zpracování i v roce 2018 dokázalo postarat o všechny vysloužilé a k recyklaci určené elektrospotřebiče, a to napříč všemi skupinami elektrozařízení. Díky rovnoměrně rozloženému regionálnímu zastoupení zpracovatelských závodů je REMA dlouhodobě schopna operativně reagovat na požadavky svých zákazníků. Spolupráce s 50 dislokovanými zpracovateli v České republice přináší zároveň značné úspory v oblasti logistických služeb.

Součástí zpracovatelských závodů jsou i chráněné dílny, které zaměstnávají osoby se sníženou pracovní schopností. REMA po celou dobu svého působení na trhu klade důraz na podporu lokálních malých a středních zpracovatelů. Zároveň dlouhodobě, spolu se zpracovateli, usiluje o co největší možné materiálové využití vysloužilého elektrozařízení. Minimální legislativní hranice je stanovena skrze 10 skupin v rozmezí 55 až 80 %. Díky smluvním zpracovatelům REMA dosáhla napříč všemi 10 skupinami elektrozařízení průměrné hranice materiálového využití 95,5 %.



SEZNAM ZPRACOVATELŮ ELEKTROZAŘÍZENÍ

- AGM recykling s. r. o.
- BRNOMETAL, s. r. o.
- CELIA – CZ s. r. o.
- COBA ENVI s. r. o.
- DAFESTA s. r. o.
- ECO – F a. s.
- ECORING s. r. o.
- EKO Logistics s. r. o.
- ELEKTROODPADY RECYKLACE s. r. o.
- ELEKTROŠROT, a. s.
- FAST KOVOŠROT s. r. o.
- FERMET s. r. o.
- GLOBAL RECYCLING a. s.
- Green Waste Services, s. r. o.
- HK ŠROT, s. r. o.
- HOKOV spol. s r.o.
- HOLOUBEK PARTNER s. r. o.
- Charita Opava – Chráněná technická dílna
- KIWEK METAL s. r. o.
- Kovohutě Příbram nástupnická, a. s.
- Kovošrot Nepomuk s. r. o.
- LADERMAN s. r. o.
- LH Store s. r. o.
- MARKETA – REMONE s. r. o.
- Metalšrot Tlumačov a. s.
- MHM EKO s. r. o.
- MILATA s. r. o.
- MODIT, spol. s r. o.
- NAPOS, a. s.
- OEEZ s. r. o.
- PH KOVO – RECYCLING CHEB, s. r. o.
- Plzeňský skart a. s.
- PRAKTIK system s. r. o.
- ProfiOdpady s. r. o.
- Recycling – kovové odpady a. s.
- RECYKLACE EKOVIK, a. s.
- RECYKLO, spol. s r.o.
- RELES s. r. o.
- Ripkov Trade s. r. o.
- Rosomák a syn, s. r. o.
- ROZEPOS s. r. o.
- SAN elektroodpady s. r. o.
- Sběrné suroviny UH, s. r. o.
- S-FIRMA, s. r. o.
- Šance pro region s. r. o.
- Trhy kovového odpadu – Plus, spol. s r. o.
- TRIANON, z. s.
- TSR Czech Republic s. r. o.
- UNIONSTEEL s. r. o.
- WEEE, a. s.

Počet zpracovatelských zařízení a jejich poboček v jednotlivých krajích

Hlavní město Praha	2
Středočeský kraj	11
Jihočeský kraj	4
Plzeňský kraj	6
Karlovarský kraj	5
Ústecký kraj	1
Liberecký kraj	2
Královéhradecký kraj	7
Pardubický kraj	3
Kraj Vysočina	1
Jihomoravský kraj	2
Olomoucký kraj	6
Zlínský kraj	4
Moravskoslezský kraj	10
Celkem	64

Zelená firma

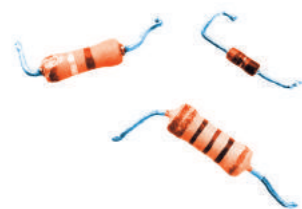
Zelených firem, které chtějí podpořit efektivní sběr vysloužilých elektrozařízení, baterií a akumulátorů, přibylo jen za loňský rok v Česku kolem sto dvaceti. Jedná se o takové podniky, které umožňují všem svým zaměstnancům bezplatně odevzdat vysloužilá elektrozařízení a baterie a zároveň je tím i podporují v ekologickém chování a s tím související recyklací, při které se mění odpad na znovu použitelný materiál.

Zatímco každý občan České republiky vytřídí v průměru téměř devět kilogramů elektroodpadu za rok, statistiky REMA ukazují, že zaměstnanci podniků zapojených do projektu Zelená firma třídí až trojnásobek republikového průměru. Projekt pomáhá firmám řešit problematiku odpadového hospodářství, které je v dnešní době velmi aktuálním tématem. Společnost dostane bezplatně k využití 80 litrový nerezový sběrný box na elektroodpad, do něhož mohou zaměstnanci vhadzovat kromě firemního elektroodpadu i vlastní drobná vyřazená elektrozařízení. Tím jsou zároveň bez nutnosti cesty na speciální místo zpětného odběru podporováni v ekologickém chování.

Zelené firmy mají podporu REMA při pořádání velkých zaměstnaneckých sběrových akcí a mohou se účastnit speciálních ekologických workshopů nebo seminářů REMA. O ty je stále větší zájem. Svoz a ekologická likvidace jsou zdarma a zákazník provádí objednávku v systému, který je uživatelsky příjemný a intuitivní. Proto tato služba pro firmy nepředstavuje finanční, ani administrativní zátěž.

Na konci roku 2018 bylo v projektu zapojeno 2 229 firem s 4 894 sběrnými místy a rozmístěno bylo 2 624 sběrných boxů.

www.zelenafirma.cz



Zelená škola

Již 7 let mohou všechny školy, které mají zájem o recyklaci elektrozařízení, vstoupit do projektu Zelená škola. Stejně jako Zelené firmy mají i školy k dispozici spolu s propagačními materiály nerezový sběrný box o objemu 80 litrů, do něhož mohou žáci i zaměstnanci školy vhadzovat nepotřebné elektrospotřebiče. Ze strany rodičů dětí se setkáváme s pozitivním ohlasem, neboť projekt podporuje uvědomělé chování dětí předškolního i školního věku. Aktuálně je v České republice 506 Zelených škol.

V průběhu roku 2018 REMA uspořádala pro Zelené školy soutěž ve sběru vysloužilých elektrozařízení s názvem EkoEDA. Během jejího konání děti dohromady vybíraly neuvěřitelných 24 747 kg vysloužilého elektrozařízení a vítězné školy si s partnerem soutěže, Zoo Praha, při slavnostním vyhlášení vítězů převzaly hodnotné dary v podobě tabletů a poukazů na nákup elektroniky.

www.zelenaskola.cz

Zelená obec

Mnoho obcí nemá možnost zřídit si vlastní sběrný dvůr, proto už v roce 2008 vznikl další zelený projekt – Zelená obec. **Do konce roku 2018 se do projektu zapojilo 779 obcí.** Každá obec získala k užívání plastovou nádobu o objemu 100 litrů na sběr drobného elektroodpadu, který do ní mohou občané vkládat. V případě, že obec nashromáždí i velká elektrozařízení, jež se do boxu nevejdou, může k ekologické likvidaci odevzdat rovněž takový materiál. Obce mohou vyhlásit sběrovou akci pro své občany a prostřednictvím této služby jim tak pomohou zbavit se nepotřebného elektrozařízení. Pohodlně, zdarma a ekologicky.

Na konci roku 2018 bylo zřízeno 829 sběrných míst a rozmístěno 831 sběrných nádob.

www.zelenaobec.cz

Projekt Bud' líný

V roce 2011 REMA spustila unikátní projekt určený ke svážení nepotřebných elektrozařízení od občanů prakticky z kterékoliv adresy po celé České republice. Hlavním cílem projektu Bud' líný je **nabídnout všem běžným spotřebitelům možnost pohodlného svozu nepotřebných elektrozařízení co možná nejsnazší a pohodlnou cestou** a odstranit tak poslední překážku ekologické likvidace starých elektrospotřebičů. Projekt nabízí řešení hlavně pro obyvatele malých obcí bez vlastního sběrného dvora a jiných možností zpětného odběru, protože největší překážkou sběru nejčastěji bývá právě donášková vzdálenost. Služba podporuje ekologické smýšlení občanů a nabízí jim dvě varianty svozu podle hmotnosti a velikosti elektroodpadu. Funguje v rámci celé České republiky a náklady na dopravu hradí REMA.

www.budliny.cz

Gorily a mobily

Již několik let spolupracuje REMA Systém se Zoo Praha na záslužném projektu „Přineste starý mobil – podpořte strážce pralesa“, který vznikl na podporu ochrany goril nížinných žijících ve volné přírodě. Tito vzácní primáti jsou ve svém přirozeném prostředí západní a střední Afriky ohrožováni těžbou coltanu. Matně černá ruda se používá při výrobě kondenzátorů, zejména těch do mobilních telefonů. Podle statistik mění Češi své mobilní telefony v průměru každé dva roky. Staré přístroje často nevyhazují, ale ve většině případů je hromadí doma. Tato nefunkční zařízení však mohou ještě pomoci. Za každý mobilní telefon totiž poputuje 10 korun na podporu goril do kamerunské rezervace Dja, kterou společně se Zoo Praha REMA podporuje. Do projektu se v uplynulých letech zapojily i další české zoologické zahrady a organizace, jimž osud goril nížinných není lhostejný.

Za rok 2018 bylo v rámci projektu vysbíráno 8 036 kusů mobilních telefonů a společnost REMA Systém tak Zoo Praha na podporu ochrany goril nížinných přispěla částkou 80 360 Kč.

Projekt re:BALÍK

V červnu roku 2016 vznikl ve spolupráci REMA Systém a České pošty pro všechny občany České republiky projekt re:BALÍK, jehož prostřednictvím lze k ekologickému zpracování odevzdat elektroodpad vážící do hmotnosti 20 kg. Zákazník založí v systému pro sběr, svoz a zpracování objednávku, po jejímž uložení se mu ze systému vygeneruje štítek, který nalepí na balík s elektrozařízením, a balík následně odnese na kteroukoliv pobočku České pošty. Služba funguje v rámci celé České republiky a náklady na poštovné hradí REMA.

www.rebalik.cz

Soutěž EkoEDA

Vzdělávací soutěž EkoEDA už není pro žáky mateřských, základních i středních škol v rámci celé České republiky žádnou novinkou. Každoročně se soutěží ve sběru nepotřebných či vysloužilých elektrozařízení a baterií. Děti se přitom naučí, co do této specifické kategorie odpadů patří a jak s nimi správně ekologicky naložit. O tom, že téma zpracování elektroodpadu mezi dětmi rezonovalo i v roce 2018, svědčí i množství zapojených škol, přičemž jejich žáci dokázali společně vytřídít elektroodpad o hmotnosti téměř 25 tun. Celkové množství nasbíraného elektroodpadu bylo oproti minulým ročníkům rekordní. Recyklační materiál obsažený v odevzdaných elektrozařízeních se ušetřilo 16 240 kg CO₂, což odpovídá například 101 500 km najetým malým benzínovým autem. Takovou cestu by urazilo, kdyby objelo 2,5× rovník.

Součástí EkoEDA 2018 byla i letos doplňková soutěž **Staň se strážcem pralesa**, kterou má pod taktovkou Zoo Praha. V rámci této soutěže mohly školy posílat nepoužívaná mobilní zařízení. Za každý odevzdaný mobil nebo tablet zoologická zahrada dostává od REMA 10 Kč, tyto peníze pak putují na sbírkové konto „Pomáháme jim přežít“ a je z nich podporována ochrana přírody přímo ve střední Africe. Za necelé 4 měsíce konání soutěže se podařilo nashromádit skoro 6 000 nepotřebných zařízení.

Velká sběrová akce

Projekt na podporu třídění vysloužilého elektrozařízení **Velká sběrová akce** vznikl v roce 2010 jako další zajímavý ukazatel společenské odpovědnosti Zelených firem. Jedná se o jedinečný nástroj, jak posílit povědomí o ekologickém chování ve firmě a jejím okolí. Do projektu se mohou kromě firem zapojit i Zelené školy a Zelené obce. Společnost na základě odeslaných elektrozařízení určených k recyklaci obdrží celkový přehled o ekologicky zpracovaných elektro-přístrojích za dané období, spolu s cennými informacemi o snížení jejich uhlíkové stopy díky recyklaci.

Velkoobjemové kontejnery

Od roku 2008 je na území České republiky rozmístěno 22 velkoobjemových kontejnerů, jež jsou k dispozici každému, kdo má zájem zbavit se elektrozařízení pohodlně a ekologicky. Kontejnery o objemu 1 500 litrů jsou rozmístěny převážně v hustě obydlených oblastech a v blízkosti nákupních center.

Místo zpětného odběru u prodejců elektroniky

Všichni poslední prodejci elektrozařízení mají povinnost odebírat od zákazníků vysloužilá elektrozařízení zpět přímo v místě prodeje, a to po celou provozní dobu a bez nároku na úplatu. Z tohoto důvodu vznikl projekt Místo zpětného odběru, který posledním prodejcům celý tento proces usnadňuje. Všem posledním prodejcům zapojeným do projektu nabízíme kartonáž na uskladnění a následné odeslání vysloužilých výrobků, samolepky k označení všech do projektu zařazených poboček, certifikát deklarující účast firmy v projektu a rovněž potvrzení, jež prokazuje splnění jejich zákonné povinnosti.

Koncem roku 2018 jsme evidovali přes 991 subjektů s 2 471 sběrnými místy u posledních prodejců.



Seminář nejen pro Zelené firmy

Budoucnost zpětných odběrů, dění v oblasti odpadového hospodářství nebo novinky ze sféry trvale udržitelného života a CSR. O tom všem se diskutovalo na tradičním semináři nejen pro Zelené firmy letos v říjnu, v Brně. V rámci přednášek se odborníci zaměřili na přínos zpětného odběru pro firmy, na problematiku recyklace a zpracování elektrozařízení, výzkum na poli odpadového hospodářství či na vzrůstající poptávku komplexního řešení služeb v odpadovém hospodářství.

Necelá desítk přednášek nabídla různé pohledy na přínos zpětného odběru pro firmy, na problematiku recyklace a zpracování elektrozařízení, výzkum na poli odpadového hospodářství či na vzrůstající poptávku komplexního řešení služeb v odpadovém hospodářství. V rámci programu semináře vystoupili odborníci z veřejného i soukromého sektoru, například zástupci Ministerstva životního prostředí České republiky, skupiny ČEZ nebo Mendelovy univerzity v Brně.

Semináře pro Zelené firmy i širokou veřejnost REMA začala pořádat v roce 2010, v roce 2018 se uskutečnil již devátý ročník. Nejen Zelené firmy na nich mají možnost vyměnit si navzájem zkušenosti a dozvědět se, jak k problematice zpětného odběru a recyklace přistupují velké i malé společnosti, státní správa nebo další subjekty působící v České republice.

Trash Made

Nechce-li lidstvo zahltit svět odpady, musí se je naučit čím dál efektivněji recyklovat a využívat jako druhotnou surovinu. Dle dostupných dat je evidentní, že se různé druhy odpadu daří recyklovat v čím dál hojnějším množství. Krom toho ovšem stoupá i jejich využití jakožto druhotných surovin, případně přichází na řadu jejich takzvaná upcyklace, kdy jsou odpady nebo vysloužilé produkty přeměněny v nové materiály nebo produkty vyšší kvality. Zúžitkovat se přitom dá ledacos: bezpečnostní pásy z vraků aut nacházejí nový život jako originální kabelky, komponenty z elektrozařízení zase slouží k výrobě šperků či bytových doplňků. A právě na originální módní či bytové doplňky, které jsou výsledkem upcyklace vysloužilého elektrozařízení, se zaměřuje unikátní projekt Trash Made. Vznikl v roce 2009, kdy byl představen na známém festivalu designu a módy Designbloku.

Filozofií Trash Made je od samého začátku propojení recyklace a módy. Z vyřazených částí elektrozařízení vznikají originální kousky v podobě šperků a bytových doplňků. V rámci projektu tým Trash Made spolupracuje s uznávanými designérkami a chráněnými dílnami, s jejichž pomocí dává nový život starým elektropřístrojům.

Tým Trash Made se v roce 2018 soustředil především na nové a originální výrobky, které vznikly ve spolupráci s Vysokou školou uměleckoprůmyslovou v Praze a s dalšími designéry a umělci.

Zkraje roku 2018 vystavoval Trash Made své zboží v pražské galerii Neumannka, kde bylo k vidění až do března. V červnu se tým projektu zúčastnil prvního pražského Maker Faire Festivalu, kde měl kromě prezentace výrobků největší úspěch především s workshopem. Spousta dětí i dospělých si mohla celý víkend vyrábět nejrůznější šperky dle vlastní fantazie i připravených návodů. Trash Made se představil také u příležitosti konání TPCA Beat Festivalu, který pro své zaměstnance pořádala ve spolupráci s městem Kolín automobilka Toyota Peugeot Citroën Automobile Czech s. r. o.

Velká snaha byla věnována přípravě stánku na Designbloku – největší přehlídce módy a designu ve střední Evropě. Tématem festivalu 2018 byla „Oslava“, aranžmá výrobků bylo pojata slavnostně a stánku tak vévodil velký dort ozdobený šperky Trash Made.

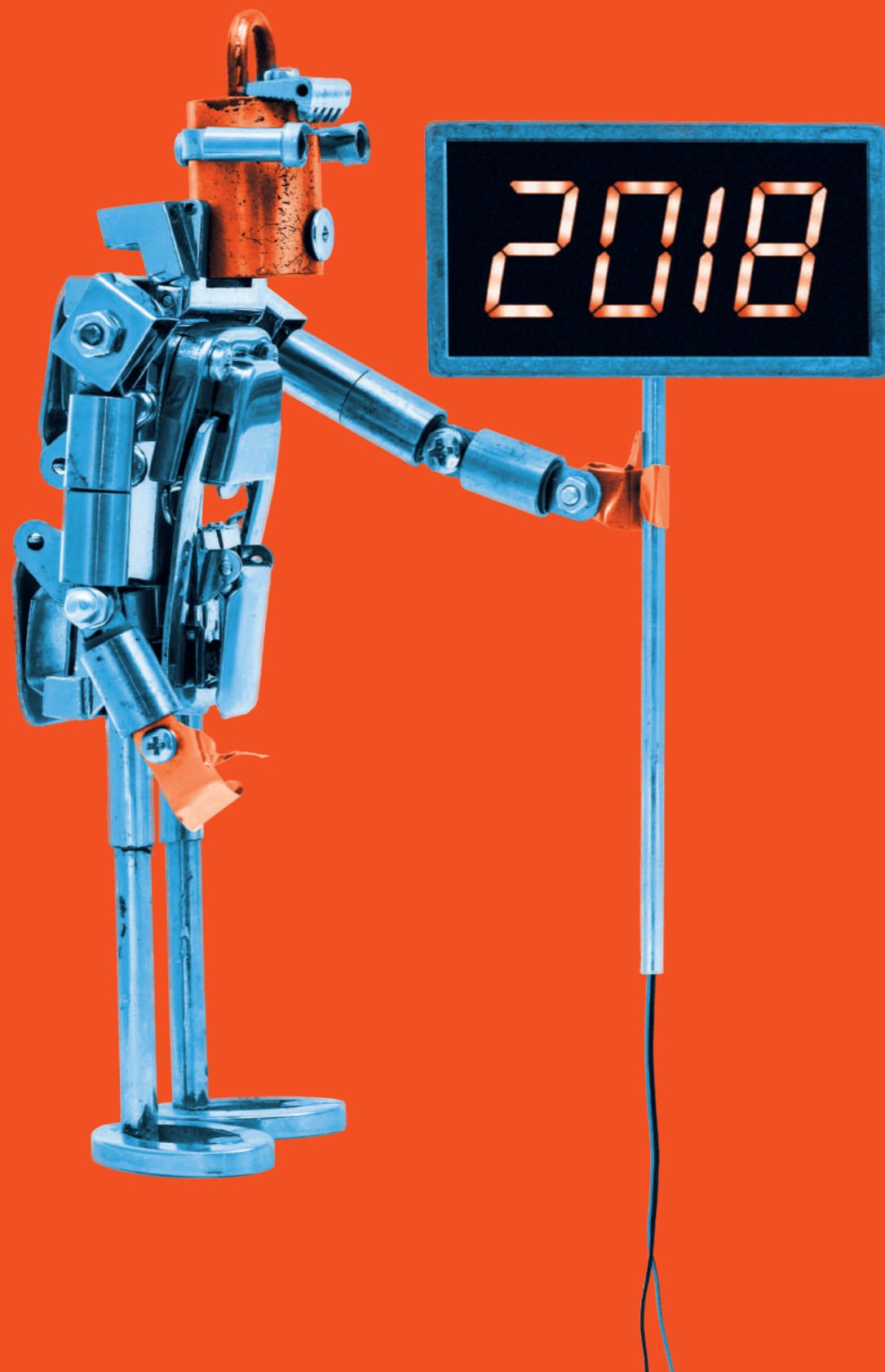
V listopadu Trash Made přijal pozvání na Zero waste market v KPMG Česká republika s. r. o. v Praze. Akci, která byla zaměřena na téma třídění odpadu, recyklace a zero waste stylu společnost uspořádala pro své zaměstnance, kteří měli možnost nakoupit originální a k životnímu prostředí šetrné vánoční dárky přímo ve svém pracovišti.

Mnoho úsilí tým projektu věnoval i upevňování vztahů s prodejny a obchůdky, které prodávají Trash Made šperky a doplňky. Jejich počet se oproti loňsku opět o něco navýšil, a tak se tyto upcyklované výrobky dostávají do dalších měst napříč Českou republikou.

Kompletní sortiment originálních výrobků Trash Made je na webu www.trashmade.cz



FINANČNÍ VÝKAZ



Rozvaha k 31. 12. 2018 (v celých tisících Kč)

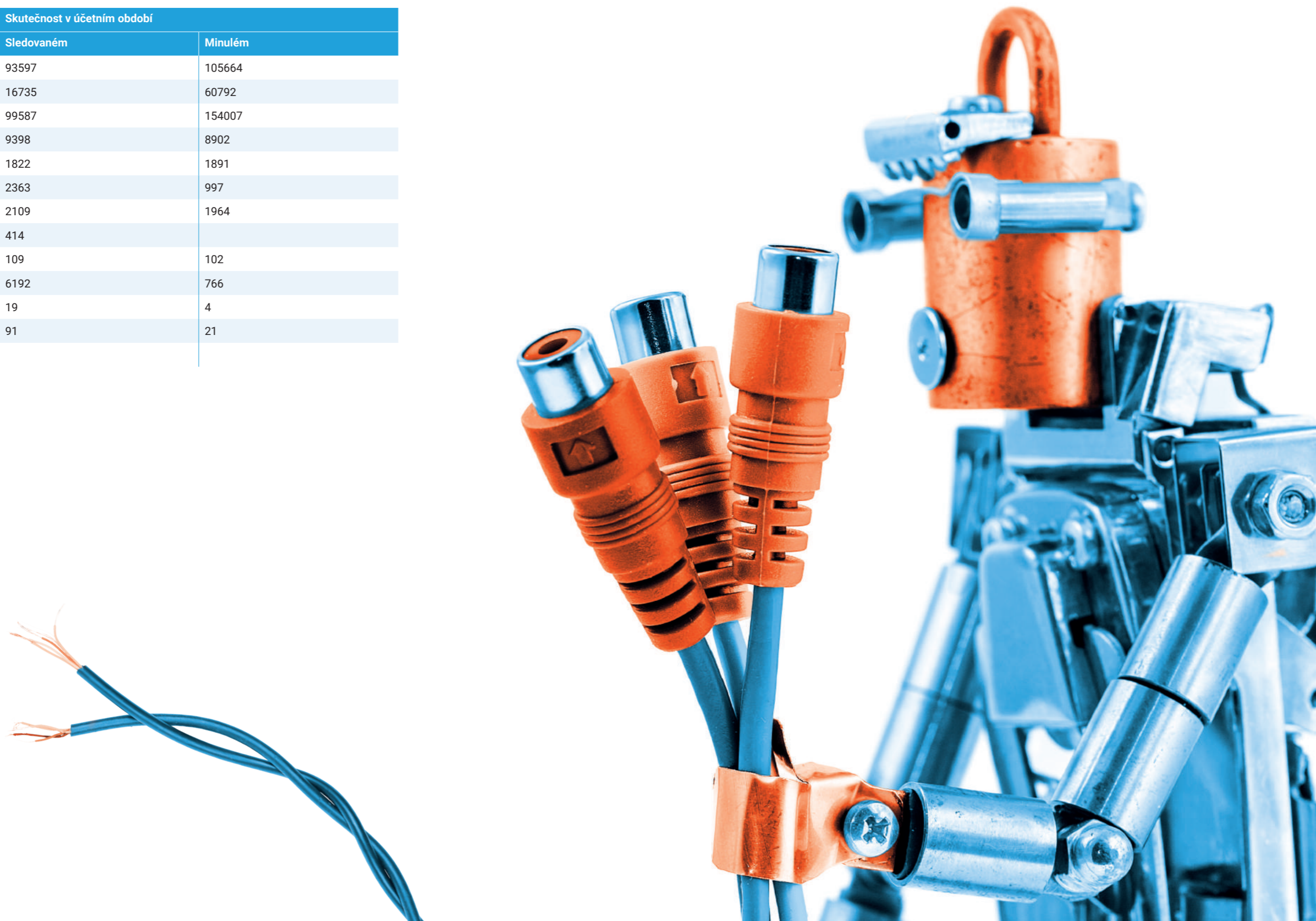
AKTIVA	Skutečnost v účetním období			
	Běžné účetní období	Korekce	Netto	Minulé účetní období
AKTIVA CELKEM	159021	9924	149097	124551
Dlouhodobý majetek	13730	8621	5109	16658
Dlouhodobý nehmotný majetek	1882	1846	36	15
Dlouhodobý hmotný majetek	9963	6775	3188	4752
Dlouhodobý finanční majetek	1885		1885	11891
Oběžná aktiva	108202	1303	106899	107843
Zásoby	226		226	204
Pohledávky	104832	1303	103529	32898
Dlouhodobé pohledávky	60		60	60
Krátkodobé pohledávky	104772	1303	103469	32838
Krátkodobý finanční majetek				
Peněžní prostředky	3144		3144	74741
Časové rozlišení aktiv	37089		37089	50

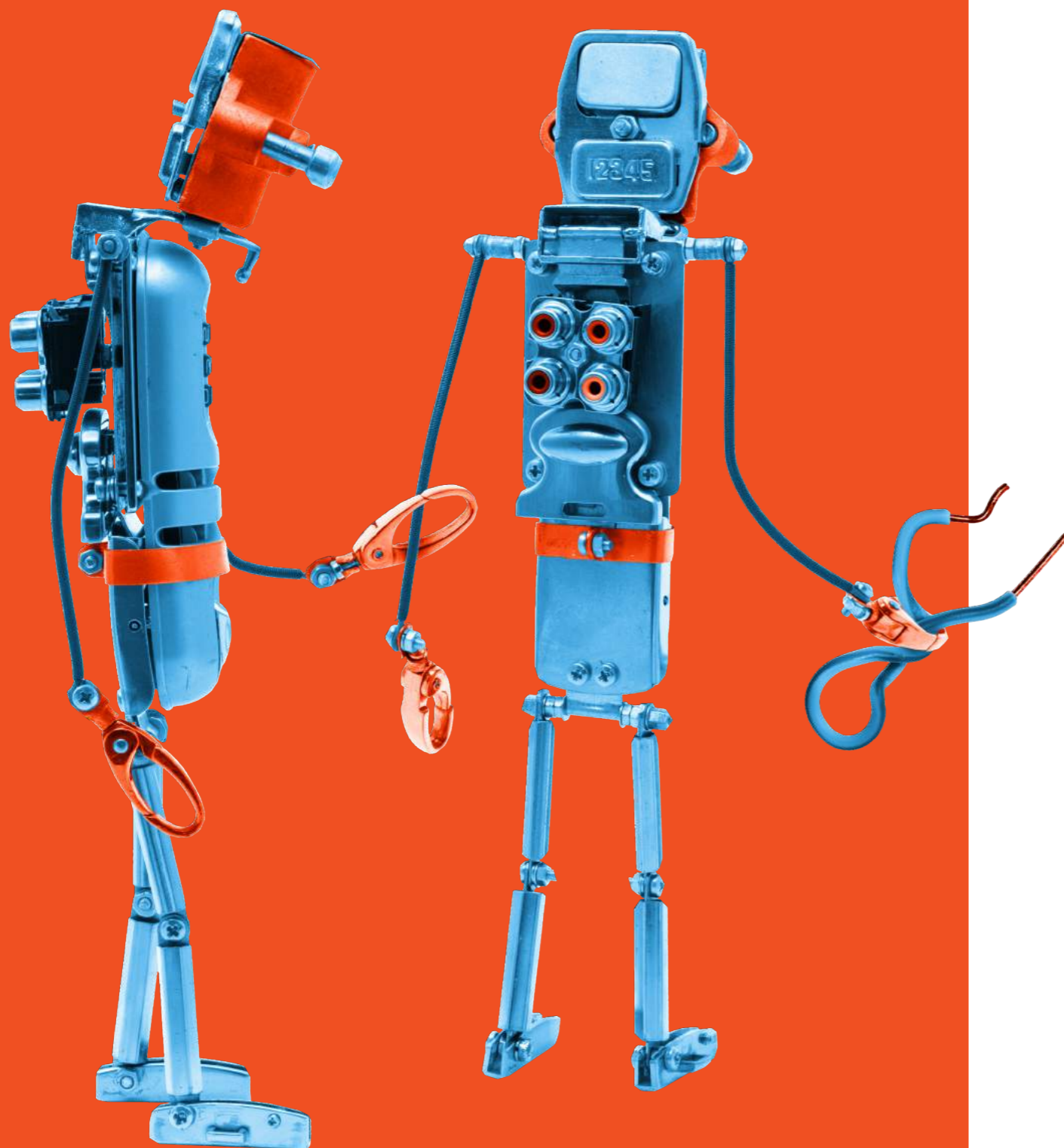
Rozvaha k 31. 12. 2018 (v celých tisících Kč)

PASIVA	Běžné účetní období	Minulé účetní období
PASIVA CELKEM	149097	124551
Vlastní kapitál	9690	9598
Základní kapitál	8000	8000
Ážio a kapitálové fondy		
Fondy ze zisku		
Výsledek hospodaření minulých let	-2	-23
Výsledek hospodaření běžného účetního období	92	21
Rozhodnuto o zálohách na výplatu podílu na zisku		
Cizí zdroje	5399	13896
Rezervy		
Závazky	5399	13896
Dlouhodobé závazky		
Krátkodobé závazky	5399	13896
Časové rozlišení pasiv	134008	101057

Výkaz zisku a ztráty ke dni 31. 12. 2018

	Skutečnost v účetním období	
	Sledovaném	Minulém
Tržby za prodej výrobků a služeb	93597	105664
Tržby za prodej zboží	16735	60792
Výkonová spotřeba	99587	154007
Osobní náklady	9398	8902
Úprava hodnot v provozní oblasti	1822	1891
Ostatní provozní výnosy	2363	997
Ostatní provozní náklady	2109	1964
Výnosové úroky a podobné výnosy	414	
Ostatní finanční výnosy	109	102
Ostatní finanční náklady	6192	766
Daň z příjmů	19	4
Výsledek hospodaření po zdanění	91	21
Převod podílu na výsledku hospodaření společníkům		





Zpráva nezávislého auditora

Akcionářům společnosti REMA Systém, a.s.

Výrok auditora

Provedli jsme audit přiložené účetní závěrky společnosti REMA Systém, a.s., se sídlem Budějovická 1667/64, Praha 4, identifikační číslo 64510263, (dále také společnost) sestavené na základě českých účetních předpisů, která se skládá z rozvahy k 31. 12. 2018, výkazu zisku a ztráty za období od 1. 1. 2018 do 31. 12. 2018 a přílohy této účetní závěrky, která obsahuje popis použitých podstatných účetních metod a další vysvětlující informace.

Podle našeho názoru účetní závěrka podává věrný a poctivý obraz aktiv a pasiv společnosti REMA Systém, a.s. k 31. 12. 2018 a nákladů a výnosů a výsledku jejího hospodaření za období od 1. 1. 2018 do 31. 12. 2018, v souladu s českými účetními předpisy.

Základ pro výrok

Audit jsme provedli v souladu se zákonem o auditorech a standardy Komory auditorů České republiky pro audit, kterými jsou mezinárodní standardy pro audit (ISA), případně doplněné a upravené souvisejícími aplikačními doložkami. Naše odpovědnost stanovená těmito předpisy je podrobněji popsána v oddílu Odpovědnost auditora za audit účetní závěrky. V souladu se zákonem o auditorech a Etickým kodexem přijatým Komorou auditorů České republiky jsme na společnosti nezávislí a splnili jsme i další etické povinnosti vyplývající z uvedených předpisů. Domníváme se, že důkazní informace, které jsme shromáždili, poskytují dostatečný a vhodný základ pro vyjádření našeho výroku.

Jiné skutečnosti

Účetní závěrku společnosti REMA Systém, a.s. k 31. 12. 2017 ověřoval jiný auditor, který ve své zprávě ze dne 15. května 2018 vydal k této závěrce výrok bez výhrad.

Ostatní informace uvedené ve výroční zprávě

Ostatními informacemi jsou v souladu s § 2 písm. b) zákona o auditorech informace uvedené ve výroční zprávě mimo účetní závěrku a naši zprávu auditora. Za ostatní informace odpovídá představenstvo společnosti.

Náš výrok k účetní závěrce se k ostatním informacím nevztahuje. Přesto je však součástí našich povinností souvisejících s auditem účetní závěrky seznámení se s ostatními informacemi a posouzení, zda ostatní informace nejsou ve významném nesouladu s účetní závěrkou či s našimi znalostmi o účetní jednotce získanými během provádění auditu nebo zda se jinak tyto informace nejeví jako významně nesprávné. Také posuzujeme, zda ostatní informace byly ve všech významných ohledech vypracovány v souladu s příslušnými právními předpisy. Tímto posouzením se rozumí, zda ostatní informace splňují požadavky právních předpisů na formální náležitosti a postup vypracování ostatních informací v kontextu významnosti, tj. zda případné

BDO CA s. r. o., česká společnost s ručením omezeným (IČO 255 35 269, registrovaná u Rejstříkového soudu Brno, oddíl a vložka C. 31321, evidenční číslo Komory auditorů ČR 305) je členem BDO International Limited (společnosti s ručením omezeným ve Velké Británii) a je součástí mezinárodní sítě nezávislých členských firem BDO.

nedodržení uvedených požadavků by bylo způsobilé ovlivnit úsudek činěný na základě ostatních informací.

Na základě provedených postupů, do míry, již dokážeme posoudit, uvádíme, že

- ostatní informace, které popisují skutečnosti, jež jsou též předmětem zobrazení v účetní závěrce, jsou ve všech významných ohledech v souladu s účetní závěrkou a

- ostatní informace byly vypracovány v souladu s právními předpisy.

Dále jsme povinni uvést, zda na základě poznatků a povědomí o společnosti, k nimž jsme dospěli při provádění auditu, ostatní informace neobsahují významné věcné nesprávnosti. V rámci uvedených postupů jsme v obdržených ostatních informacích žádné významné věcné nesprávnosti nezjistili.

Odpovědnost představenstva a dozorčí rady společnosti za účetní závěrku

Představenstvo společnosti odpovídá za sestavení účetní závěrky podávající věrný a poctivý obraz v souladu s českými účetními předpisy, a za takový vnitřní kontrolní systém, který považuje za nezbytný pro sestavení účetní závěrky tak, aby neobsahovala významné nesprávnosti způsobené podvodem nebo chybou.

Při sestavování účetní závěrky je představenstvo společnosti povinno posoudit, zda je společnost schopna nepřetržitě trvat, a pokud je to relevantní, popsat v příloze účetní závěrky záležitosti týkající se jejího nepřetržitého trvání a použití předpokladu nepřetržitého trvání při sestavení účetní závěrky, s výjimkou případů, kdy představenstvo plánuje zrušení společnosti nebo ukončení její činnosti, resp. kdy nemá jinou reálnou možnost než tak učinit.

Za dohled nad procesem účetního výkaznictví ve společnosti odpovídá dozorčí rada.

Odpovědnost auditora za audit účetní závěrky

Naším cílem je získat přiměřenou jistotu, že účetní závěrka jako celek neobsahuje významnou nesprávnost způsobenou podvodem nebo chybou a vydat zprávu auditora obsahující náš výrok. Přiměřená míra jistoty je velká míra jistoty, nicméně není zárukou, že audit provedený v souladu s výše uvedenými předpisy ve všech případech v účetní závěrce odhalí případnou existující významnou nesprávnost. Nesprávnosti mohou vzniknout v důsledku podvodů nebo chyb a považují se za významné, pokud lze reálně předpokládat, že by jednotlivě nebo v souhrnu mohly ovlivnit ekonomická rozhodnutí, která uživatelé účetní závěrky na jejím základě přijmou.

Při provádění auditu v souladu s výše uvedenými předpisy je naší povinností uplatňovat během celého auditu odborný úsudek a zachovávat profesní skepticismus. Dále je naší povinností:

- Identifikovat a vyhodnotit rizika významné nesprávnosti účetní závěrky způsobené podvodem

BDO CA s. r. o., česká společnost s ručením omezeným (IČO 255 35 269, registrovaná u Rejstříkového soudu Brno, oddíl a vložka C. 31321, evidenční číslo Komory auditorů ČR 305) je členem BDO International Limited (společnosti s ručením omezeným ve Velké Británii) a je součástí mezinárodní sítě nezávislých členských firem BDO.

nebo chybou, navrhnout a provést auditorské postupy reagující na tato rizika a získat dostatečné a vhodné důkazní informace, abychom na jejich základě mohli vyjádřit výrok. Riziko, že neodhalíme významnou nesprávnost, k níž došlo v důsledku podvodu, je větší než riziko neodhalení významné nesprávnosti způsobené chybou, protože součástí podvodu mohou být tajné dohody (koluze), falšování, úmyslná opomenutí, nepravdivá prohlášení nebo obcházení vnitřních kontrol.

- Seznámit se s vnitřním kontrolním systémem společnosti relevantním pro audit v takovém rozsahu, abychom mohli navrhnout auditorské postupy vhodné s ohledem na dané okolnosti, nikoli abychom mohli vyjádřit názor na účinnost jejího vnitřního kontrolního systému.

- Posoudit vhodnost použitých účetních pravidel, přiměřenost provedených účetních odhadů a informace, které v této souvislosti představenstvo společnosti uvedlo v příloze účetní závěrky.

- Posoudit vhodnost použití předpokladu nepřetržitého trvání při sestavení účetní závěrky představenstvem a to, zda s ohledem na shromážděné důkazní informace existuje významná nejistota vyplývající z událostí nebo podmínek, které mohou významně zpochybnit schopnost společnosti nepřetržitě trvat. Jestliže dojdeme k závěru, že taková významná nejistota existuje, je naší povinností upozornit v naší zprávě na informace uvedené v této souvislosti v příloze účetní závěrky, a pokud tyto informace nejsou dostatečné, vyjádřit modifikovaný výrok. Naše závěry týkající se schopnosti společnosti nepřetržitě trvat vycházejí z důkazních informací, které jsme získali do data naší zprávy. Nicméně budoucí události nebo podmínky mohou vést k tomu, že společnost ztratí schopnost nepřetržitě trvat.

- Vyhodnotit celkovou prezentaci, členění a obsah účetní závěrky, včetně přílohy, a dále to, zda účetní závěrka zobrazuje podkladové transakce a události způsobem, který vede k věrnému zobrazení.

Naší povinností je informovat představenstvo a dozorčí radu mimo jiné o plánovaném rozsahu a načasování auditu a o významných zjištěních, která jsme v jeho průběhu učinili, včetně zjištěných významných nedostatků ve vnitřním kontrolním systému.

V Brně dne 15. 5. 2019

Auditorská společnost:

BDO CA s.r.o.

BDO CA s. r. o.

evidenční číslo 305

Statutární auditor:

Oldřich Bartušek

Ing. Oldřich Bartušek

evidenční číslo 2256

BDO CA s. r. o., česká společnost s ručením omezeným (IČO 255 35 269, registrovaná u Rejstříkového soudu Brno, oddíl a vložka C. 31321, evidenční číslo Komory auditorů ČR 305) je členem BDO International Limited (společnosti s ručením omezeným ve Velké Británii) a je součástí mezinárodní sítě nezávislých členských firem BDO.

KONTAKTY

KANCELÁŘ

REMA Systém, a. s.
Antala Staška 510/38, 140 00 Praha 4–Krč
T: 225 988 001 (002)
F: 225 988 019
info@rema.cloud
www.rema.cloud
www.facebook.com/remasystem

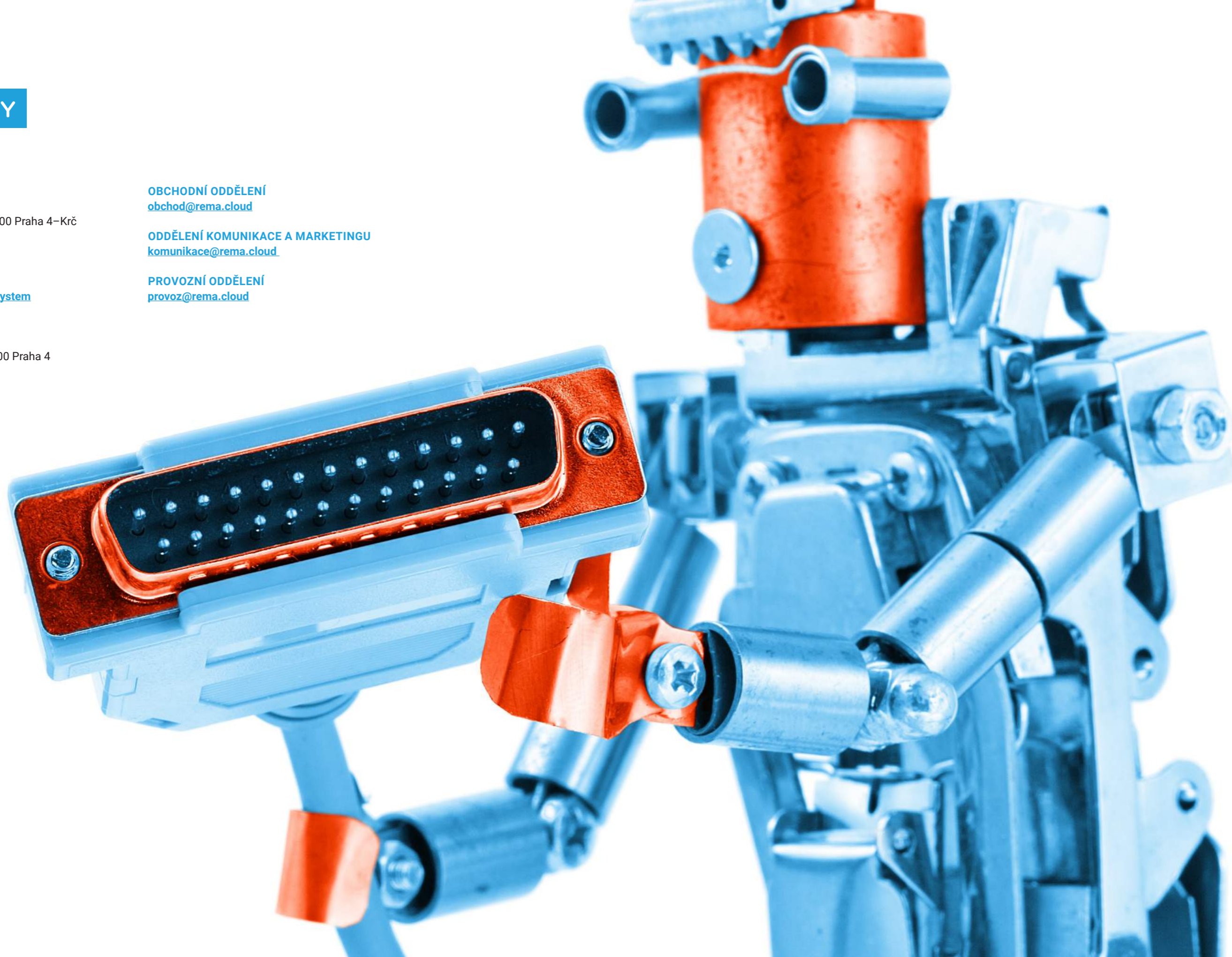
FAKTURAČNÍ ADRESA

REMA Systém, a. s.
Budějovická 1667/64, 140 00 Praha 4
IČ: 64510263
DIČ: CZ64510263

OBCHODNÍ ODDĚLENÍ
obchod@rema.cloud

ODDĚLENÍ KOMUNIKACE A MARKETINGU
komunikace@rema.cloud

PROVOZNÍ ODDĚLENÍ
provoz@rema.cloud





 REMA