

VÝROČNÍ ZPRÁVA 2019

VÝROČNÍ

ZPRÁVA 2019

REMA – LOGICKÁ VOLBA

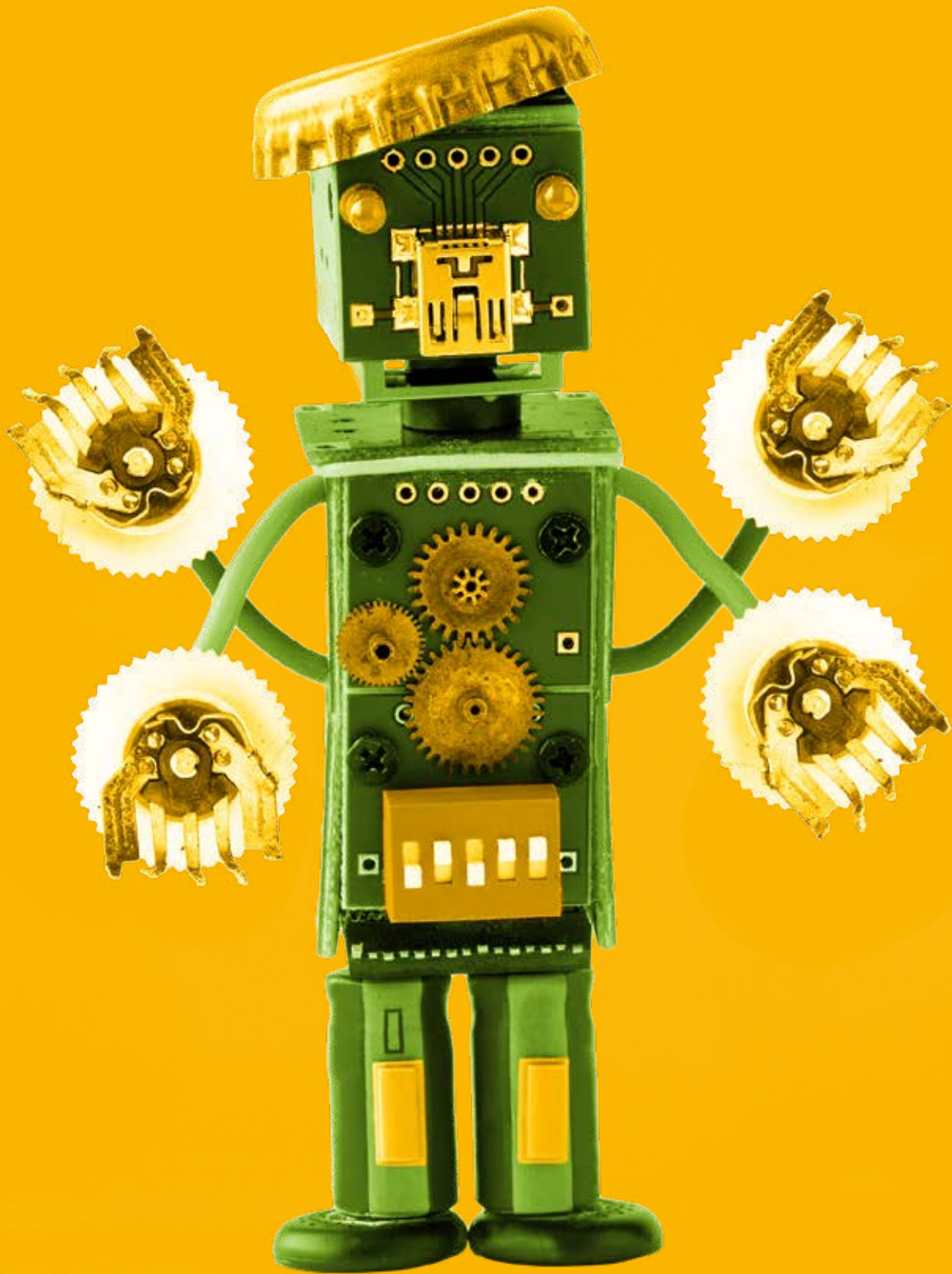


Naše základna je budována především na důvěře, dobré pověsti a na doporučení. Naším úkolem je nabízet klientům v oblasti elektrozařízení spolehlivé řešení pro splnění jejich legislativních povinností. Vše na jednom místě, ve vysoké kvalitě, v jednom modelu, pod jednou střechou. Dbáme na dodržování etických a environmentálních standardů. Prioritou je inovativní a otevřený přístup, díky kterému umožňujeme všem partnerům formovat a utvářet společnou budoucnost. Při našich činnostech dbáme na efektivitu, transparentnost a dodržování zásad procesního řízení. Veškerá rozhodnutí činíme na základě faktů a s veškerou odpovědností. Aktivně se hlásíme k zásadám trvale udržitelného rozvoje, využívání nových technologií a k principům oběhového hospodářství.



OBSAH

Úvodní slovo	7
Profil společnosti REMA systém, a. s.	8
Organizační struktura	9
12 dobrých důvodů, proč být s REMA	10
Klienti REMA	11
Sběr a svoz REMA	12
Zpracování	14
Projektové portfolio REMA	16
Finanční výkaz	20
Audit	24
Kontakty	30



ÚVODNÍ SLOVO

Vážení obchodní přátelé,

opět po roce se společně setkáváme nad úvodním slovem výroční zprávy společnosti REMA Systém, a. s. Rok 2019 bude již navzdý patřit k neúspěšnějším rokům historie naší společnosti. REMA vůbec poprvé překonala hranici 20 tisíc tun ročního sběru elektrozařízení odeslaného k recyklaci, a tak si již po několikáté zapsala další růst, a to ve všech oblastech, které kolektivní systém zajišťuje. Za rekordními výsledky stojí její dlouhodobě budovaná a lidmi i firmami hojně využívaná sběrná síť. Dosažená výše procentuální míry zpětného odběru výrazně překonává hodnoty požadované EU a v ČR jí nedosahuje žádný jiný kolektivní systém. REMA si tak mírou sběru ve výši téměř 80 % drží i nadále pozici lídra trhu. Narostl počet výrobců registrovaných v systému, významným způsobem se navýšilo množství vybraných recyklačních poplatků a současně se zvedlo množství sebranych vysloužilých elektrozařízení ve zpětném odběru i odděleném sběru, a to o celou čtvrtinu. REMA si tak v průběhu svého 14letého působení na trhu vybudovala a nastavila unikátní systém své sběrné sítě. Obsahuje veřejná i neveřejná sběrná místa pro všech šest skupin vysloužilého elektrozařízení zaměřená nejen na firmy nebo obce, ale i na koncové uživatele a spotřebitele.

Problematika odpadů, recyklace a využitelnosti druhotných surovin je hříště, na kterém se REMA umí úspěšně pohybovat. Osobně jsem proto velmi hrdý na prostředí vzájemné spolupráce, které se nám podařilo vybudovat a nadále udržovat s Vámi všemi, s našimi partnery, bez kterých by výsledky REMA nikdy nebyly takové, jaké Vám na tomto místě můžeme prezentovat. Zcela oprávněně musím vyzdvihnout spolupráci nejen s výrobcí, dovozci a distributory, ale také kooperaci s provozovateli sběrných míst, kterých je více než 20 tisíc, dále dopravci, třídícími místy a zpracovateli s více než 60 lokalitami ve všech krajích. Toto prostředí nám umožňuje nabízet kvalitní a oceňované služby, které jsou na trhu již po mnoho let nenapodobitelné. Rád bych také vyzdvihl spolupráci s obcemi, ve kterých jsou naše služby oceňovány díky své kvalitě, pružnosti a zejména stabilitě.

Rok 2019 byl také rokem přeměny skupin elektrozařízení z původních 10 skupin na nových 6. S touto změnou bylo spojeno i nové pojetí elektrozařízení v rámci tzv. open scope, díky kterému se vyjasnilo mnoho nejasností v definici, co je a co již není elektrozařízením spadajícím do působnosti evropské legislativy a národního zákona o odpadech. REMA navíc nepůsobí pouze v oblastech přímo spojených s jejím vnitřním děním, ale aktivně se podílí i na mnohých dalších činnostech v oblasti podpory recyklace, v oblasti výzkumu a vývoje a v neposlední řadě také v oblastech spojených s přípravou nové odpadové legislativy, kdy je naší dlouholetou prioritou otevřené férové tržní prostředí.

Jsme plně přesvědčeni, že naše úsilí na poli ochrany životního prostředí prostřednictvím zabezpečení efektivní recyklace odpadů elektrických a elektronických zařízení má nejen smysl, ale že současně napomůže k přeměně a kultivaci národního prostředí v oblastech rozšířené odpovědnosti výrobců a současně napomůže k nastavení modelu etické ochrany životního prostředí při zajištění jejího ekonomicky vyváženého financování.

Na závěr bych Vám všem rád ještě jednou poděkoval – všem našim partnerům a dotčeným stranám, a nemohu vynechat ani naše zaměstnance. Pouze díky Vám všem můžeme být tím, kým jsme a můžeme poskytovat služby, které poskytujeme. Děkuji a těším se na další spolupráci a společnou cestu.

Ing. David Vandrovec
CEO společností REMA



PROFIL SPOLEČNOSTI REMA SYSTÉM, A. S.

Díky 14 letům působení na trhu v České republice disponujeme bohatými zkušenostmi v oblastech kolektivního a sdruženého plnění. V současné době poskytujeme služby nejen dovozcům a výrobcům elektrozařízení, ale též posledním prodejům. Vzhledem k detailní znalosti prostředí nabízíme všem partnerům jednoduchou, jasnou a srozumitelnou cestu ke splnění všech legislativních povinností. Základním kamenem naší úspěšné spolupráce jsou korektní a vyvážené pracovní i obchodní vztahy. Významnou pozornost věnujeme kvalitě a odbornosti všech činností. REMA Systém zajišťuje zpětný odběr elektrozařízení ze škol, firem, obcí a z domácností, a to nejen v rámci projektů Zelená firma, Zelená škola, Zelená obec a Bud' líný. Zároveň zastřešuje projekt Trash Made, který je zaměřen na výrobu šperků a doplňků z elektroodpadu. Počet sběrných míst každoročně narůstá a společnost REMA Systém tak může zajistit pohodlný sběr vysloužilých elektrozařízení prakticky komukoliv, kdo má o jeho ekologické odstranění zájem.

MISE:

Efektivní plnění legislativních povinností při zajištění trvale udržitelné ochrany životního prostředí



VIZE:

Tvoříme dokonalé řešení



HODNOTY:

Férový / fair
Otevřený / open
Jednoduchý / easy
Srozumitelný / clear



REMA Systém je držitelem certifikátů ISO 9001:2015 a ISO 14001:2015.

CLAIM REMA:

REMA – logická volba

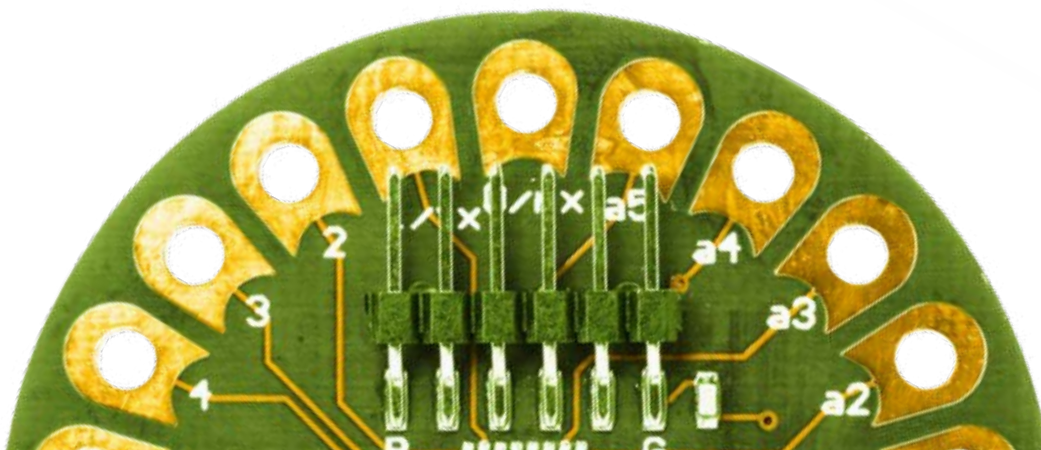


ORGANIZAČNÍ STRUKTURA



12 DOBRÝCH DŮVODŮ, PROČ BÝT S REMA

- 1 536 klientů (výrobců, dovozců nebo distributorů elektrozařízení), pro které plníme povinnosti s našimi partnery i v zahraničí, ve společnostech REMA pečujeme celkem o více než 5 600 klientů
- 13 000 zákazníků, pro které zajišťujeme zpětný odběr
- 20 000 REMA má více než 20 000 sběrných míst, což z ní dělá kolektivní systém s jednou z největších a nejhustších sběrných sítí v České republice
- 20 856 tun vysbíráno a předáno k recyklaci v roce 2019
- 6 dnů – za tuto dobu realizujeme 98 % svozů zpětných odběrů
- 5 unikátních projektů na podporu zpětného odběru pro běžné spotřebitele odkudkoliv v rámci území České republiky
- 79,5 % míra zpětného odběru vůči 55% limitu očekávanému legislativou EU
- 78,4 % míra zpětného odběru přenosných baterií a akumulátorů vůči 45% limitu předepsanému legislativou EU
- 95,25 % míra materiálového využití, včetně opětovného použití
- 4,4 % hmotnostních procent opětovného využití
- 2 mezinárodní certifikace ISO 9001:2015 a ISO 14001:2015
- 51 nemonopolních zpracovatelských zařízení v celé České republice, včetně čtvrtiny zpracovatelů s chráněnými pracovními místy (chráněné dílny)



KLIENTI REMA

Velmi příznivou, a pro nás opět potěšující zprávou je, že i čtrnáctým rokem REMA navýšila počet klientů z řad dovozců a výrobců, jak tuzemských, tak ve vzestupné míře i zahraničních. Ke dni 31. 12. 2019 REMA evidovala více než 1 530 klientů.

Podstatnou hodnotou neziskově hospodařící společnosti REMA je zaměření na ochranu životního prostředí se zabezpečením účelné recyklace odpadů elektrozařízení. Nejen z tohoto důvodu úzce kooperujeme se zpracovateli k tomu vhodnými, svozovými společnostmi, ale převážně s posledními prodejci, obcemi a městy.

Obchodní oddělení má v kompetenci péči a poradenství klientům, pro které se stále snaží zjednodušit administrativní a provozní náležitosti. Celoevropská změna legislativy se projevila plně v roce 2019 ohledně přeskupení skupin elektrozařízení z původních 10 skupin na nových 6 skupin. Přeregistrace s sebou nesla poměrně velké pracovní zatížení tak, aby veškeré smluvní dokumenty dovozců a výrobců a zároveň sběrných míst byly platné dané době.

S ohledem na změny skupin rok 2019 také přinesl relativně velmi četné validační procesy s ohledem na správné zařídování elektro-výrobků do nových skupin, jelikož tzv. „otevřená působnost“ zcela změnila dosavadní přístup zařídování. Nové rozvrstvení skupiny elektrozařízení přinesly i nové prostředí výkaznictví, které nepřestáváme inovovat a vyvíjet.

Dovozcům/výrobcům krom poradenství a veškerého komfortu nadále nabízíme řešení plnění všech legislativních povinností, včetně registrací na Ministerstvu životního prostředí.

REMA je tedy logická volba, naši zaměstnanci jsou Vám k veškerým dotazům ve věci neustále nápomocni, na denní bázi. Neváhejte společně tvořit naši společnou zelenou budoucnost.

REGIONÁLNÍ ZASTOUPENÍ

Jako nejmladší ze všech vzniklo oddělení regionálních zastoupení na podzim předminulého roku. Impulzem pro jeho vznik byl a je dlouhodobý růst společností REMA, a to jak z řad výrobců a dovozců elektrozařízení a baterií na jedné straně, tak z řad Míst zpětného odběru na straně druhé. Rok 2019 byl tedy prvním úplným rokem v historii společností REMA, během kterého oddělení fungovalo v rámci všech krajů celé České republiky. A právě díky regionálním zástupcům byla REMA s našimi klienty a partnery v úzkém, dennodenním kontaktu. Vedle servisních schůzek, které jsou v zájmu zachování vysoké úrovně

služeb samozřejmostí, regionální zástupci připravovali partnery REMA na novou klasifikaci skupin elektrozařízení a zároveň zkvalitňovali službu zpětného odběru. Zároveň jsme pomáhali s povinnostmi těm partnerům, na které se nově vzhledem k legislativním změnám od 1. ledna 2019 vztahují povinnosti výrobců elektrozařízení. U smluvních zpracovatelů byl verifikován celý provozní a administrativní rámec spolupráce a zástupci nejlepších obcí z každého kraje ČR obdrželi certifikáty „Příkladná Zelená obec a Sběrný dvůr 2018“.

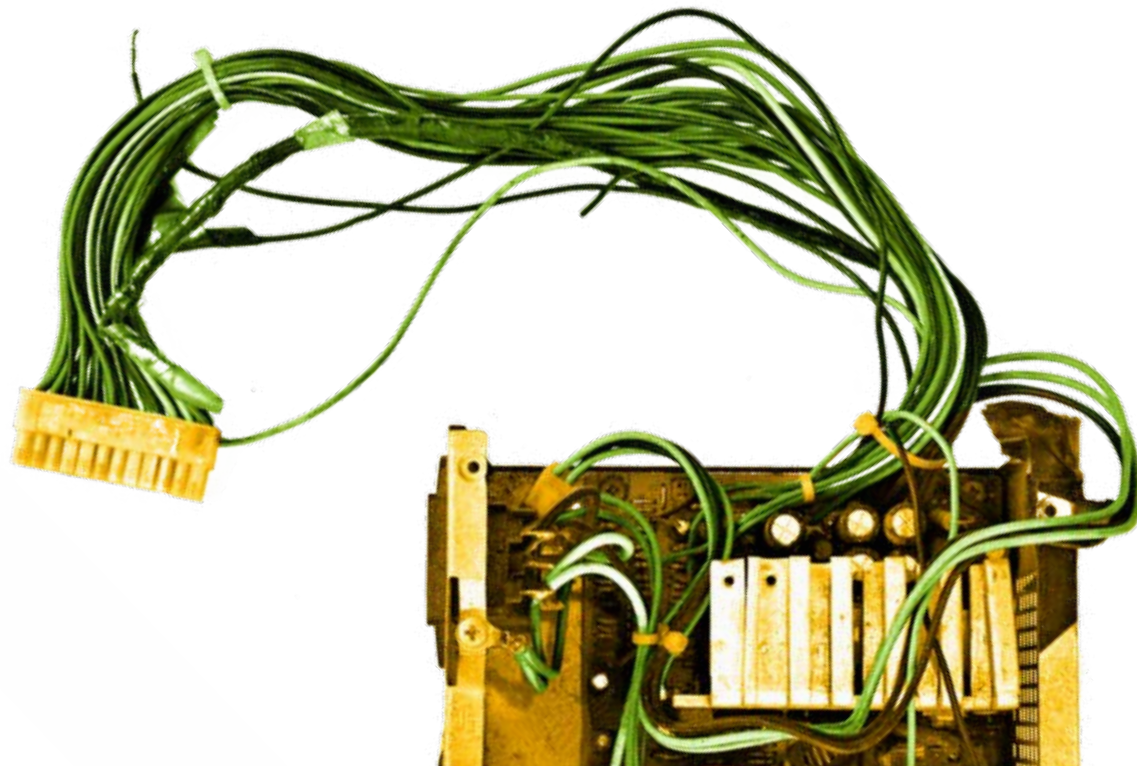
SBĚR A SVOZ REMA

V rámci zvyšování efektivity a kvality svozů jednotlivých objednávek začala REMA více spolupracovat se sběrnými místy na přípravě vysloužilých elektrozařízení před samotnou realizací svozů. Zvláště v oblasti osvětlovací techniky, světelných zdrojů a baterií došlo k výrazným změnám, které vedly k urychlení nakládek a zároveň minimalizaci rizik spojených s nebezpečnými vlastnostmi některých světelných zdrojů a baterií. Tento započatý proces bude pokračovat i nadále a postupně se budeme zaměřovat na další oblasti a rozvíjet systém, který musí reflektovat na neustálý vývoj a změny této specifické problematiky.

Blízká spolupráce s dopravci, třídícími středisky, překladišti a zpracovateli pomohla, i při výrazném nárůstu svezených tun, udržet průměrnou dobu realizace na šesti pracovních dnech. Individuální přístup a snaha vyhovět zákazníkům v maximální možné míře je naším krédem, kterého se držíme již od počátku a nadále budeme.

Vhodné nastavení parametrů jednotlivých druhů objednávek umožňuje zákazníkům odevzdat do zpětného odběru téměř jakékoliv zařízení s minimálním úsilím. Standardně nabízíme svozy prostřednictvím balíků i volně ložených elektrozařízení v nelimitovaném maximálním množství. Balík můžete odnést na poštu nebo si objednat vyzvednutí přímo z domova. U volně ložených svozů se s vámi domluvíme na vhodném termínu a způsobu nakládky. To vše z nás dělá jedinečný, velmi prozákaznický systém s nadstandardním servisem.

Množství sebraných elektrozařízení v jednotlivých skupinách	tuny
1 Zařízení pro tepelnou výměnu	4 447,08
2 Obrazovky, monitory a zařízení obsahující obrazovky o ploše větší než 100 cm ²	2 908,60
3 Světelné zdroje	100,91
4 Velká zařízení	6 865,06
5 Malá zařízení	3 073,10
6 Malá zařízení informačních technologií a telekomunikační zařízení	3 461,03
Celkem	20 855,78



Sběr elektrozařízení po krajích

Kraj	Sběr na obyvatele (kg)
Plzeňský	4,12
Středočeský	3,36
Hlavní město Praha	2,70
Jihočeský	2,63
Zlínský	2,21
Královéhradecký	1,65
Karlovarský	1,51
Jihomoravský	1,48
Moravskoslezský	1,35
Olomoucký	1,27
Pardubický	0,88
Liberecký	0,80
Ústecký	0,75
Vysočina	0,46

Zpracované objednávky	ks
Standardní balík	2 760
Balíky Zelených projektů	2 755
Boxy Zelených projektů	259
Objednávky krabic	2 137
Oddělený sběr	213
Svozy nad 150 kg	8 035
Vlastní odvoz	975
Celkem	17 134

Variety objednávek pro zajištění svozu vyřazených elektrozařízení REMA Systém

a) „Balíkový svoz do 20 kg“

Služba je určena pro balíkovou přepravu o hmotnosti do 20 kg. Zákazník si vytiskne unikátní štítek, který na balík nalepí a na náklady REMA jej odešle z jakékoliv pobočky České pošty.

b) „Balíkový svoz do 150 kg“

Svoz je určen pro menší množství elektrozařízení a probíhá balíkovou přepravou, přičemž váha jedné zásilky se pohybuje v rozmezí 20 až 50 kg.

c) „Volně ložené nad 150 kg“

Svoz se vztahuje na zařízení umístěná na paletách nebo volně ložená a přepravu zajišťujeme bez nutnosti balení. Hmotnost elektrozařízení musí být v tomto případě minimálně 150 kg.

d) „Vlastní odvoz bez limitu“

Odvoz na vlastní náklady na smluvené sběrné místo. REMA Systém zajistí bezplatné převzetí a ekologické zpracování elektrozařízení.

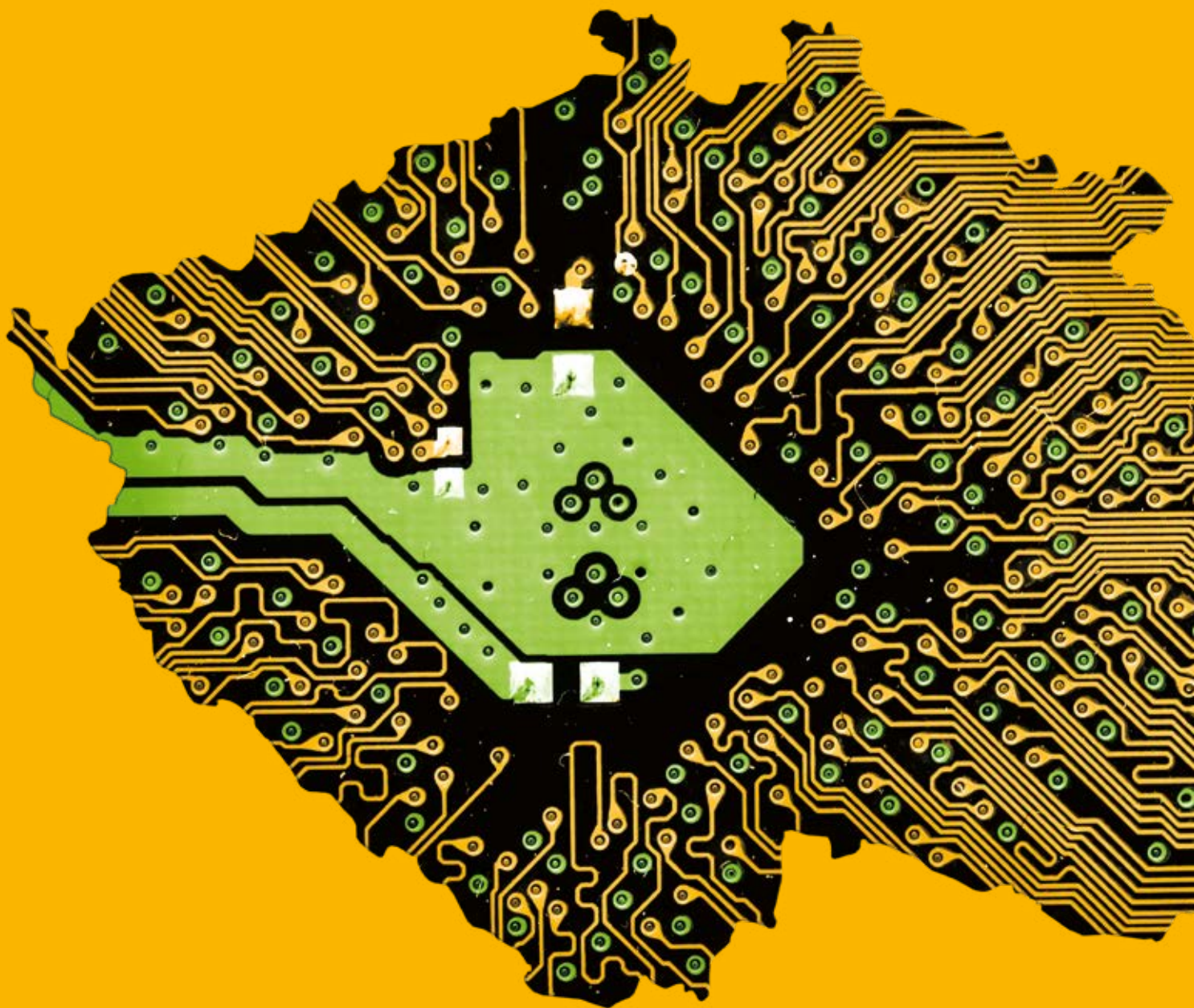
e) „Náhradní krabice a boxy“

Objednávka prázdných krabic a distribuce sběrných boxů.

Při řešení všech variant a typů objednávek je vždy důkladně posuzován environmentální a ekonomický dopad. **Ať už se jedná o zákazníka registrovaného v některém z projektů, nebo občana bez registrace,** všechny nabízené typy svozů se zadávají přes přímé odkazy na webu www.rema.cloud.

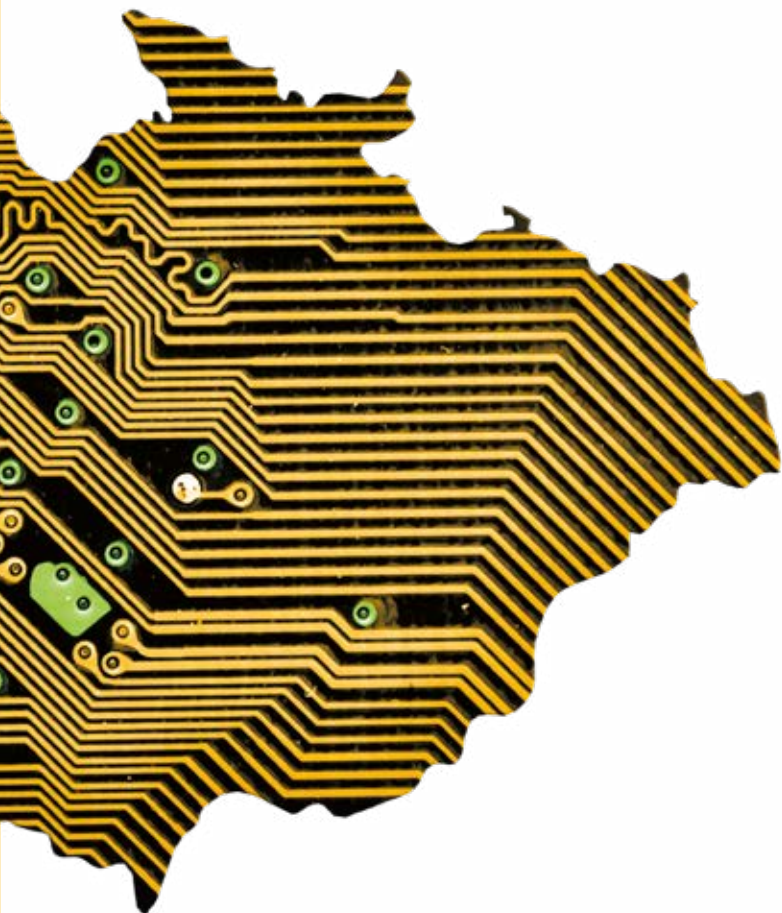
ZPRACOVÁNÍ

51 nemonopolních smluvních zpracovatelů REMA z různých částí České republiky se za využití moderních technologií a s důrazem na maximální materiálové využití při zpracování i v roce 2019 dokázalo postarat o všechny vysloužilé a k recyklaci určené elektrospotřebiče, a to napříč všemi skupinami elektrozařízení. Díky rovnoměrně rozloženému regionálnímu zastoupení zpracovatelských závodů je REMA dlouhodobě schopna operativně reagovat na požadavky svých zákazníků. Spolupráce s 51 dislokovanými zpracovateli v České republice přináší zároveň značné úspory v oblasti logistických služeb. Součástí zpracovatelských závodů jsou i chráněné dílny, které zaměstnávají osoby se sníženou pracovní schopností. REMA po celou dobu svého působení na trhu klade důraz na podporu lokálních malých a středních zpracovatelů. Zároveň dlouhodobě, spolu se zpracovateli, usiluje o co největší možné celkové využití vysloužilého elektrozařízení. Minimální legislativní hranice je stanovena skrze 6 skupin v rozmezí 75 až 85 %. Díky smluvním zpracovatelům REMA dosáhla napříč všemi 6 skupinami elektrozařízení průměrné hranice materiálového využití 95,25 %.



SEZNAM ZPRACOVATELŮ ELEKTROZAŘÍZENÍ

- AGM recykling, s. r. o.
- ALBA WASTE, a. s.
- BRNOMETAL, s. r. o.
- CELIA – CZ, s. r. o.
- COBA ENVI, s. r. o.
- DAFESTA, s. r. o.
- ECO – F, a. s.
- ECORING, s. r. o.
- EKO Logistics, s. r. o.
- Electronic Waste Recycling, s. r. o.
- ELEKTROODPADY RECYKLACE, s. r. o.
- ELEKTROŠROT, a. s.
- FAST KOVOŠROT, s. r. o.
- FERMET, s. r. o.
- GLOBAL RECYCLING, a. s.
- Green Waste Services, s. r. o.
- HK ŠROT, s. r. o.
- HOKOV, spol. s r. o.
- HOLOUBEK PARTNER, s. r. o.
- Charita Opava – Chráněná technická dílna
- KIWEK METAL, s. r. o.
- Kovo hutě Příbram nástupnická, a. s.
- Kovošrot Nepomuk, s. r. o.
- LH Store, s. r. o.
- MANOKA, s. r. o.
- MARKETA – REMONE, s. r. o.
- Metalšrot Tlumačov, a. s.
- MILATA, s. r. o.
- MODIT, spol. s r. o.
- NAPOS, a. s.
- OEEZ, s. r. o.
- PH KOVO – RECYCLING CHEB, s. r. o.
- Plzeňský skart, a. s.
- PRAKTIK system, s. r. o.
- ProfiOdpady, s. r. o.
- Recycling – kovové odpady, a. s.
- RECYKLACE EKO VUK, a. s.
- RECYKLO, spol. s r. o.
- RELES, s. r. o.
- Ripkov Trade, s. r. o.
- ROZEPOS, s. r. o.
- RUMPOLD-RCHZ, s. r. o.
- SAN elektroodpady, s. r. o.
- Sběrné suroviny UH, s. r. o.
- S-FIRMA, s. r. o.
- Šance pro region, s. r. o.
- Trhy kovového odpadu – Plus, spol. s r. o.
- TRIANON, z. s.
- TSR Czech Republic, s. r. o.
- UNIONSTEEL, s. r. o.
- WEEE, a. s.



Počet zpracovatelských zařízení a jejich poboček v jednotlivých krajích

Hlavní město Praha	2
Středočeský kraj	12
Jihočeský kraj	5
Plzeňský kraj	4
Karlovarský kraj	5
Ústecký kraj	1
Liberecký kraj	2
Královéhradecký kraj	7
Pardubický kraj	5
Kraj Vysočina	1
Jihomoravský kraj	2
Olomoucký kraj	4
Zlínský kraj	3
Moravskoslezský kraj	8
Celkem	61

Zelená firma

Čím dál více tuzemských i světových firem se snaží být ekologicky odpovědných. Zasazují se o úspory energií, omezují spotřebu papíru, kompostují zbytky z kuchyňky, budují kolárny pro své zaměstnance nebo jim dávají možnost správně třídit elektroodpad a použité baterie. S posledním jmenovaným českým společenstvem významně pomáhá projekt Zelená firma. Vznikl v roce 2008 a je určen všem firmám bez ohledu na předmět jejich podnikání. Firmy se do projektu zapojují obvykle z důvodu vlastní ekologické uvědomělosti s cílem dát zaměstnancům i veřejnosti najevo, že se hlásí ke společenské odpovědnosti a životní prostředí jim není cizí. Každá do projektu zapojená firma obdrží zdarma k užívání nerezový sběrný box o objemu 80 litrů, do kterého mohou zaměstnanci vkládat drobná vysloužilá elektrozařízení, která se do něj vejdou. Samozřejmě jsou také podpůrné informační materiály a vizuály, které má každá Zelená firma k dispozici a může si je stáhnout na webových stránkách REMA. Zelená firma také obdrží certifikát deklarující zapojení do projektu.

V roce 2019 bylo v projektu Zelená firma zapojeno 2 360 subjektů s 5 082 sběrnými místy a rozmístěno bylo 2 930 sběrných boxů.

www.zelenafirma.cz

Zelená škola

V reakci na rostoucí zájem škol o ekologii vznikl v roce 2012 projekt Zelená škola. Do projektu může být zapojena jakákoliv vzdělávací instituce včetně mateřských škol. Každá Zelená škola získá k užívání nerezový sběrný box, informační materiály, certifikát o zapojení a k dispozici má také vzdělávací program, který je určen zejména pro žáky základních škol. Program je vypracován tak, aby učitel mohl děti zábavnou formou učit o recyklaci elektrozařízení, zejména mobilů, které bývají v domácnostech často ve velkém množství bez využití skladovány v šuplicích, ačkoliv by se jejich předáním k ekologickému zpracování výrazně ulevilo životnímu prostředí.

Pro Zelené školy se také každoročně pořádá soutěž EkoEDA, v níž školy soutěží ve sběru elektrozařízení o hodnotné ceny. My všichni zastáváme v rámci ochrany přírody a životního prostředí významnou úlohu. Velmi aktuální je momentálně ochrana klimatu a s tím související snaha o snížení emisí vypouštěných do ovzduší. Tyto emise lze snížit i správným nakládáním s bateriemi a elektrozařízením, které již dosloužilo. Soutěž EkoEDA je proto zajímavou příležitostí, jak můžeme téma recyklace dětem přiblížit a zároveň s nimi diskutovat o správném třídění a opětovném využití materiálů. V posledním ročníku soutěže, která probíhala od konce roku 2018 do dubna 2019, školy společně vysbíraly a odevzdaly k recyklaci 44 708 kg vysloužilých elektrozařízení.

V roce 2019 bylo v projektu Zelená škola zapojeno 532 subjektů s 635 sběrnými místy a 566 rozmístěnými sběrnými boxy.

www.zelenaskola.cz

Zelená obec

Projekt Zelená obec funguje již 12. rokem. Je šitý na míru obcím, které se chtějí ekologickým a k přírodě šetrným způsobem zbavit elektroodpadu, přenosných baterií a akumulátorů. Vysloužilé elektrospotřebiče z domácností a přenosné baterie určené k recyklaci mohou obyvatelé jednoduše odkládat do sběrného boxu, který bývá zpravidla



umístěn na obecním úřadě nebo v jeho blízkosti. Současně s tím obec obdrží informační materiály a certifikát o zapojení se do projektu. Účastnit se jej mohou všechny obce v rámci celé České republiky bez ohledu na počet obyvatel, které chtějí svým občanům usnadnit zpětný odběr elektrozařízení. Projekt obci umožňuje i bezplatný odvoz a ekologické zpracování objemnějšího obecního elektroodpadu.

Ke konci roku 2019 bylo v projektu Zelená obec evidováno 794 subjektů s 852 sběrnými místy a 858 sběrnými boxy.

www.zelenaobec.cz

Projekt Bud' líný

Bud' líný je služba svozu nepotřebných elektrospotřebičů z domácností určená pro širokou veřejnost. Služba je zdarma a funguje v rámci celé ČR. Projekt byl spuštěn v roce 2011 a klade si za cíl umožnit komukoliv v České republice zpětný odběr elektrozařízení, a to bez nutnosti docházení na sběrný dvůr nebo jiné sběrné místo. Bezplatná služba je určena běžným občanům a spočívá pouze v založení objednávky svozu: veškeré elektrospotřebiče jednoduše zabalí do krabice a vyplní krátký internetový formulář. Následně si pro balík přijede kurýrní služba a odveze ho k recyklaci. Minimální hmotnost je 10 kg, maximální 50 kg. Pokud se však podaří dát dohromady elektroodpad o hmotnosti nad 150 kg, nemusí se zařízení předem nijak připravovat ani balit. Opět se jen vyplní on-line objednávka a nejpozději do 10 pracovních dnů REMA zajistí bezplatný svoz.

www.budliny.cz

Pomáháme gorilám

Již od roku 2010 REMA Systém spolupracuje s pražskou zoologickou zahradou na projektu Přineste starý mobil – podpořte strážce pralesa. Cílem tohoto projektu je ochrana goril nížinných žijících ve volné přírodě, které jsou dlouhodobě ohrožovány těžbou tantalu. Ten je v hojné míře

využíván k výrobě miniaturních kondenzátorů. Společnost REMA Systém proto za každý mobilní telefon nebo tablet odevzdaný v rámci projektu přispívá 10 Kč na ochranu kamerunské biosférické rezervace Dja, kde gorily žijí.

Za rok 2019 bylo v rámci projektu odevzdáno 7 185 ks zařízení, takže REMA Systém a.s. přispěla pražské zoo částkou 71 850 Kč.

Projekt re:BALÍK

Aby bylo možné z domácnosti odeslat i to nejmenší množství elektrozařízení, vznikl v roce 2016 projekt re:Balík, který doplňuje projekt Bud' líný. V rámci služby je možné na náklady REMA prostřednictvím České pošty odeslat elektrozařízení o hmotnosti do 10 kg. Služba je poskytována zdarma po celé České republice a jediné, co je potřeba udělat, je vyplnit online objednávku, díky které zákazník obdrží unikátní kód, tím opatří balík a odnese jej na nejbližší pobočku České pošty.

www.rebalik.cz

Soutěž EkoEDA

Soutěž EkoEDA je určena pro všechny školky a školy, které jsou zapojené do projektu Zelená škola. Předmětem této vzdělávací soutěže je sběr vysloužilých elektrozařízení a přenosných baterií a akumulátorů. Soutěž probíhá na základě principu poměrného zastoupení žáků vůči sběru a celkové množství elektroodpadu a baterií bude přepočteno na žáka. Tři nejlepší školy v každé kategorii získají hodnotné ceny. Děti si tak nejen uvědomují, že elektroodpad lze dále recyklovat, ale ještě se mohou ucházet o zajímavé ceny – ať už v podobě voucherů na nákup elektroniky, nebo zajímavých zážitkových programů.

Velká sběrová akce

Tento projekt je určen pro všechny subjekty zapojené do našich zelených projektů. Zelená firma, Zelená škola a Zelená obec si tak v rámci tohoto projektu může nechat vypracovat brožuru s informací, kolik kilogramů ve zvoleném období vysbírala elektrozařízení a do jaké míry jejich předáním k recyklaci ušetřila uhlíkovou stopu.

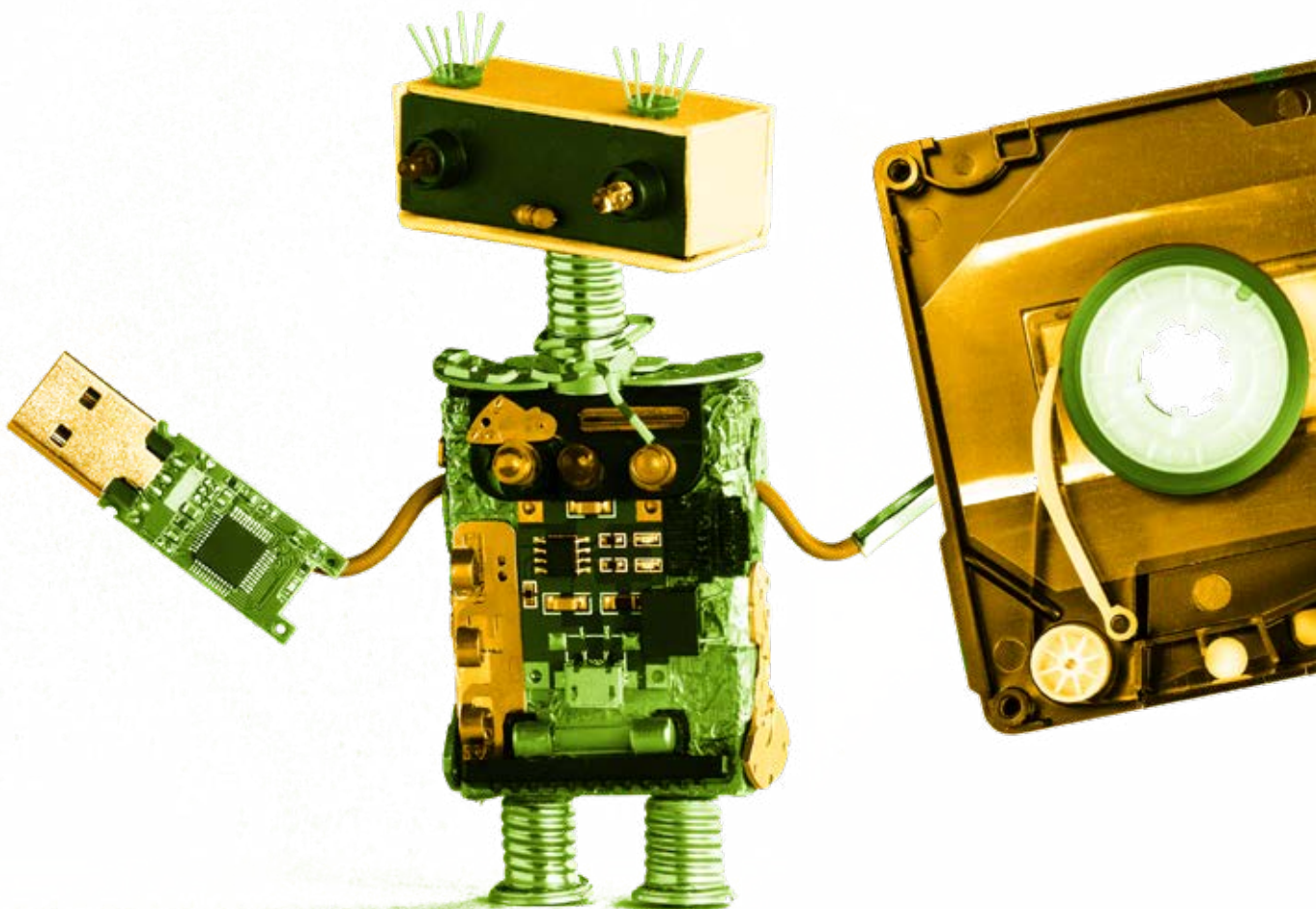
Velkoobjemové kontejnery

Od roku 2008 je na území České republiky rozmístěno 24 velkoobjemových kontejnerů, do nichž může kdokoliv vhodit vysloužilý elektrospotřebič. Kontejnery mají objem 1 500 litrů a jsou umístěny převážně v blízkosti nákupních center nebo hustěji obydlených oblastí.

Místo zpětného odběru u prodejců elektroniky

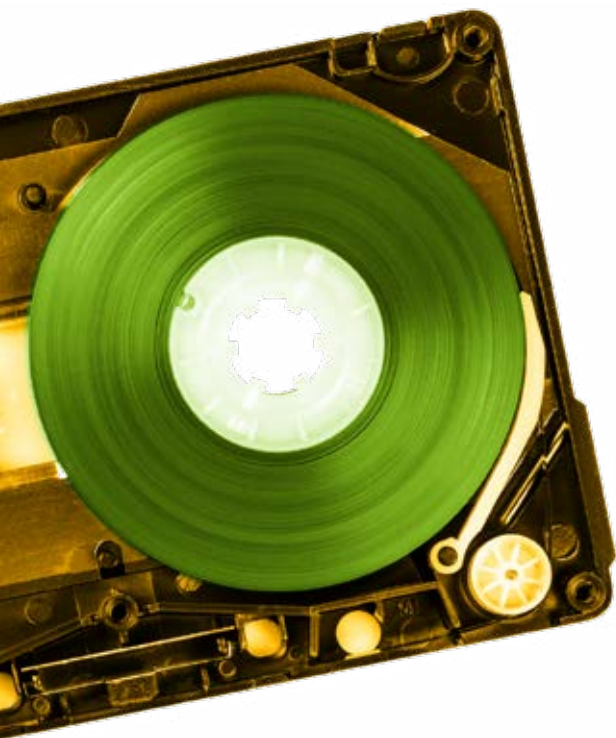
Vzhledem k tomu, že poslední prodejci elektrozařízení mají povinnost od zákazníků zpětně odebrat vysloužilá elektrozařízení, vznikl projekt Místo zpětného odběru, který posledním prodejcům tento proces usnadňuje. Všem do projektu zapojeným subjektům REMA poskytuje zdarma kartonáž sloužící k uskladnění a následnému odeslání vysloužilých elektrozařízení. Poslední prodejci také obdrží samolepku k označení všech do projektu zapojených provozoven, certifikát a potvrzení, které prokazuje plnění jejich zákonné povinnosti.

Ke konci roku 2019 REMA eviduje přes 1 009 subjektů s 2 502 sběrnými místy.



Seminář nejen pro Zelené firmy

Od roku 2010 REMA pořádá Seminář (nejen) pro Zelené firmy, který je vždy zaměřen na aktuální problematiku z oblasti zpětného odběru elektrozařízení a odpadového hospodářství celkově. V roce 2019 bylo stěžejním tématem semináře Oběhové hospodářství a jeho aktuální dopady a budoucí příležitosti ve zpětném odběru elektrozařízení, baterií a akumulátorů a v Konferenčním centru Sázava VŠCHT Praha, kde se seminář konal, vystoupilo několik zástupců Zelených firem, zpracovatelů, ale i představitelů REMA či zástupci České inspekce životního prostředí. Účastníci semináře se tak mohli v rámci příkladů dobré praxe dozvědět např. o posilování materiálového využití v odpadovém hospodářství, zpracování světelných zdrojů či o nakládání s plasty a mnoho dalšího zajímavého.



Trash Made

Odpad jednoho je pokladem druhého. Tato výchozí myšlenka stála za zrodem projektu Trash Made, který se veřejnosti poprvé představil v roce 2009 a v roce 2019 tak oslavil již 10. výročí. Projekt zastřešený skupinou REMA dává druhý život součástkám z vyřazených elektrospotřebičů a vytváří z nich kolekce originálních šperků či módních a bytových doplňků. Plýtvání velkým množstvím elektronického materiálu je běžnou devizou moderní doby. Ve velkém se vyhazují počítačové komponenty, plastová pouzdra, elektronické karty, pevné disky, reproduktory, kilometry kabelů a mnoho dalšího. Proto je nesmírně důležité myslet na to, jak tento odpad použít jako nový materiál nebo surovinu ke stvoření nových věcí, užitečných i estetických.

Filozofií projektu, který propojuje ekologii s módou a designem, je dát nový život starým elektropřístrojům. Proto Trash Made nabízí designové a mnohdy limitované kousky šperků a doplňků, na jejichž vzniku se podílí uznávaní designéři, chráněné dílny i samotný tým Trash Made. Originální výrobky tak vznikají z netradičních materiálů, jako jsou desky plošných spojů, fólie z monitorů LCD nebo třeba slaboproudé dráty. Tyto materiály tým designérů Trash Made získává z vyřazených elektrozařízení a dále je dle potřeby i ve spolupráci s chráněnými dílnami opracovává.

Tým Trash Made a REMA Systém se v roce 2019 účastnil mnoha zajímavých populárně vzdělávacích akcí. V květnu to bylo pozvání do O2, kde zaměstnanci v rámci své environmentální kampaně slavili Den Země, následoval festival Mezi ploty, kam tým vyrazil v červnu s aktivitami, které učí děti správně třídít odpad a s workshopovou dílničkou Trash Made. Zde si děti mohly celý víkend vyrábět šperky a výrobky z vysloužilého elektra dle vlastní fantazie. Další vzdělávací akcí v červnu bylo Mikroklima, kterou pořádá Městská část Prahy 9, odbor životního prostředí, a rovněž červnový Maker Faire, který je zaměřený na novodobé kutily a Trash Made se na něm mohl předvést se svojí „enviro dílničkou“. Další akcí byla interní environmentální akce v ČSOB, kde se zaměstnanci této známé banky dozvěděli mnoho informací týkajících se recyklace a zpracování vysloužilého elektroodpadu. Na závěr roku se Trash Made se svými kolekcemi šperků z vysloužilého elektroodpadu účastnil Stříbrných vánočních dnů na pražském Výstavišti v Letňanech.

www.trashmade.cz

FINANČNÍ VÝKAZ



Rozvaha k 31. 12. 2019 (v celých tisících Kč)

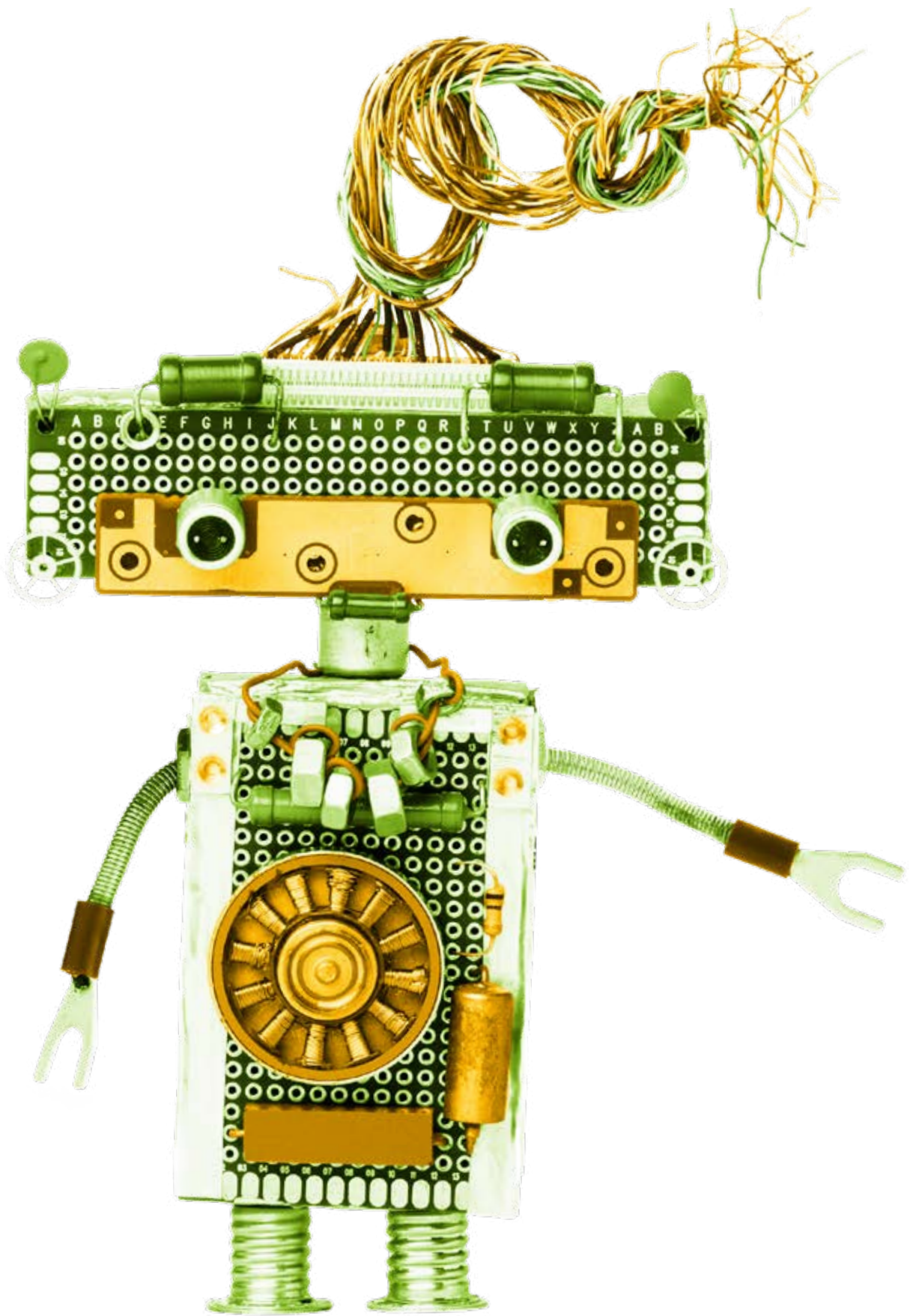
AKTIVA	Skutečnost v účetním období			
	Běžné účetní období	Korekce	Netto	Minulé účetní období
AKTIVA CELKEM	193352	11273	182079	149097
Dlouhodobý majetek	14420	9970	4450	5109
Dlouhodobý nehmotný majetek	1975	1870	105	36
Dlouhodobý hmotný majetek	10641	8100	2541	3168
Dlouhodobý finanční majetek	1804		1804	1885
Oběžná aktiva	141615	1303	140312	106899
Zásoby	261		261	226
Pohledávky	129068	1303	127765	103529
Dlouhodobé pohledávky	87903		87903	60
Krátkodobé pohledávky	41165	1303	39862	103469
Krátkodobý finanční majetek	0	0	0	0
Peněžní prostředky	12286		12286	3144
Časové rozlišení aktiv	37317		37317	37089

Rozvaha k 31. 12. 2019 (v celých tisících Kč)

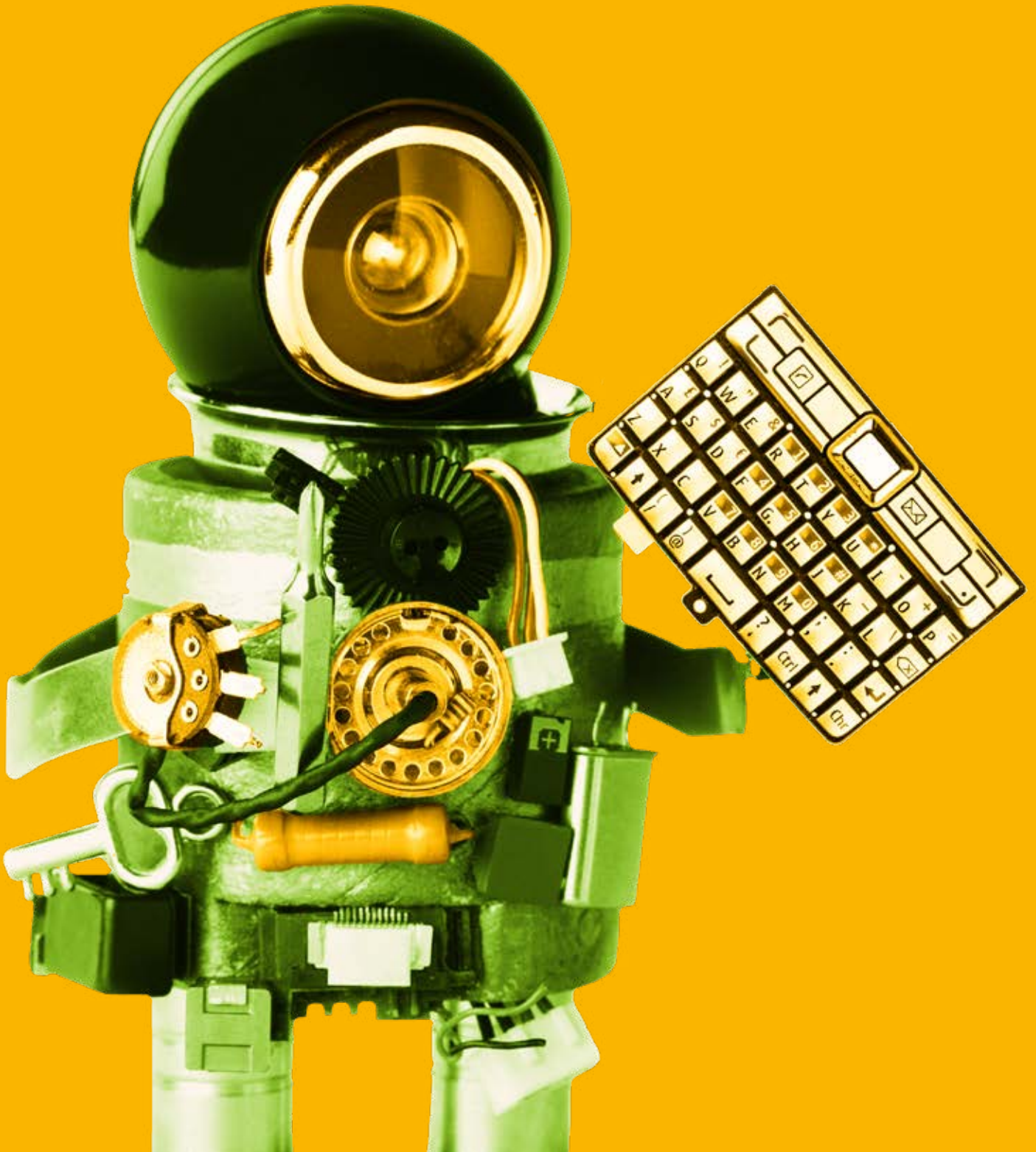
PASIVA	Běžné účetní období	Minulé účetní období
PASIVA CELKEM		
Vlastní kapitál	9696	9690
Základní kapitál	8000	8000
Ážio a kapitálové fondy	0	0
Fondy ze zisku	0	0
Výsledek hospodaření minulých let	0	0
Výsledek hospodaření běžného účetního období	6	92
Rozhodnuto o zálohách na výplatu podílu na zisku	0	0
Cizí zdroje	6811	5399
Rezervy	0	0
Závazky	6811	5399
Dlouhodobé závazky	145	0
Krátkodobé závazky	6666	5399
Časové rozlišení pasiv	165572	134008

Výkaz zisku a ztráty ke dni 31. 12. 2019

	Skutečnost v účetním období	
	Sledovaném	Minulém
Tržby za prodej výrobků a služeb	97124	93597
Tržby za prodej zboží		16735
Výkonová spotřeba	86149	99587
Osobní náklady	11796	9398
Úprava hodnot v provozní oblasti	1349	1822
Ostatní provozní výnosy	2242	2363
Ostatní provozní náklady	501	2109
Výnosové úroky a podobné výnosy	438	414
Ostatní finanční výnosy	77	109
Ostatní finanční náklady	86	6192
Daň z příjmů		19
Výsledek hospodaření po zdanění	6	91
Převod podílu na výsledku hospodaření společníkům		



AUDIT



Zpráva nezávislého auditora

Společníkům společnosti REMA Systém, a.s.

Výrok auditora

Provedli jsme audit přiložené účetní závěrky společnosti REMA Systém, a.s., se sídlem Budějovická 1667/64, 14000, Praha, identifikační číslo 64510263, (dále také společnost) sestavené na základě českých účetních předpisů, která se skládá z rozvahy k 31. 12. 2019, výkazu zisku a ztráty a přehledu o změnách vlastního kapitálu za období od 1. 1. 2019 do 31. 12. 2019 a přílohy této účetní závěrky, která obsahuje popis použitých podstatných účetních metod a další vysvětlující informace.

Podle našeho názoru účetní závěrka podává věrný a poctivý obraz aktiv a pasiv společnosti REMA Systém, a.s. k 31. 12. 2019 a nákladů a výnosů a výsledku jejího hospodaření za období od 1. 1. 2019 do 31. 12. 2019, v souladu s českými účetními předpisy.

Základ pro výrok

Audit jsme provedli v souladu se zákonem o auditorech a standardy Komory auditorů České republiky pro audit, kterými jsou mezinárodní standardy pro audit (ISA), případně doplněné a upravené souvisejícími aplikačními doložkami. Naše odpovědnost stanovená těmito předpisy je podrobněji popsána v oddílu Odpovědnost auditora za audit účetní závěrky. V souladu se zákonem o auditorech a Etickým kodexem přijatým Komorou auditorů České republiky jsme na společnosti nezávislí a splnili jsme i další etické povinnosti vyplývající z uvedených předpisů. Domníváme se, že důkazní informace, které jsme shromáždili, poskytují dostatečný a vhodný základ pro vyjádření našeho výroku.

Zdůraznění skutečnosti

Upozorňujeme na skutečnost uvedenou v bodě 10 přílohy účetní závěrky Významné události mezi rozvahovým dnem a datem okamžikem sestavení účetní závěrky, kde společnost uvádí, jakým způsobem plánuje reagovat na situaci, která nastala v souvislosti s celosvětovou pandemií týkající se COVID-19.

Ostatní informace uvedené ve výroční zprávě

Ostatními informacemi jsou v souladu s § 2 písm. b) zákona o auditorech informace uvedené ve výroční zprávě mimo účetní závěrku a naši zprávu auditora. Za ostatní informace odpovídá představenstvo společnosti REMA Systém, a.s.

Náš výrok k účetní závěrce se k ostatním informacím nevztahuje. Přesto je však součástí našich povinností souvisejících s auditem účetní závěrky seznámení se s ostatními informacemi a posouzení, zda ostatní informace nejsou ve významném nesouladu s účetní závěrkou či s našimi znalostmi o účetní jednotce získanými během provádění auditu nebo zda se jinak tyto informace nejeví jako významně nesprávné. Také posuzujeme, zda ostatní informace byly ve všech

BDO Audit s. r. o., česká společnost s ručením omezeným (IČO 453 14 381, registrována u Městského soudu v Praze, oddíl C, vložka 7279, auditorské oprávnění Komory auditorů ČR č. 018) je členem BDO International Limited (společnosti s ručením omezeným registrované ve Velké Británii) a je součástí mezinárodní sítě nezávislých členských firem BDO.

významných ohledech vypracovány v souladu s příslušnými právními předpisy. Tímto posouzením se rozumí, zda ostatní informace splňují požadavky právních předpisů na formální náležitosti a postup vypracování ostatních informací v kontextu významnosti, tj. zda případné nedodržení uvedených požadavků by bylo způsobilé ovlivnit úsudek činěný na základě ostatních informací.

Na základě provedených postupů, do míry, již dokážeme posoudit, uvádíme, že

- ostatní informace, které popisují skutečnosti, jež jsou též předmětem zobrazení v účetní závěrce, jsou ve všech významných ohledech v souladu s účetní závěrkou a
- ostatní informace byly vypracovány v souladu s právními předpisy.

Dále jsme povinni uvést, zda na základě poznatků a povědomí o společnosti, k nimž jsme dospěli při provádění auditu, ostatní informace neobsahují významné věcné nesprávnosti. V rámci uvedených postupů jsme v obdržených ostatních informacích žádné významné věcné nesprávnosti nezjistili.

Odpovědnost představenstva a dozorčí rady společnosti REMA Systém, a.s. za účetní závěrku

Představenstvo společnosti REMA Systém, a.s. odpovídá za sestavení účetní závěrky podávající věrný a poctivý obraz v souladu s českými účetními předpisy, a za takový vnitřní kontrolní systém, který považují za nezbytný pro sestavení účetní závěrky tak, aby neobsahovala významné nesprávnosti způsobené podvodem nebo chybou.

Při sestavování účetní závěrky je představenstvo společnosti REMA Systém, a.s. povinen posoudit, zda je společnost schopna nepřetržitě trvat, a pokud je to relevantní, popsat v příloze účetní závěrky záležitosti týkající se jejího nepřetržitého trvání a použití předpokladu nepřetržitého trvání při sestavení účetní závěrky, s výjimkou případů, kdy představenstvo plánuje zrušení společnosti nebo ukončení její činnosti, resp. kdy nemá jinou reálnou možnost, než tak učinit.

Za dohled nad procesem účetního výkaznictví ve společnosti odpovídá dozorčí rada.

Odpovědnost auditora za audit účetní závěrky

Naším cílem je získat přiměřenou jistotu, že účetní závěrka jako celek neobsahuje významnou nesprávnost způsobenou podvodem nebo chybou a vydat zprávu auditora obsahující náš výrok. Přiměřená míra jistoty je velká míra jistoty, nicméně není zárukou, že audit provedený v souladu s výše uvedenými předpisy ve všech případech v účetní závěrce odhalí případnou existující významnou nesprávnost. Nesprávnosti mohou vzniknout v důsledku podvodů nebo chyb a považují se za významné, pokud lze reálně předpokládat, že by jednotlivě nebo v souhrnu mohly ovlivnit ekonomická rozhodnutí, která uživatelé účetní závěrky na jejím základě přijmou.

Při provádění auditu v souladu s výše uvedenými předpisy je naší povinností uplatňovat během celého auditu odborný úsudek a zachovávat profesní skepticismus. Dále je naší povinností:

- Identifikovat a vyhodnotit rizika významné nesprávnosti účetní závěrky způsobené podvodem nebo chybou, navrhnout a provést auditorské postupy reagující na tato rizika a získat dostatečné a vhodné důkazní informace, abychom na jejich základě mohli vyjádřit výrok. Riziko, že neodhalíme významnou nesprávnost, k níž došlo v důsledku podvodu, je větší než riziko neodhalení významné nesprávnosti způsobené chybou, protože součástí podvodu mohou být tajné dohody (koluze), falšování, úmyslná opomenutí, nepravdivá prohlášení nebo obcházení vnitřních kontrol.
- Seznámit se s vnitřním kontrolním systémem společnosti relevantním pro audit v takovém rozsahu, abychom mohli navrhnout auditorské postupy vhodné s ohledem na dané okolnosti, nikoli abychom mohli vyjádřit názor na účinnost jejího vnitřního kontrolního systému.
- Posoudit vhodnost použitých účetních pravidel, přiměřenost provedených účetních odhadů a informace, které v této souvislosti představenstvo společnosti REMA Systém, a.s. uvedl v příloze účetní závěrky.
- Posoudit vhodnost použití předpokladu nepřetržitého trvání při sestavení účetní závěrky představenstvem a to, zda s ohledem na shromážděné důkazní informace existuje významná nejistota vyplývající z událostí nebo podmínek, které mohou významně zpochybnit schopnost společnosti nepřetržitě trvat. Jestliže dojdeme k závěru, že taková významná nejistota existuje, je naší povinností upozornit v naší zprávě na informace uvedené v této souvislosti v příloze účetní závěrky, a pokud tyto informace nejsou dostatečné, vyjádřit modifikovaný výrok. Naše závěry týkající se schopnosti společnosti nepřetržitě trvat vycházejí z důkazních informací, které jsme získali do data naší zprávy. Nicméně budoucí události nebo podmínky mohou vést k tomu, že společnost ztratí schopnost nepřetržitě trvat.
- Vyhodnotit celkovou prezentaci, členění a obsah účetní závěrky, včetně přílohy, a dále to, zda účetní závěrka zobrazuje podkladové transakce a události způsobem, který vede k věrnému zobrazení.

Naší povinností je informovat představenstvo společnosti REMA Systém, a.s. mimo jiné o plánovaném rozsahu a načasování auditu a o významných zjištěních, která jsme v jeho průběhu učinili, včetně zjištěných významných nedostatků ve vnitřním kontrolním systému.

V Brně dne 17. 08. 2020

Auditorská společnost:

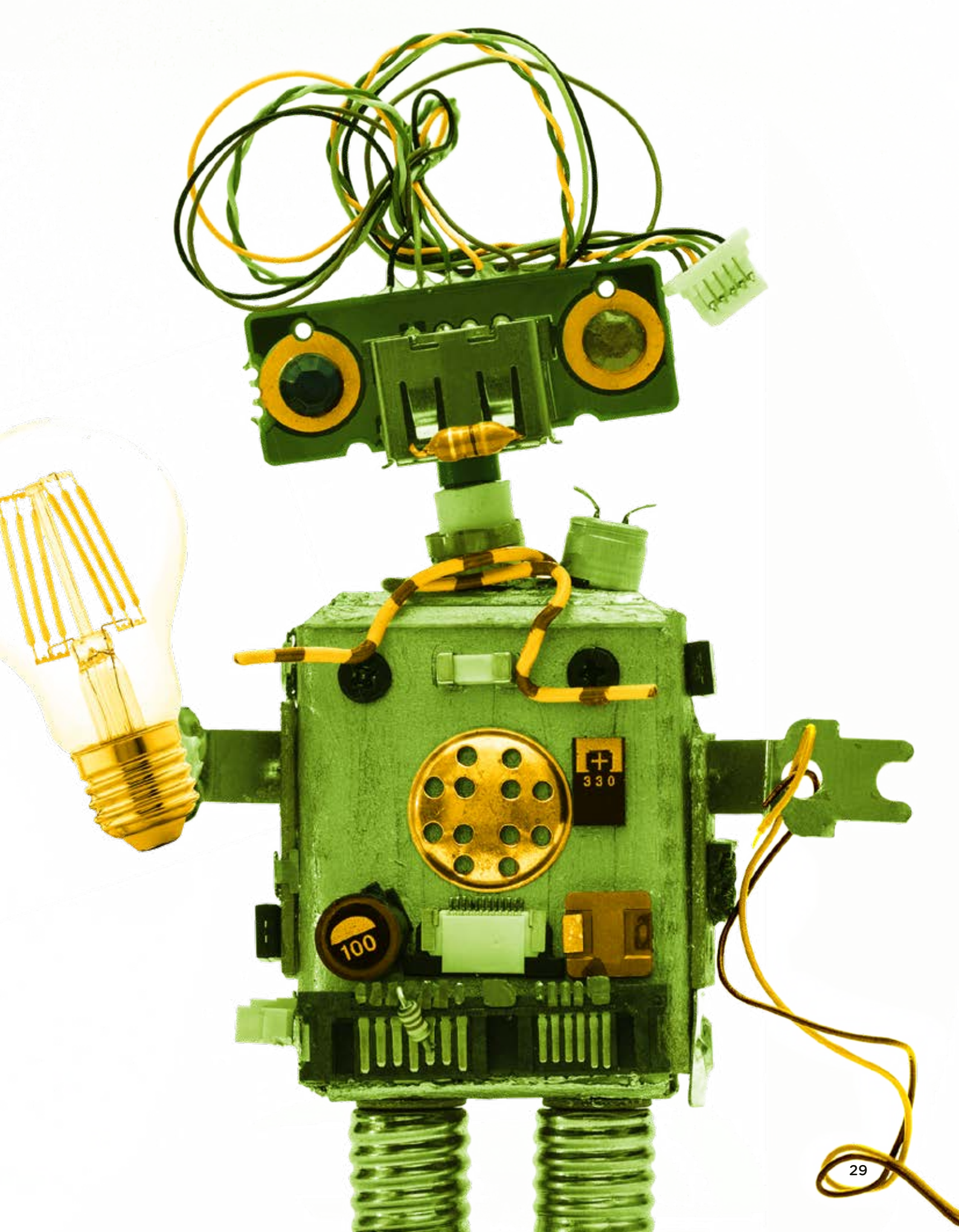
Statutární auditor:

BDO Audit s.r.o.



BDO Audit s. r. o.
evidenční číslo 018

Ing. Oldřich Bartušek
evidenční číslo 2256



KONTAKTY

KANCELÁŘ

REMA Systém, a. s.
Antala Staška 510/38, 140 00 Praha 4 – Krč
T: 225 988 001 (002)
F: 225 988 019

info@rema.cloud

www.rema.cloud

www.facebook.com/remasystem

FAKTURAČNÍ ADRESA

REMA Systém, a. s.
Budějovická 1667/64, 140 00 Praha 4
IČ: 64510263
DIČ: CZ64510263

OBCHODNÍ ODDĚLENÍ

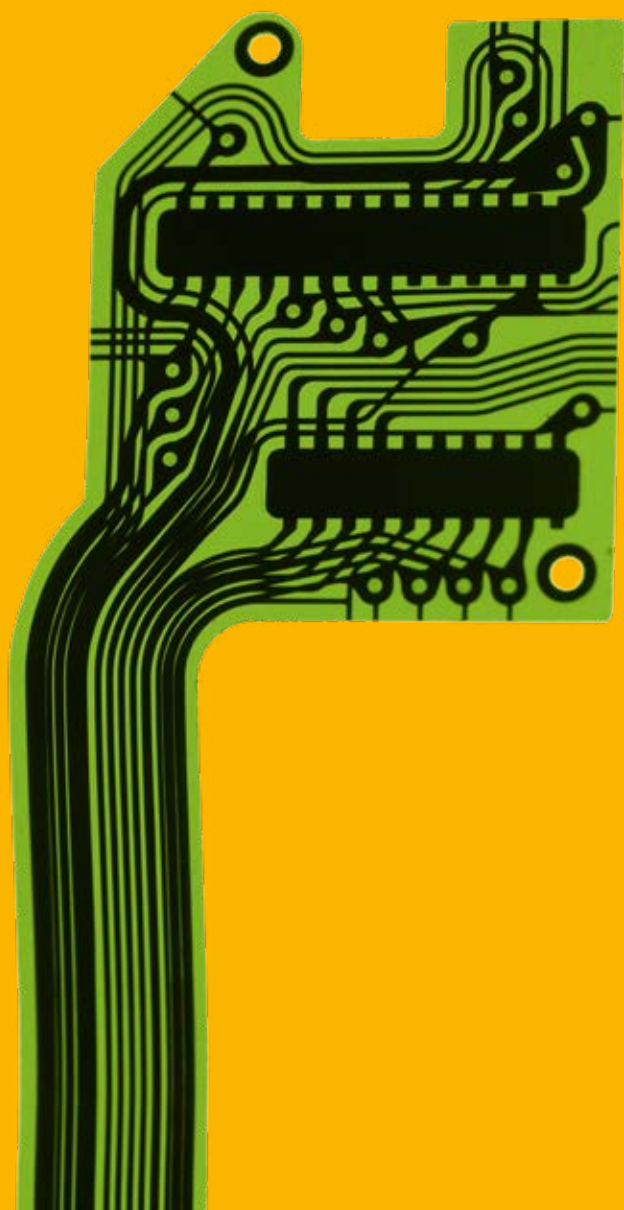
obchod@rema.cloud

ODDĚLENÍ KOMUNIKACE A MARKETINGU

komunikace@rema.cloud

PROVOZNÍ ODDĚLENÍ

provoz@rema.cloud



REMA